

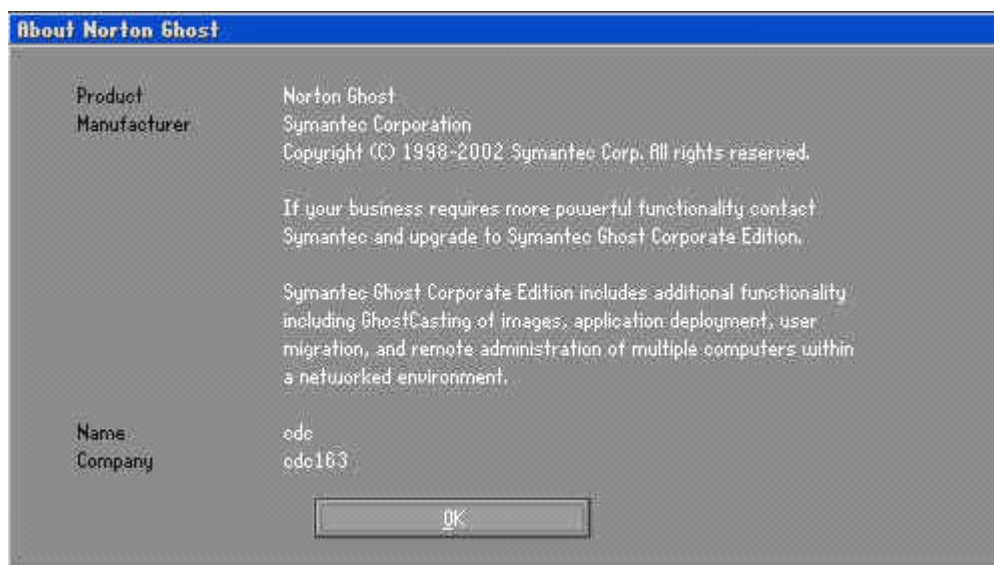
Ghost 使用教程图解

一、什么是 Ghost？

Ghost（幽灵）软件是美国赛门铁克公司推出的一款出色的硬盘备份还原工具，可以实现 FAT16、FAT32、NTFS、OS2 等多种硬盘分区格式的分区及硬盘的备份还原。俗称克隆软件。

1、特点：既然称之为克隆软件，说明其 Ghost 的备份还原是以硬盘的扇区为单位进行的，也就是说可以将一个硬盘上的物理信息完整复制，而不仅仅是数据的简单复制；克隆人只能克隆躯体，但这个 Ghost 却能克隆系统中所有的东东，包括声音动画图像，连磁盘碎片都可以帮你复制，比克隆人还厉害哟：）。Ghost 支持将分区或硬盘直接备份到一个扩展名为 .gho 的文件里（赛门铁克把这种文件称为镜像文件），也支持直接备份到另一个分区或硬盘里。

2、运行 ghost：至今为止，ghost 只支持 Dos 的运行环境，这不能说不是一种遗憾：（。我们通常把 ghost 文件复制到启动软盘（U 盘）里，也可将其刻录进启动光盘，用启动盘进入 Dos 环境后，在提示符下输入 ghost，回车即可运行 ghost，首先出现的是关于界面，如图



按任意键进入 ghost 操作界面，出现 ghost 菜单，主菜单共有 4 项，从下至上分别为 Quit（退出）、Options（选项）、Peer to Peer（点对点，主要用于网络中）、Local（本地）。一般情况下我们只用到 Local 菜单项，其下有三个子项：Disk（硬盘备份与还原）、Partition（磁盘分区备份与还原）、Check（硬盘检测），前两项功能是我们用得最多的，下面的操作讲解就是围绕这两项展开的。

3、由于 Ghost 在备份还原是按扇区来进行复制，所以在操作时一定要小心，不要把目标盘（分区）弄错了，要不将目标盘（分区）的数据全部抹掉就很惨的……根本没有多少恢复的机会，所以一定要认真、细心！但你也不要太紧张，其实 Ghost 的使用很简单，弄懂那几个单词的意思你就会理解它的用法，加上认真的态度，你一定可以掌握它的！一起来吧：）

二、分区备份

预备知识：认识单词

Disk: 不用我说你也知道，磁盘的意思；

Partition: 即分区，在操作系统里，每个硬盘盘符（C 盘以后）对应着一个分区；

Image: 镜像，镜像是在 Ghost 的一种存放硬盘或分区内容的文件格式，扩展名为 .gho；

To: 到，在 ghost 里，简单理解 to 即为“备份到”的意思；

From: 从，在 ghost 里，简单理解 from 即为“从……还原”的意思。

（一）Partition 菜单简介

其下有三个子菜单：

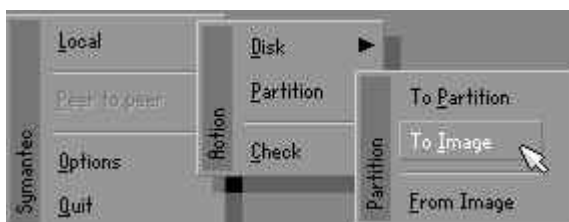
To Partion: 将一个分区（称源分区）直接复制到另一个分区（目标分区），注意操作时，目标分区空间不能小于源分区；

To Image: 将一个分区备份为一个镜像文件，注意存放镜像文件的分区不能比源分区小，最好是比源分区大；

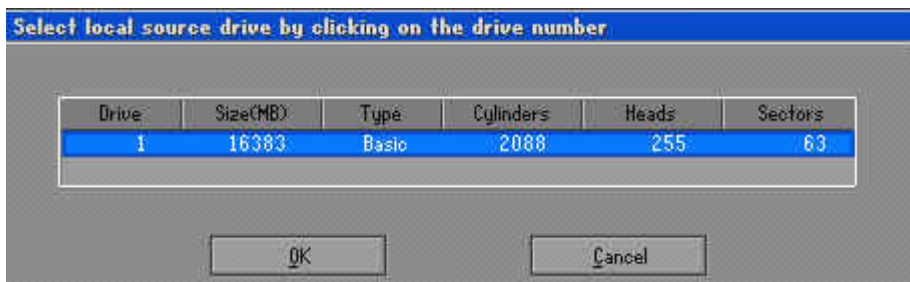
From Image: 从镜像文件中恢复分区（将备份的分区还原）。

（二）分区镜像文件的制作

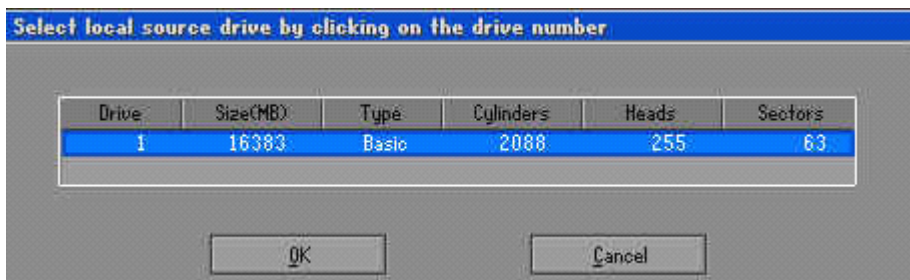
1、运行 ghost 后，用光标方向键将光标从“Local”经“Disk”、“Partition”移动到“To Image”菜单项上，如下图，然后按回车。



2、出现选择本地硬盘窗口，如图 3，再按回车键。



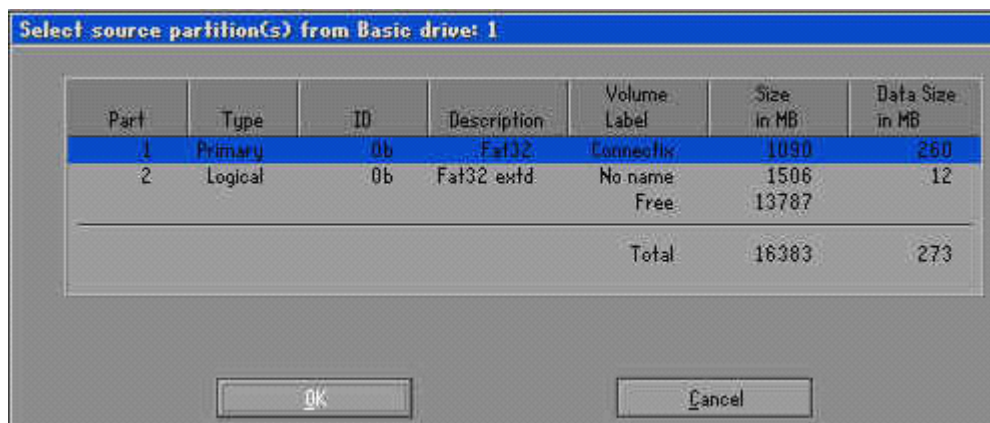
2、出现选择本地硬盘窗口，再按回车键。



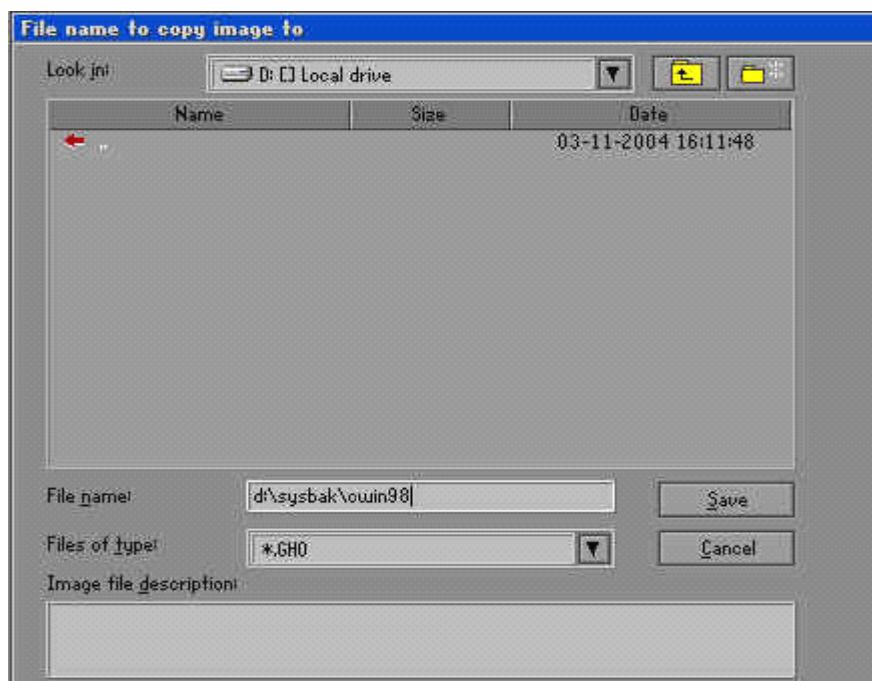
3、出现选择源分区窗口（源分区就是你要把它制作成镜像文件的那个分区），如图



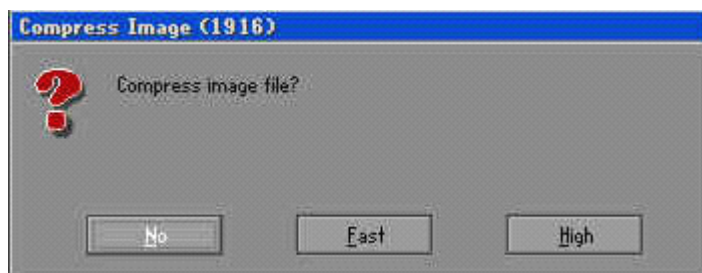
用上下光标键将蓝色光条定位到我们要制作镜像文件的分区上，按回车键确认我们要选择的源分区，再按一下 Tab 键将光标定位到 OK 键上（此时 OK 键变为白色），如图，再按回车键



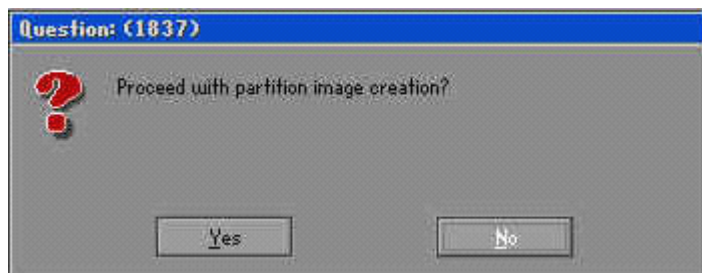
4、进入镜像文件存储目录，默认存储目录是 ghost 文件所在的目录，在 File name 处输入镜像文件的文件名，也可带路径输入文件名（此时要保证输入的路径是存在的，否则会提示非法路径），如输入 D:\sysbak\cwin98，表示将镜像文件 cwin98.gho 保存到 D:\sysbak 目录下，如图，输好文件名后，再回车。



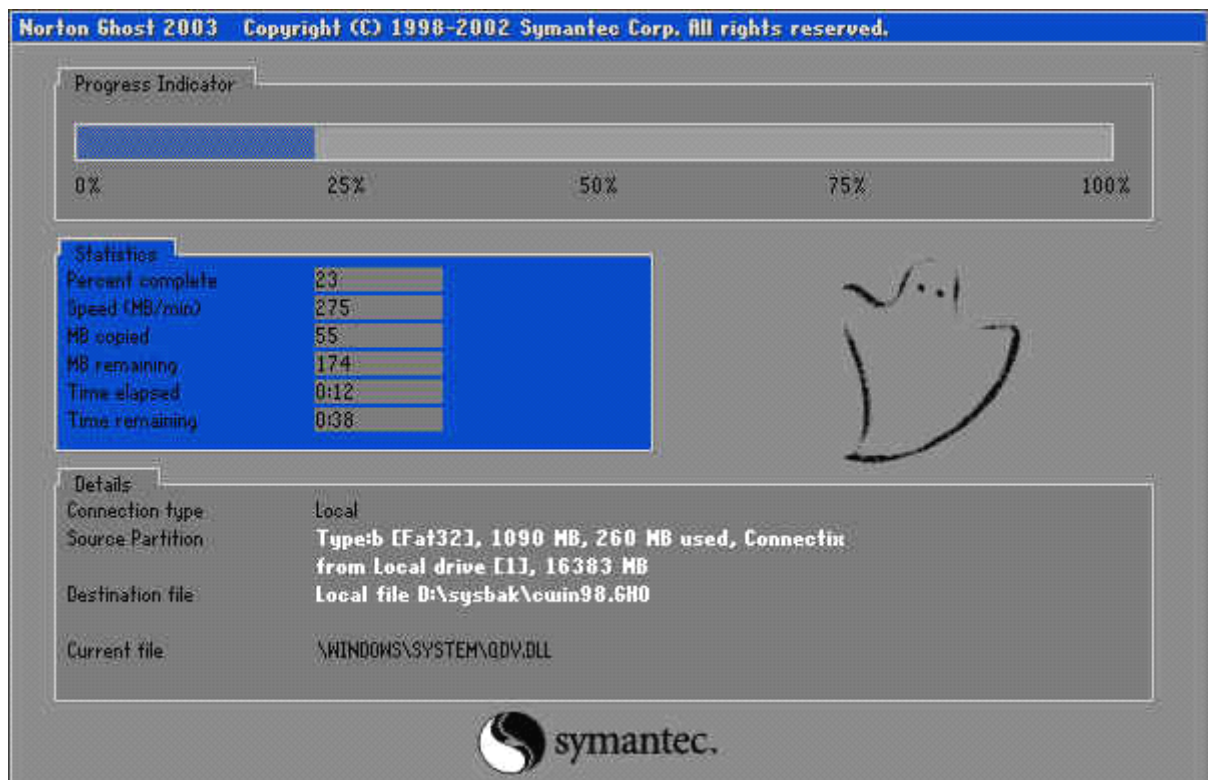
5、接着出现“是否要压缩镜像文件”窗口，如图 7，有“**No**（不压缩）、**Fast**（快速压缩）、**High**（高压比压缩）”，压缩比越低，保存速度越快。一般选 **Fast** 即可，用向右光标方向键移动到 **Fast** 上，回车确定



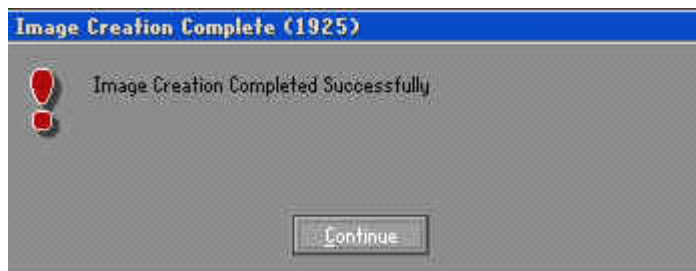
6、接着又出现一个提示窗口，如图 8 所示，用光标方向键移动到“**Yes**”上，回车确定。



7、Ghost 开始制作镜像文件，如图 9 所示：



8、建立镜像文件成功后，会出现提示创建成功窗口，如图



回车即可回到 Ghost 界面；

9、再按 Q 键，回车后即可退出 ghost。

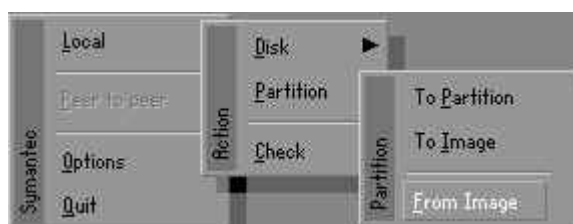
至此，分区镜像文件制作完毕！也蛮简单的嘛：)。

三、从镜像文件还原分区

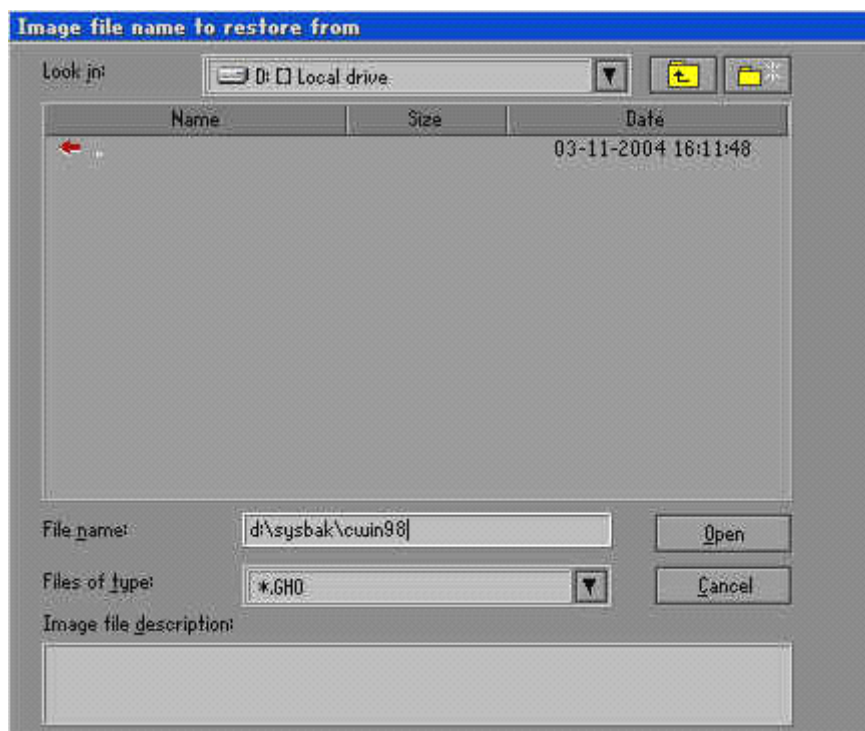
制作好镜像文件，我们就可以在系统崩溃后还原，这样又能恢复到制作镜像文件时的系统状态。下面介绍镜像文件的还原。

(一) 在 DOS 状态下，进入 Ghost 所在目录，输入 Ghost 回车，即可运行 Ghost。

(二) 出现 Ghost 主菜单后，用光标方向键移动到菜单“Local - Partition - From Image”，如图所示，然后回车。

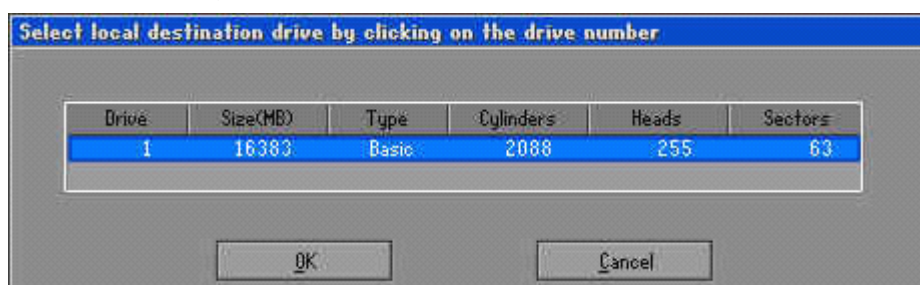


(三) 出现“镜像文件还原位置窗口”，如图 12 所示，在 File name 处输入镜像文件的完整路径及文件名(你也可以用光标方向键配合 Tab 键分别选择镜像文件所在路径、输入文件名，但比较麻烦)，如 d:\sysbak\cwin98.gho，再回车。



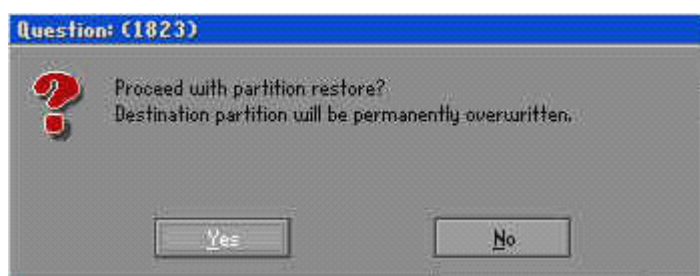
四) 出现从镜像文件中选择源分区窗口，直接回车。

(五) 又出现选择本地硬盘窗口，如图 13 所示，再回车。

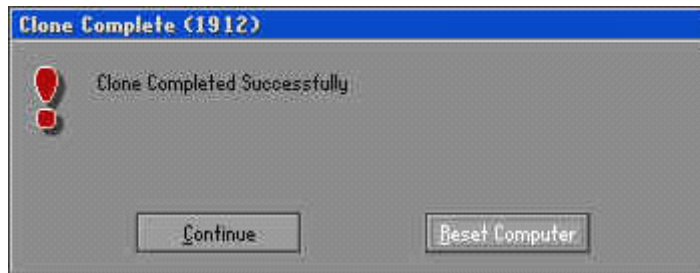


六) 出现选择从硬盘选择目标分区窗口，我们用光标键选择目标分区（即要还原到哪个分区），回车。

(七) 出现提问窗口，如图 14 所示，选 Yes 回车确定，ghost 开始还原分区信息。



八) 很快就还原完毕, 出现还原完毕窗口, 如图 15 所示, 选 **Reset Computer** 回车重启电脑。



现在就完成了分区的恢复, 是不是很快呀:)。

注意: 选择目标分区时一定要选对, 否则: (, 后果是目标分区原来的数据将全部消失.....

四、硬盘的备份及还原

Ghost 的 **Disk** 菜单下的子菜单项可以实现硬盘到硬盘的直接对拷 (**Disk-To Disk**)、硬盘到镜像文件 (**Disk-To Image**)、从镜像文件还原硬盘内容 (**Disk-From Image**)。

在多台电脑的配置完全相同的情况下, 我们可以先在一台电脑上安装好操作系统及软件, 然后用 ghost 的硬盘对拷功能将系统完整地“复制”一份到其它电脑, 这样装操作系统可比传统方法快多了哦:)。

Ghost 的 **Disk** 菜单各项使用与 **Partition** 大同小异, 而且使用也不是很多, 在此就不赘述了。

五、Ghost 使用方案

1、最佳方案: 完成操作系统及各种驱动的安装后, 将常用的软件 (如杀毒、媒体播放软件、office 办公软件等) 安装到系统所在盘, 接着安装操作系统和常用软件的各种升级补丁, 然后优化系统, 最后你就可以用启动盘启动到 **Dos** 下做系统盘的克隆备份了, 注意备份盘的大小不能小于系统盘!

2、如果你因疏忽, 在装好系统一段间后才想起要克隆备份, 那也没关系, 备份前你最好先将系统盘里的垃圾文件清除, 注册表里的垃圾信息清除 (推荐用 **Windows 优化大师**), 然后整理系统盘磁盘碎片, 整理完成后到 **Dos** 下进行克隆备份。

3、什么情况下该恢复克隆备份?

当你感觉系统运行缓慢时 (此时多半是由于经常安装卸载软件, 残留或误删了一些文件, 导致系统紊乱)、系统崩溃时、中了比较难杀除的病毒时, 你就要进行克隆还原了! 有时如果长时间没整理磁盘碎片, 你又不想花上半个小时甚至更长时间整理时, 你也可以直接恢复克隆备份, 这样比单纯整理磁盘碎片效果要好得多!

4、最后强调: 在备份还原时一定要选对目标硬盘或分区!

Ghost 图解教程之 2

(更为详细)

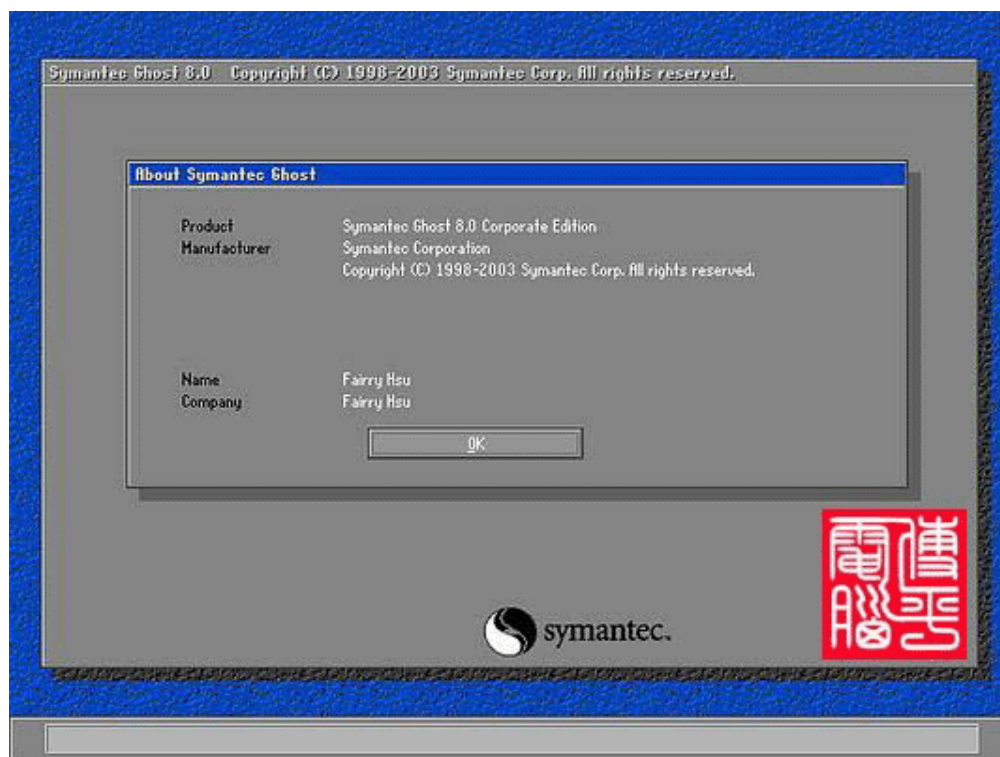


图 1 已经进入 Ghost

图 1 中显示程序信息, 直接按回车键后, 显示主程序界面, 如下图 2 所示

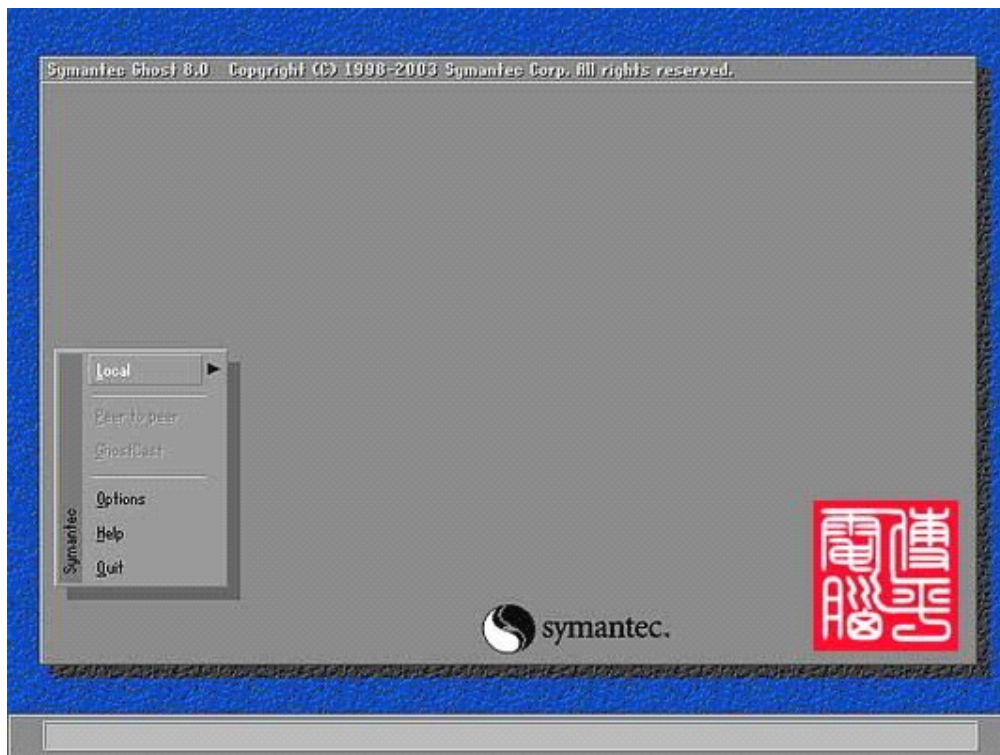


图 2 打开程序菜单

主程序有四个可用选项：Quit(退出)、Help(帮助)、Options(选项)和 Local(本地)。在菜单中点击 Local(本地)项，在右面弹出的菜单中有 3 个子项，其中 Disk 表示备份整个硬盘(即硬盘克隆)、Partition 表示备份硬盘的单个分区、Check 表示检查硬盘或备份的文件，查看是否可能因分区、硬盘被破坏等造成备份或还原失败。我这里要对本地磁盘进行操作，应选 Local；当前默认选中“Local”(字体变白色)，按向右方向键展开子菜单，用向上或向下方向键选择，依次选择 Local(本地)→Partition(分区)→To Image(产生镜像)(这步一定不要选错)如下图 3 所示

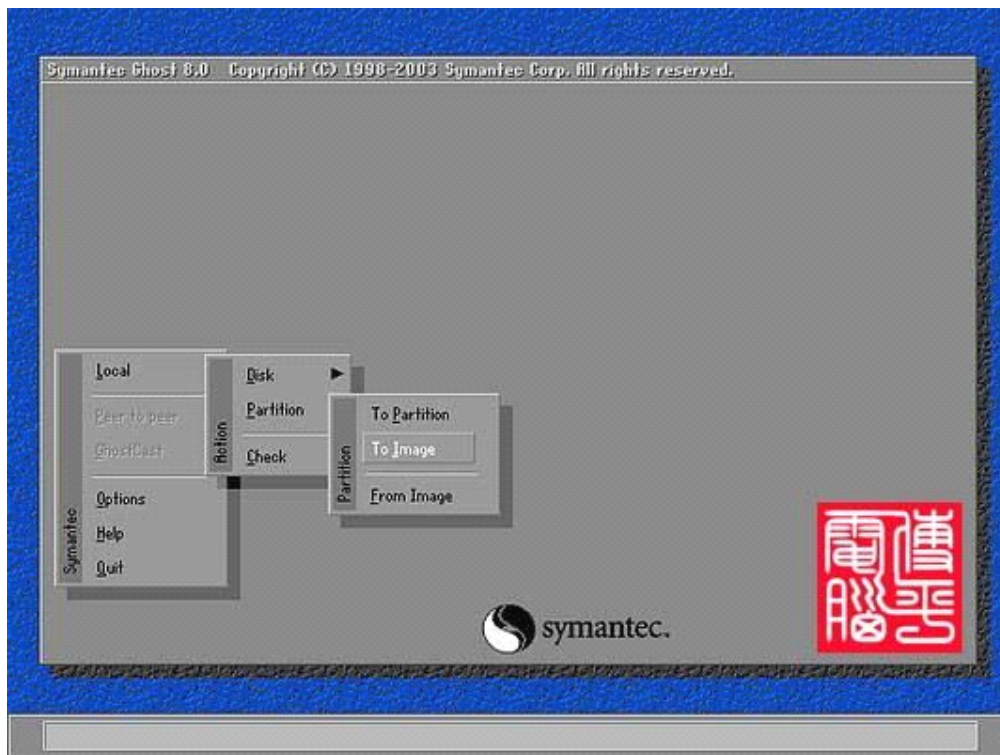


图 3 依次选择产生镜像

确定 “To Image” 被选中(字体变白色), 然后回车, 显示如下图 4 所示

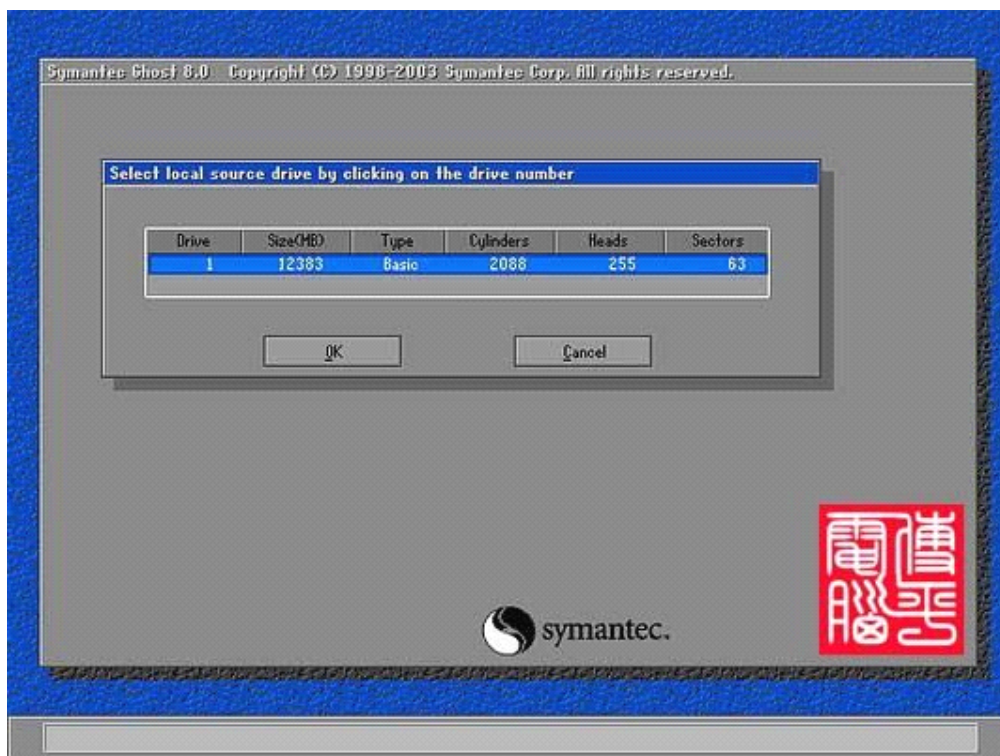


图 4 选择本地硬盘

弹出硬盘选择窗口,因为我这里只有一个硬盘,所以不用选择了,直接按回车键后,显示如下图 5 所示

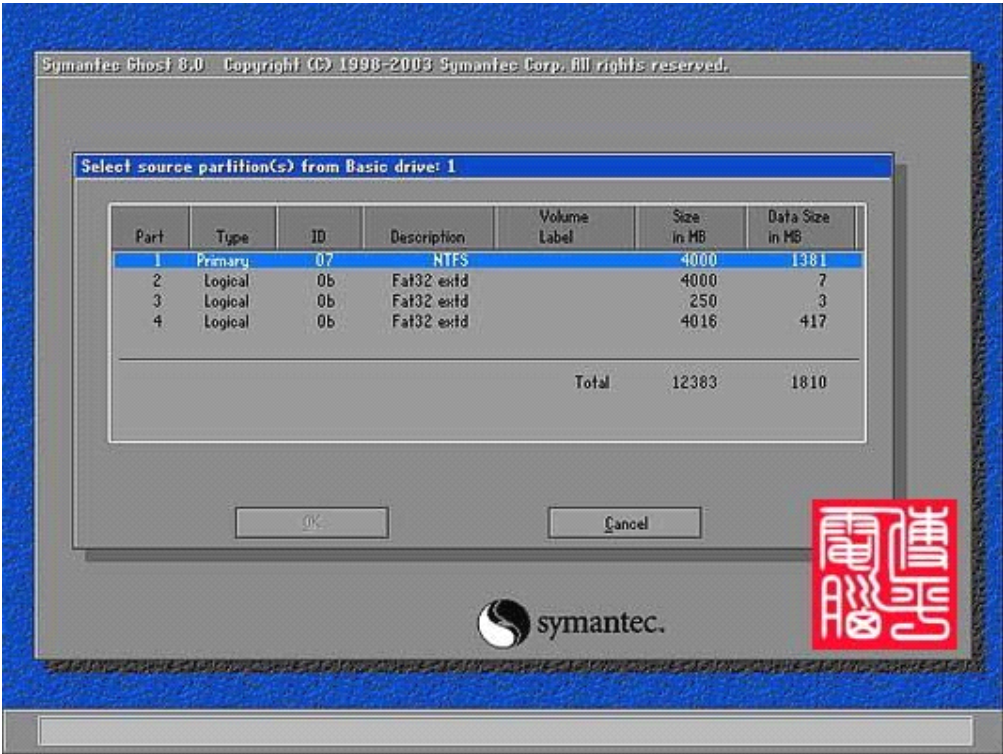


图 5 逻辑分区

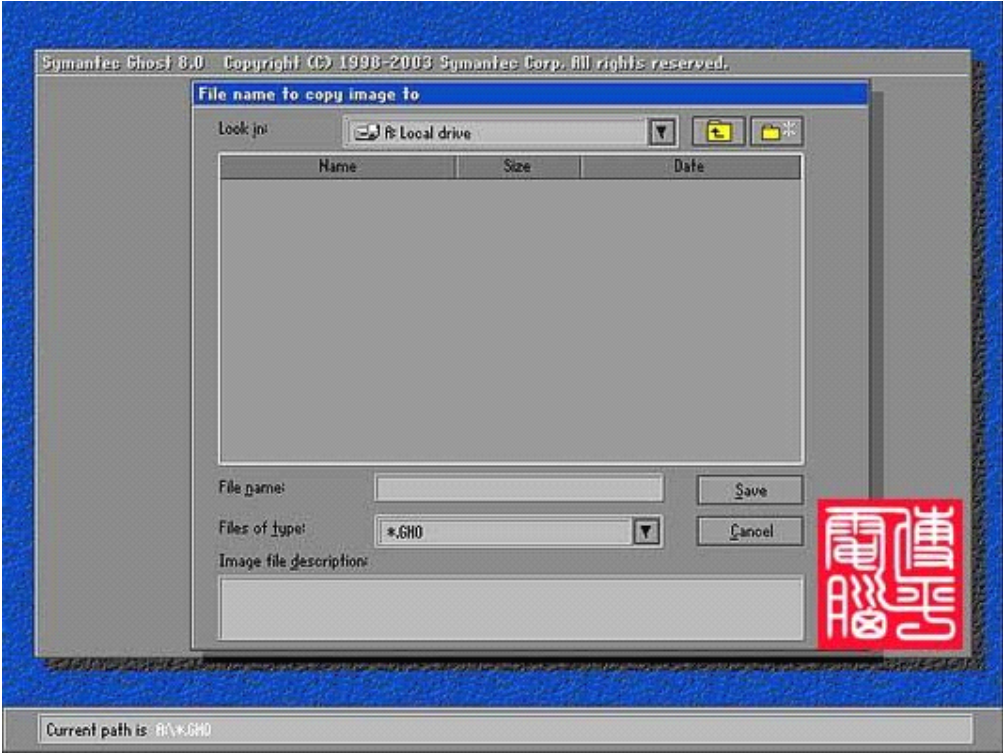


图 8 文件名

选择备份存放的分区、目录路径及输入备份文件名称。上图中有五个框：最上边框 (Look in) 选择分区；第二个(最大的)选择目录；第三个 (File name) 输入影像文件名称, 注意影像文件的名称带有 GH0 的后缀名；第四个 (Files of type) 文件类型, 默认为 GH0 不用改。

这里首先选择存放影像文件的分区：按 Tab 键约 8 次切换到最上边框 (Look in) (使它被白色线条显示, 如下图 9 所示

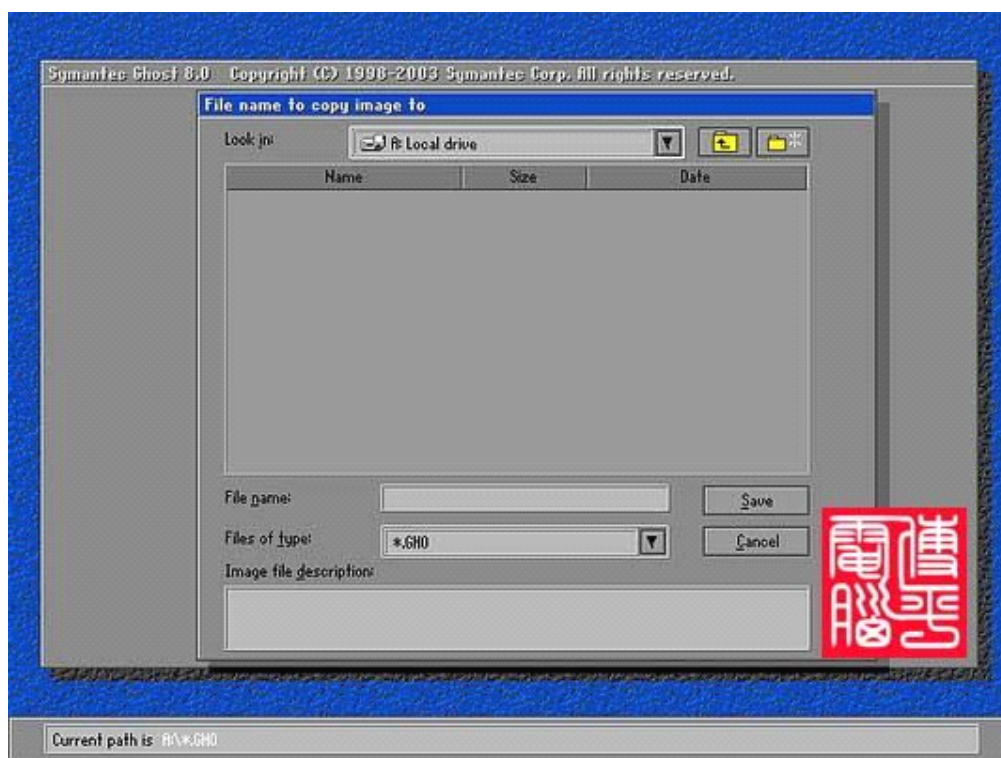


图 9 切换到最上边框

按回车键确认选择, 显示如下图 10 所示

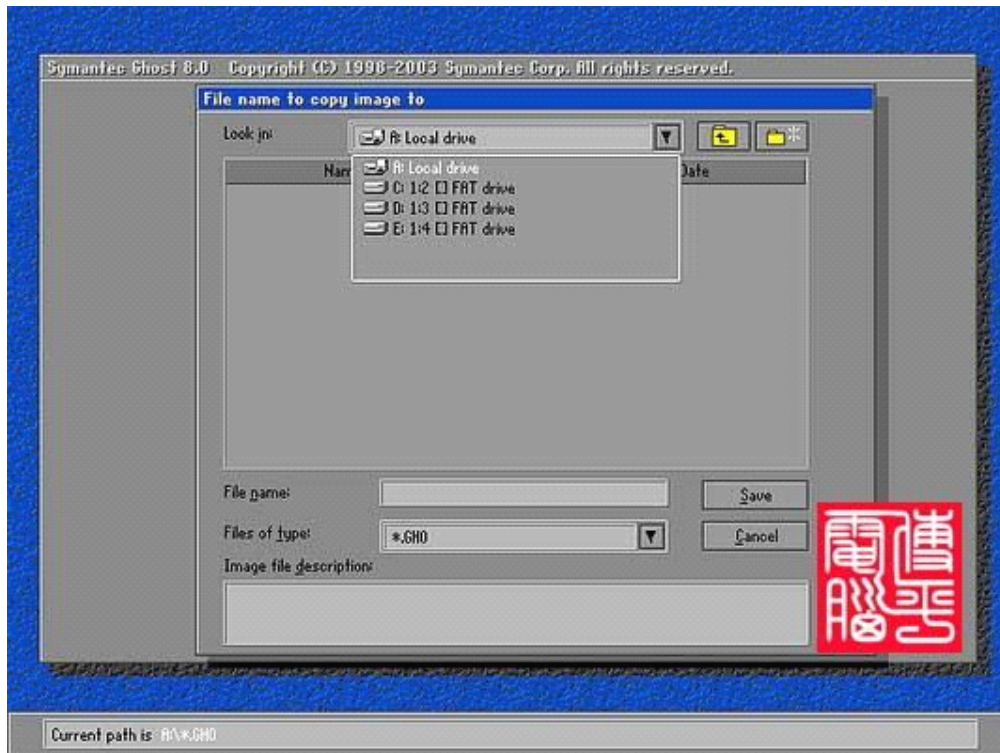


图 10 出现下拉菜单

弹出了分区列表,在列表中没有显示要备份的分区。注意：在列表中显示的分区盘符(C、D、E)与实际盘符会不相同,但盘符后跟着的 1:2(即第一个磁盘的第二个分区)与实际相同,选分区时留意了。要将影像文件存放在有足够空间的分区,我将用原系统的 F 盘,这里就用向下方向键选(E:1:4 □ FAT drive)第一个磁盘的第四个分区(使其字体变白色),如下图 11 所示

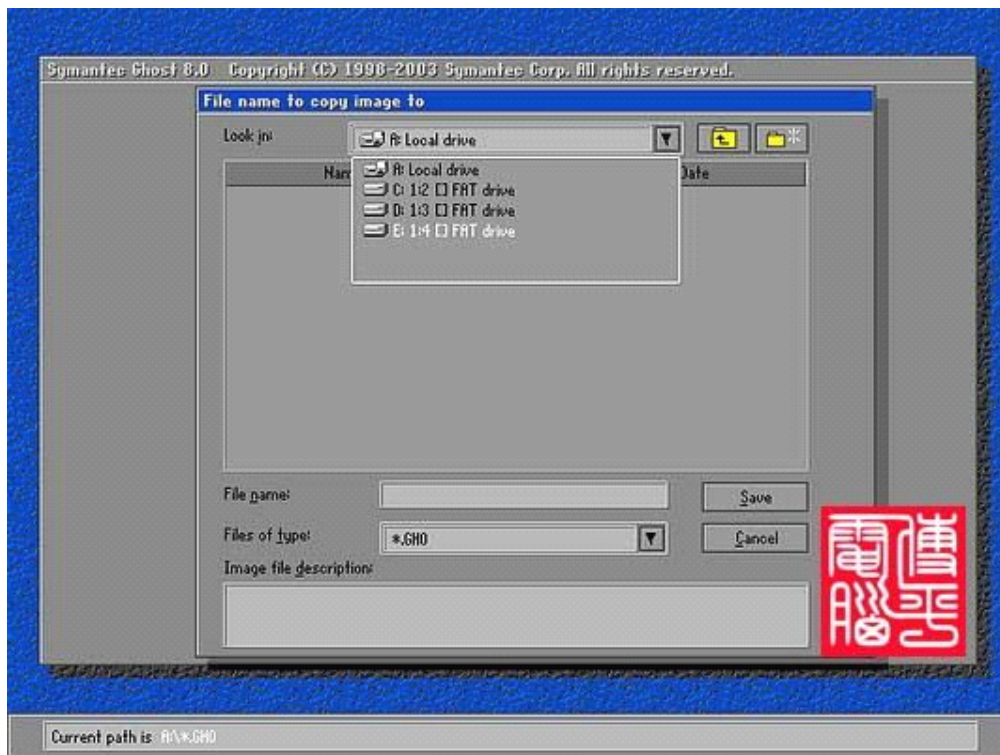


图 11 选择分区

选好分这后按回车键确认选择, 显示如下图 12 所示

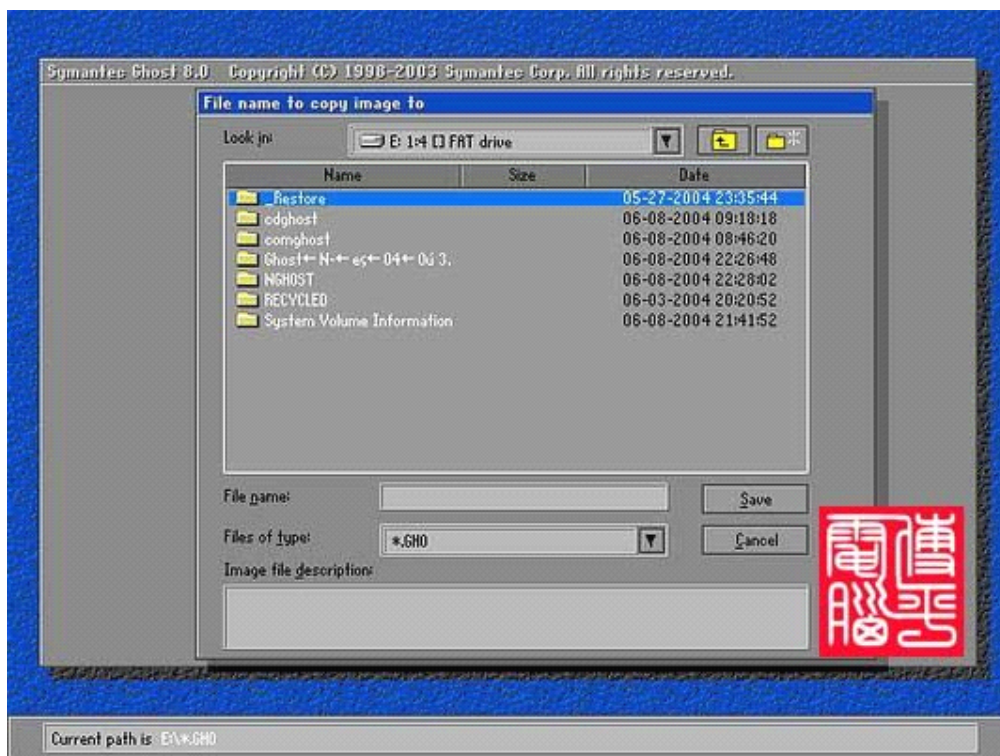


图 12 出现分区内容

确认选择分区后,第二个框(最大的)内即显示了该分区的目录,从显示的目录列表中可以进一步确认所选择的分区是否正确。如果要將影像文件存放在这个分区的目录内,可用向下方向键选择目录后回车确认即可。我这里要將影像文件放在根目录,所以不用选择目录,直接按 Tab 键切换到第三个框 (File name),如下图 13 所示

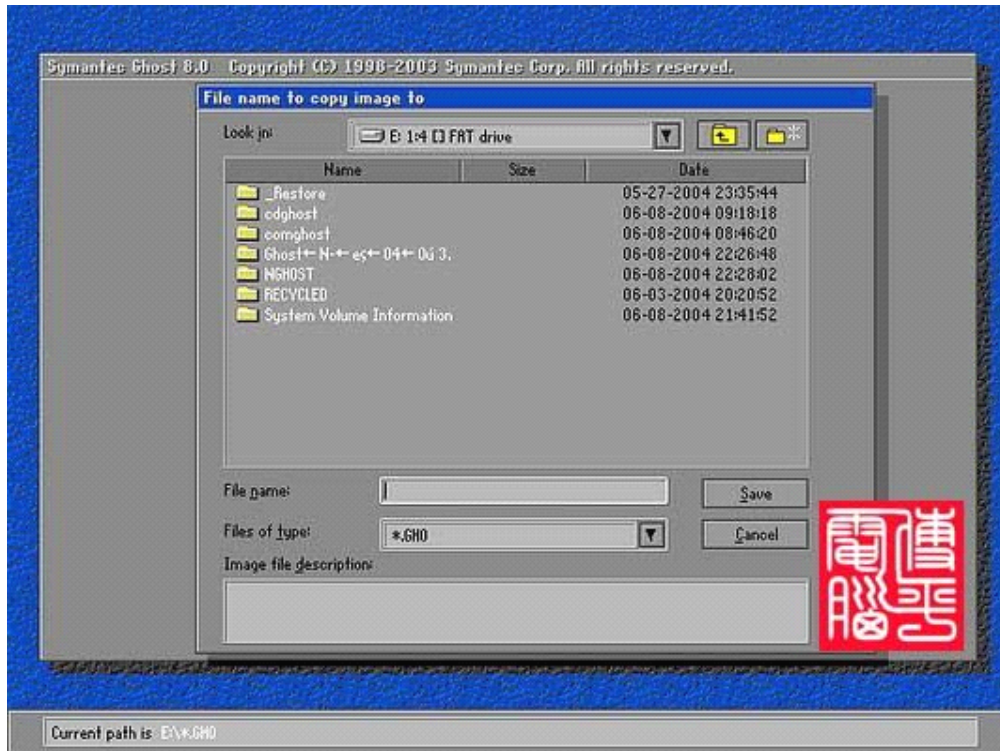


图 13 切换到 File name

这里输入影像文件名称,我要备份 C 盘的 XP 系统,影像文件名称就输入 cxp. GH0,注意影像文件的名称带有 GH0 的后缀名;如下图 14 所示

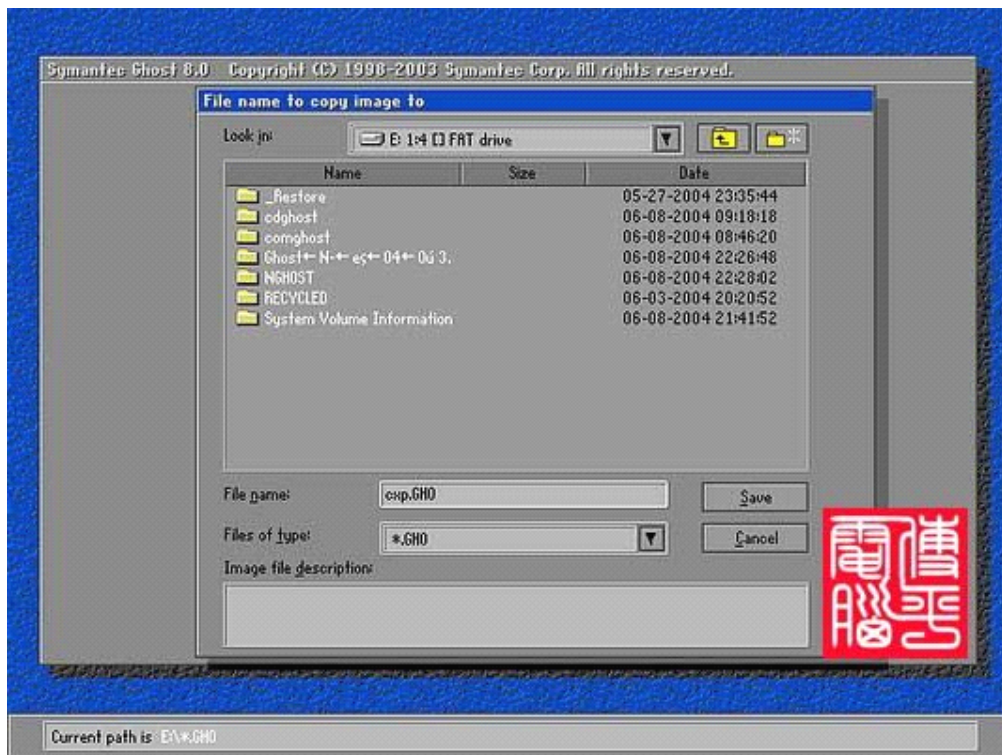


图 14 起一个映像名字

输入影像文件名称后,下面两个框不用输入了,按回车键后准备开始备份,显示如下图 15 所示

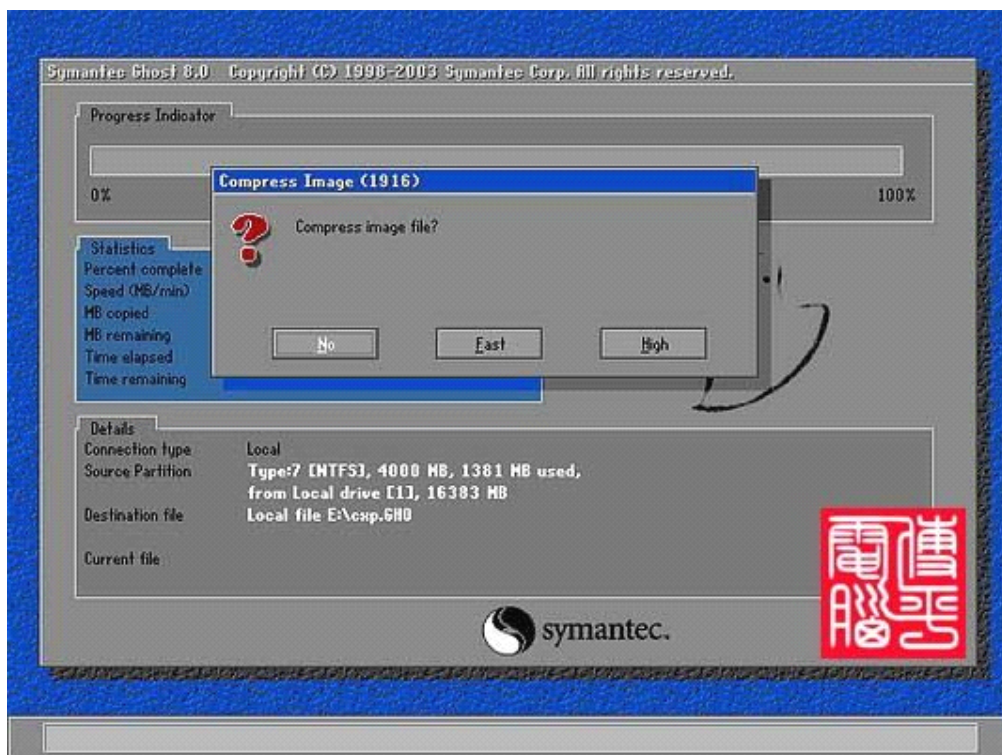


图 15 准备开始备份!

接下来, 程序询问是否压缩备份数据, 并给出 3 个选择: No 表示不压缩, Fast 表示压缩比例小而执行备份速度较快(推荐), High 就是压缩比例高但执行备份速度相当慢。如果不需要经常执行备份与恢复操作, 可选 High 压缩比例高, 所用时间多 3 至 5 分钟但影像文件的大小可减小约 700M。我这里用向右方向键选 High, 如下图 16 所示

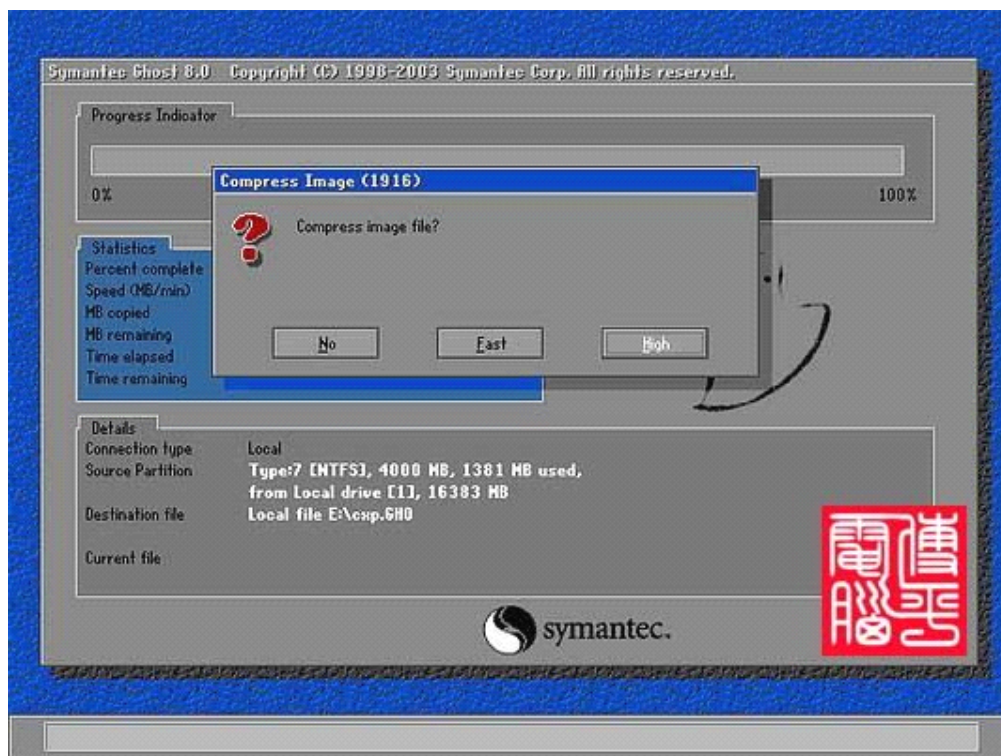


图 16 是否压缩映像文件

选择好压缩比后, 按回车键后即开始进行备份, 显示如下图 17 所示

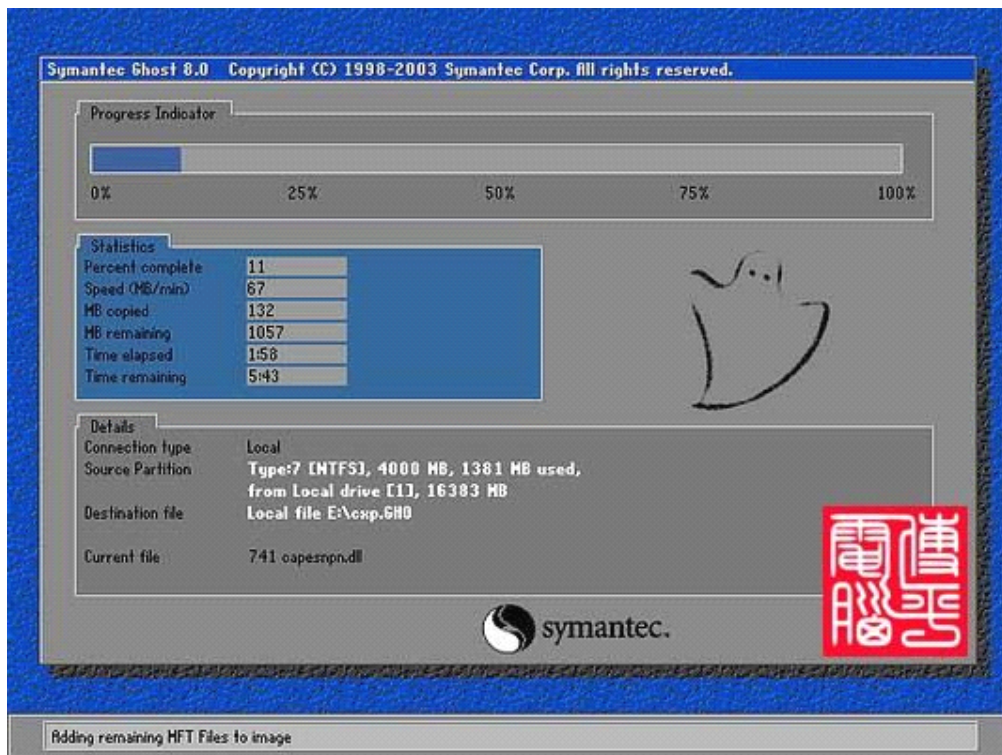


图 17 开始备份

整个备份过程一般需要五至十几分钟(时间长短与 C 盘数据多少, 硬件速度等因素有关), 完成后显示如下图 18 所示

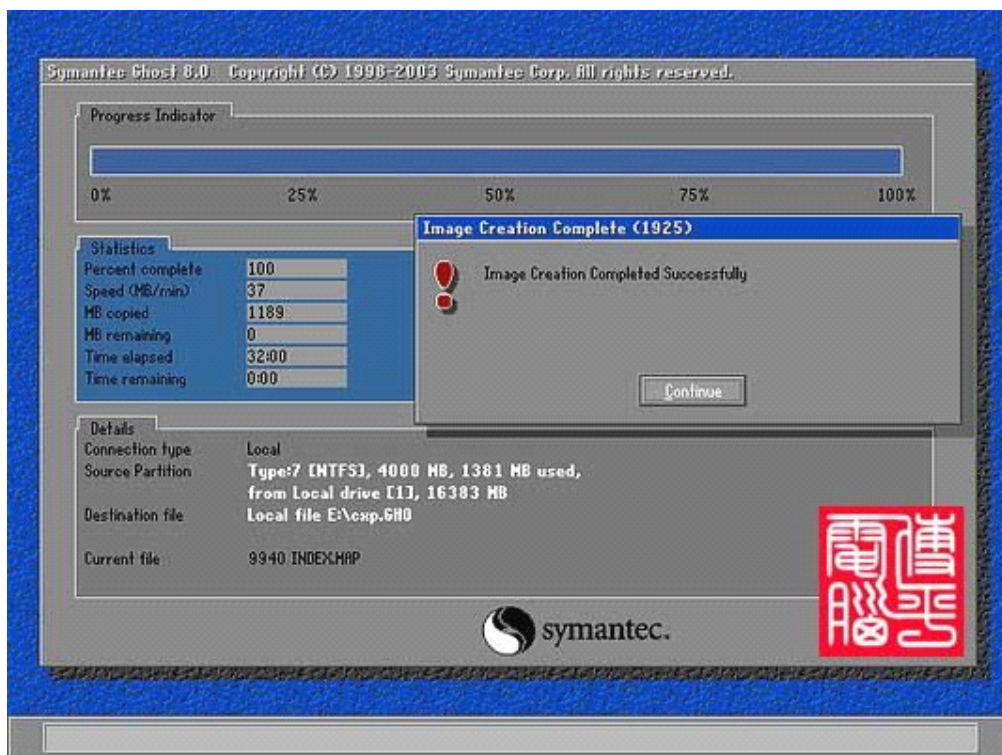


图 18 备份完成!

提示操作已经完成, 按回车键后, 退出到程序主画面, 显示如下图 19 所示

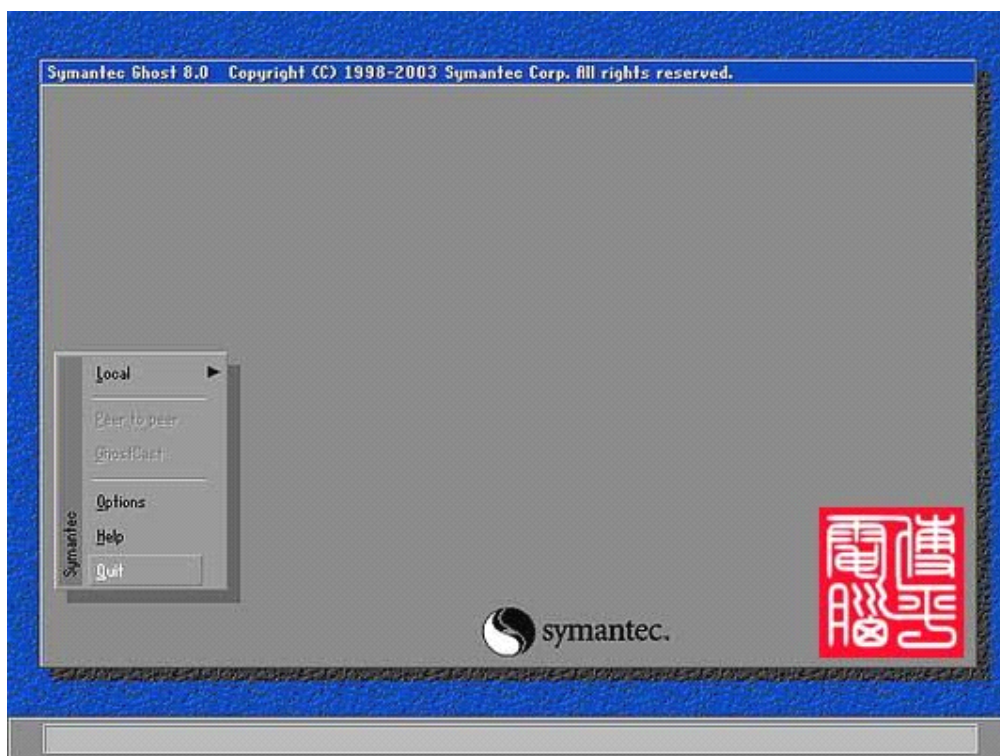


图 19 准备退出

要退出 Ghost 程序, 用向下方向键选择 Quit, 如下图 20 所示

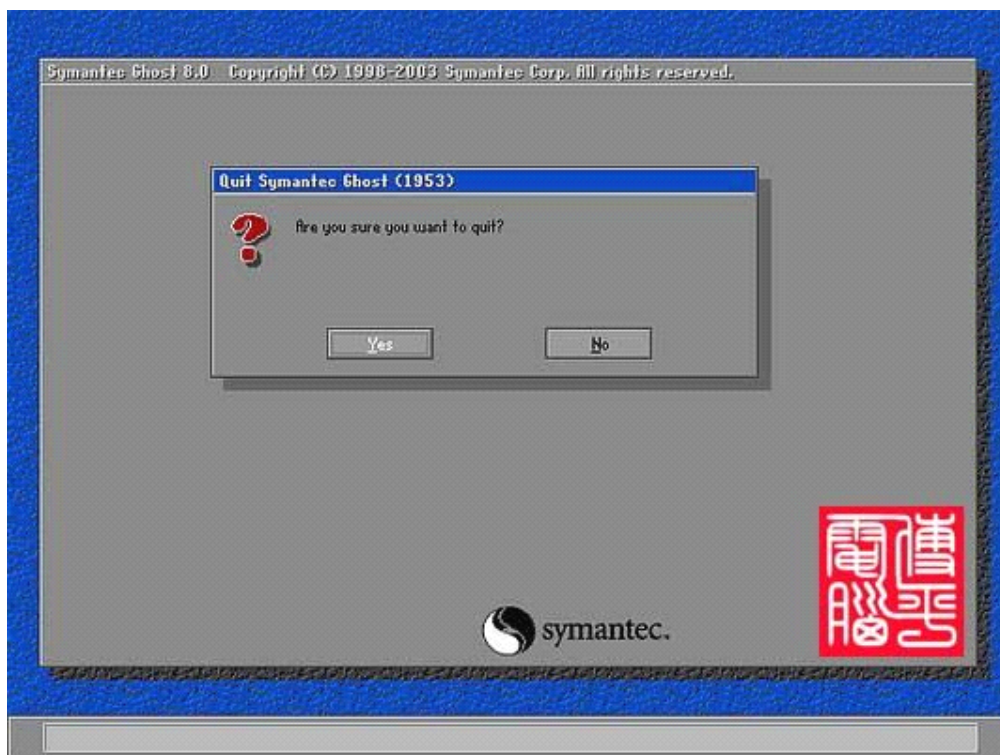


图 20 退出

按回车键后, 显示如下图 21 所示

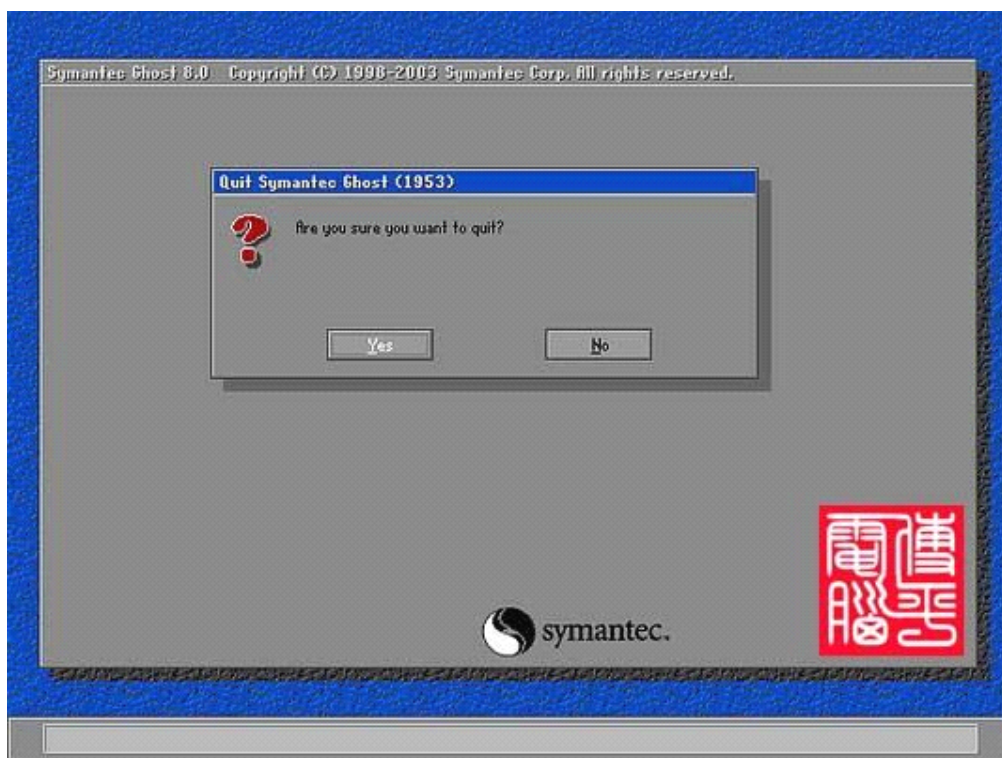


图 21 确认退出

问是否要退出 `ghost` 程序, 按回车键后即完全退出 `ghost` 程序, 返回 Dos 下显示提示符 `A:>_`, 取出软盘后按 `Ctrl+Alt+Del` 组合键重新启动电脑进入 XP 系统, 打开 E 盘后查看, 如下图 22 所示



图 22 图为映像文件生成好了

三、用 Ghost8.0 恢复分区备份

如果硬盘中已经备份的分区数据受到损坏，用一般数据修复方法不能修复，以及系统被破坏后不能启动，都可以用备份的数据进行完全的复原而无须重新安装程序或系统。当然，也可以将备份还原到另一个硬盘上。

这里介绍将存放在 E 盘根目录的原 C 盘的影像文件 exp.GHO 恢复到 C 盘的过程：要恢复备份的分区，进入 Dos 下，运行 ghost.exe 启动进入主程序画面，如下图 23 所示

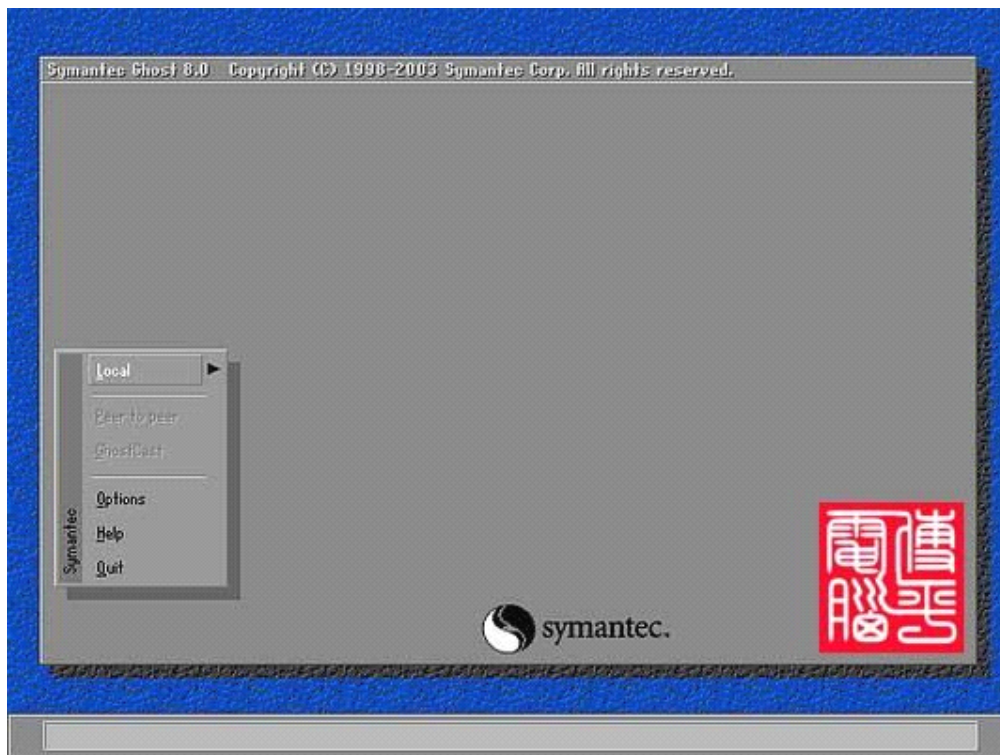


图 23 准备恢复

依次选择 Local(本地)→Partition(分区)→From Image(恢复镜像) (这一步一定不要选错) 如下图 24 所示

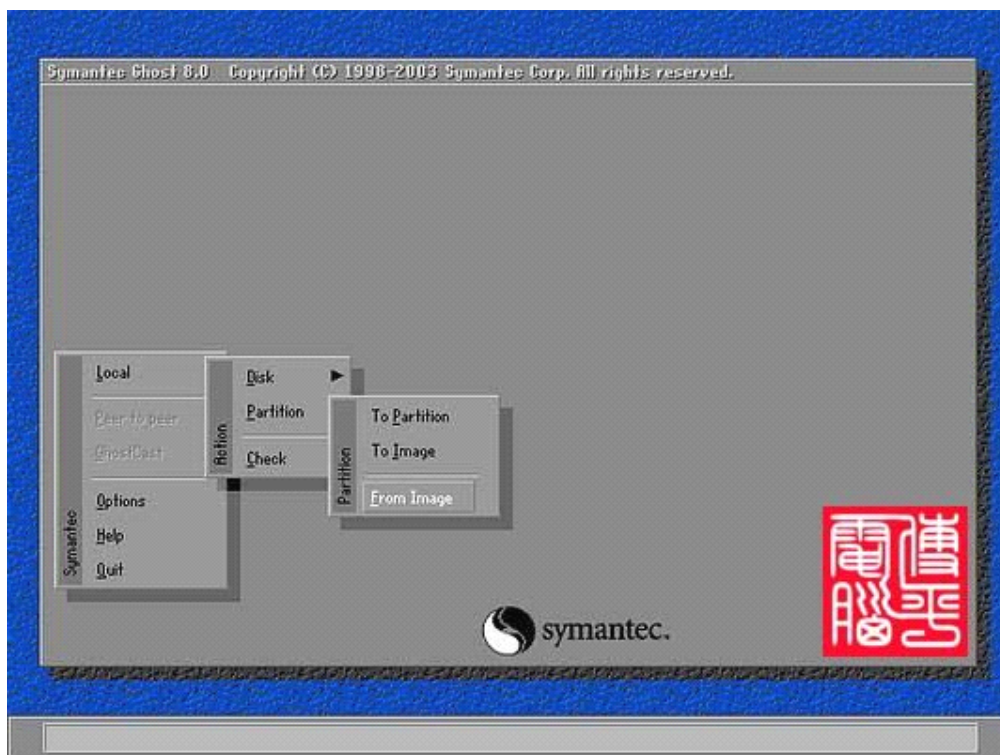


图 24 选择恢复镜像

按回车键确认后,显示如下图 25 所示

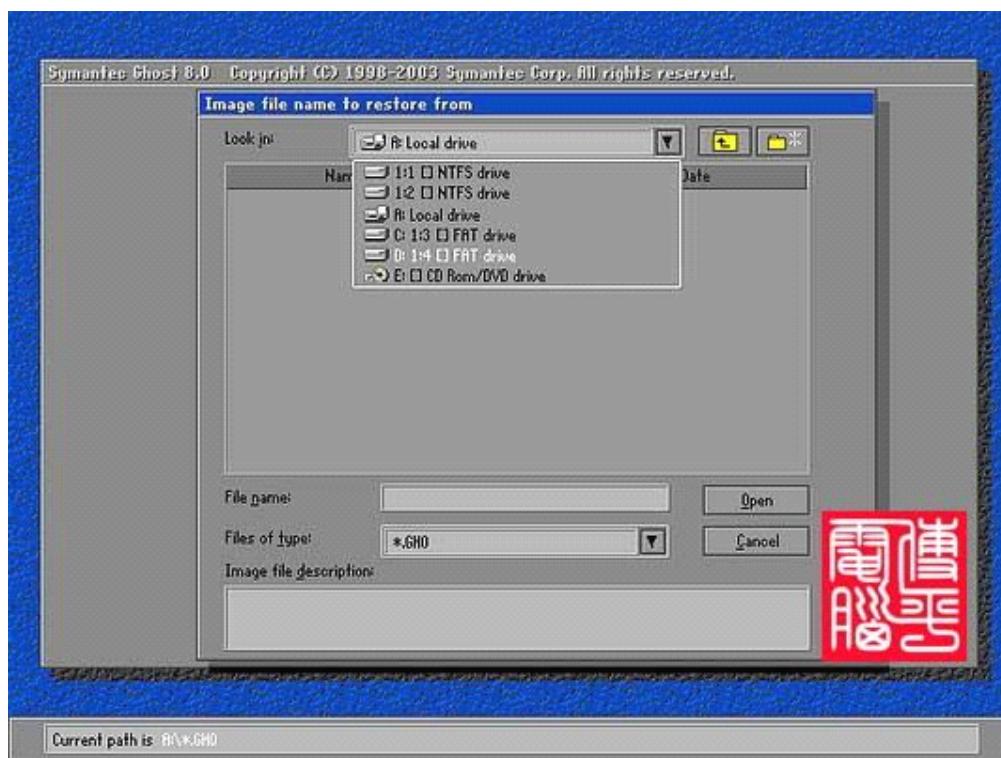


图 25 下拉菜单

选择镜像文件所在的分区,我将影像文件 exp.GHO 存放在 E 盘(第一个磁盘的第四个分区)根目录,所以这里选“E:1:4 □ FAT drive”,按回车键确认后,显示如下图 26 所示

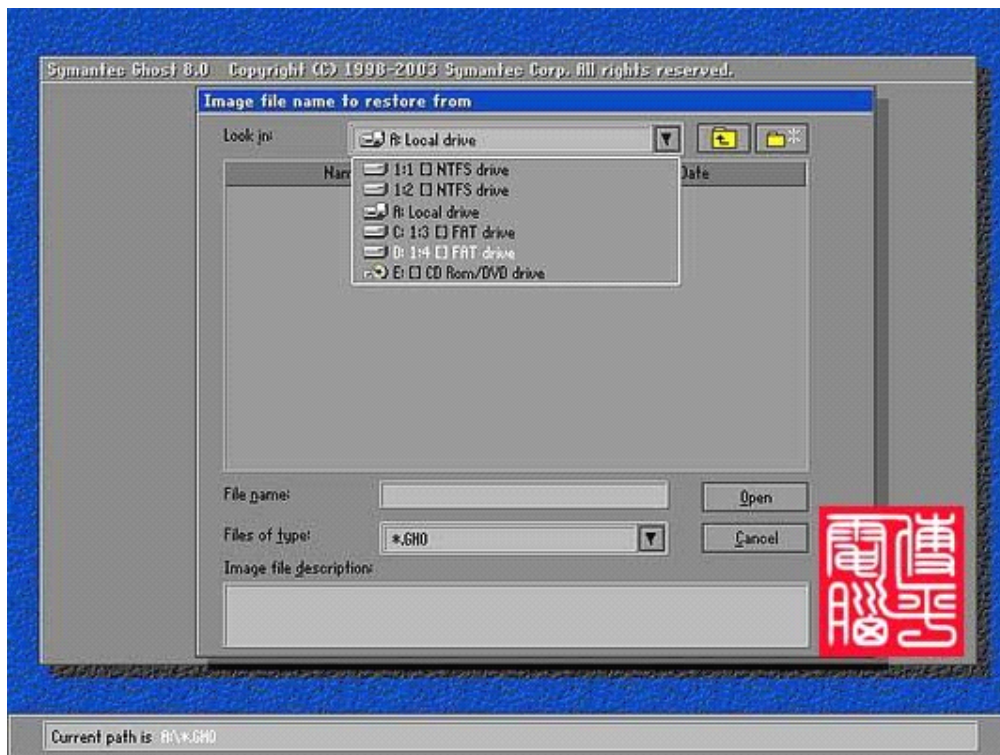


图 26 选择源文件所在分区

确认选择分区后, 第二个框(最大的)内即显示了该分区的目录, 用方向键选择镜像文件 `cxp.GHO` 后, 输入镜像文件名一栏内的文件名即自动完成输入, 按回车键确认后, 显示如下图 27 所示

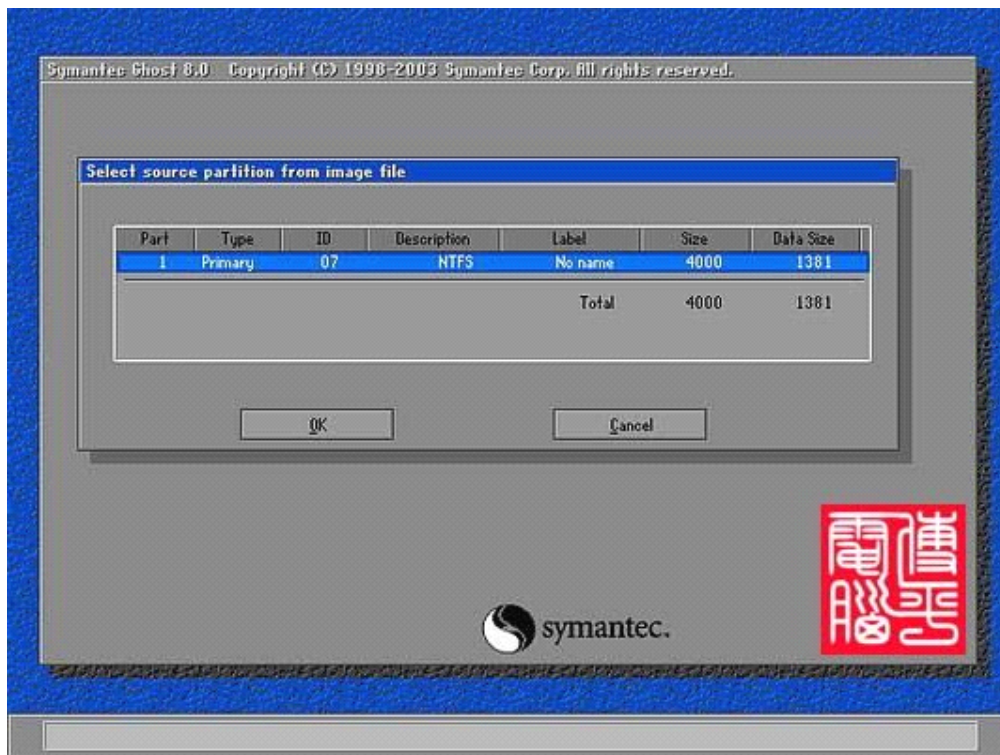


图 27 原分区文件信息

显示出选中的镜像文件备份时的备份信息(从第 1 个分区备份,该分区为 NTFS 格式,大小 4000M,已用空间 1381M)! 确认无误后,按回车键,显示如下图 28 所示

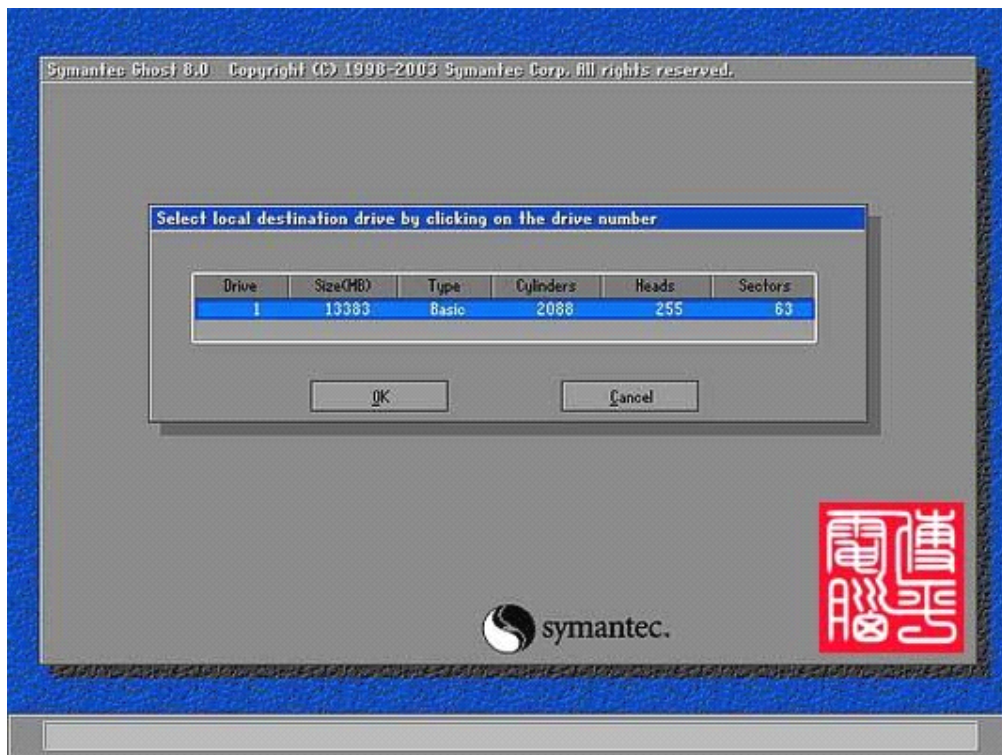


图 28 选择目的硬盘

选择将镜像文件恢复到那个硬盘。我这里只有一个硬盘,不用选,直接按回车键,显示如下图 29 所示

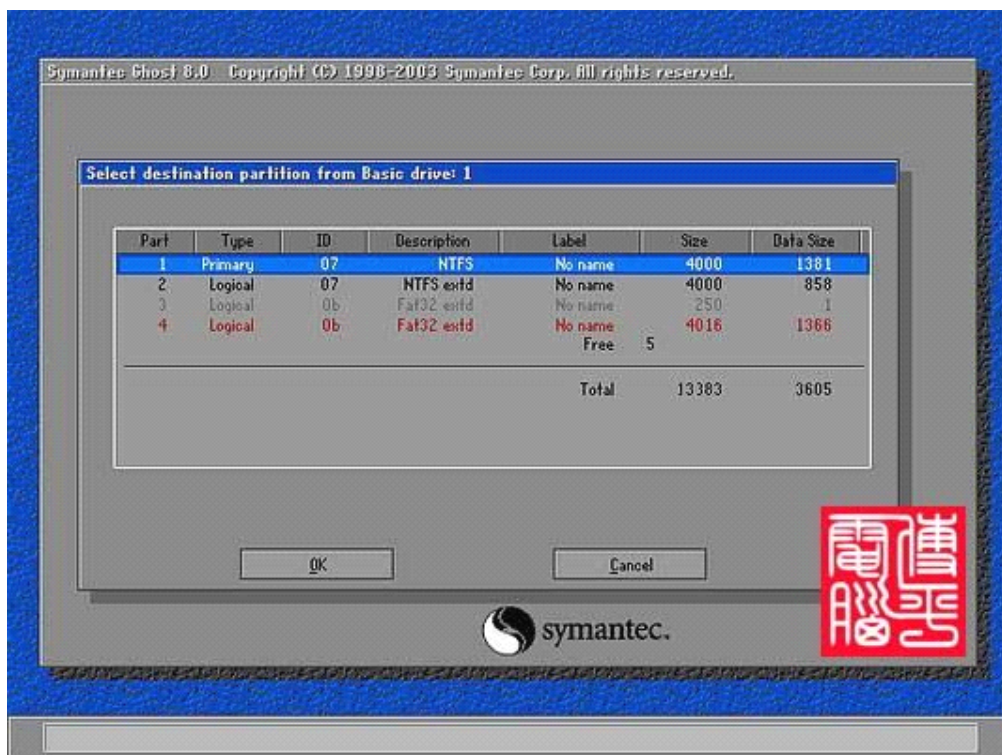


图 29 选择目的硬盘中的分区

选择要恢复到的分区, 这一步要特别小心。我要将镜像文件恢复到 C 盘(即第一个分区), 所以这里选第一项(第一个分区), 按回车键, 显示如下图 30 所示

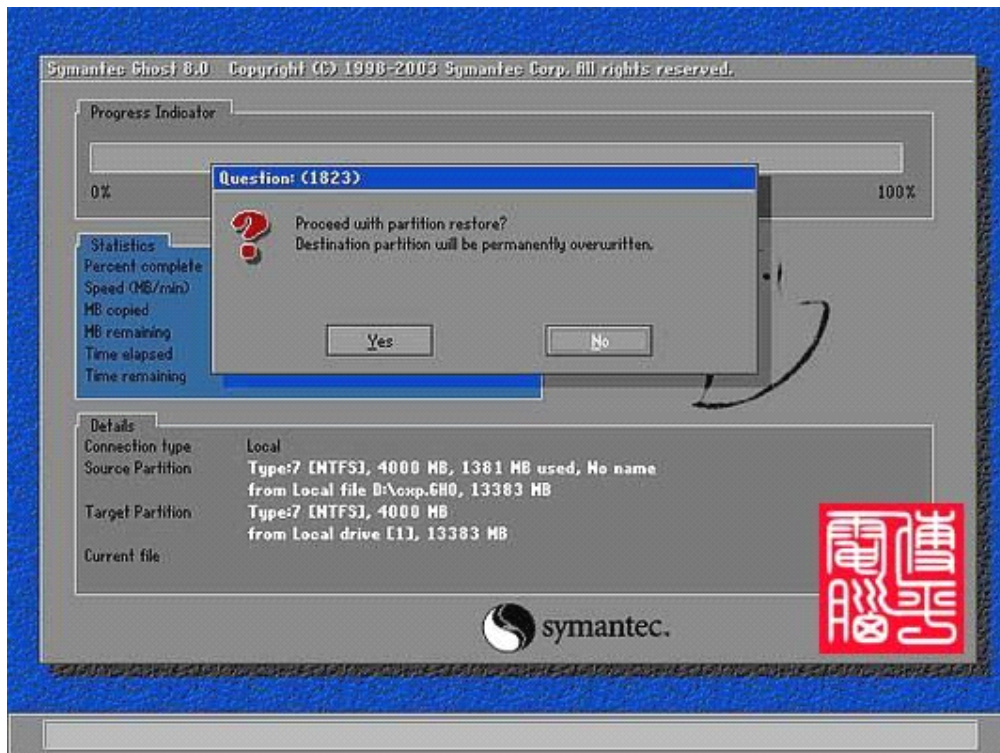


图 30 是否恢复

提示即将恢复, 会复盖选中分区破坏现有数据! 选中 “Yes” 后, 按回车键开始恢复, 显示如下图 31 所示

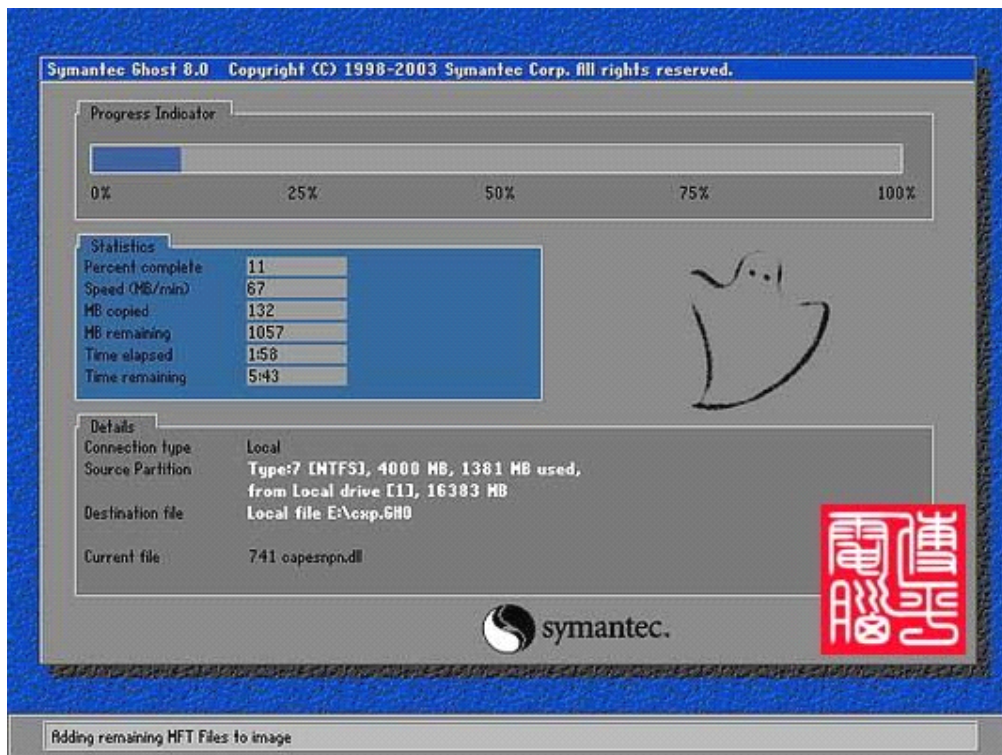


图 31 开始恢复

正在将备份的镜像恢复,完成后显示如下图 32 所示

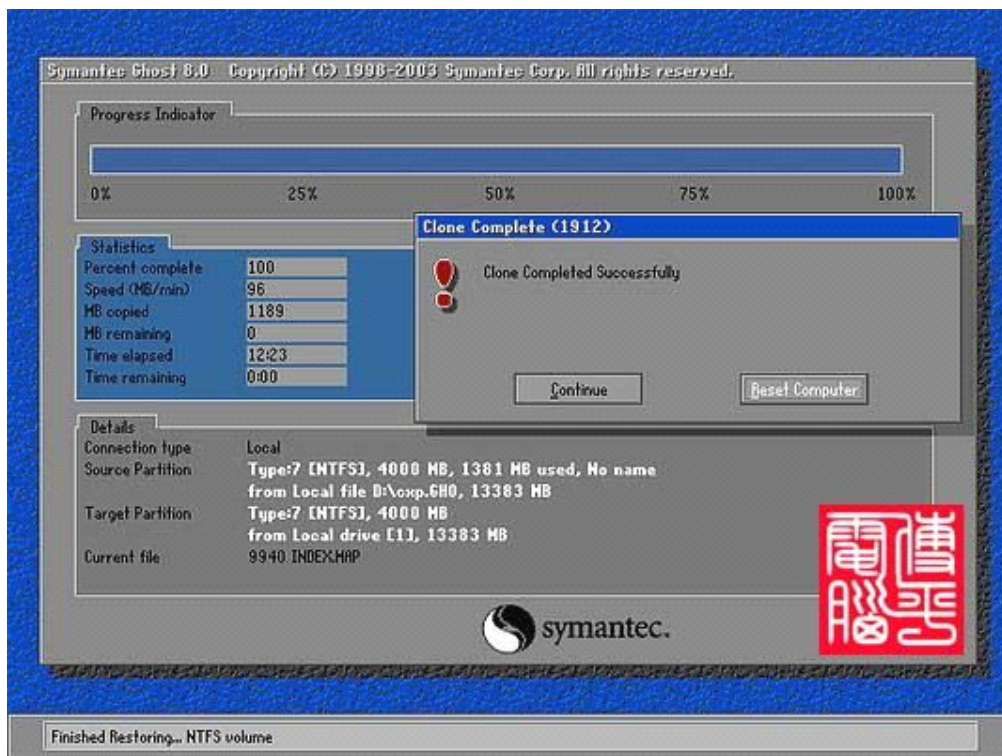


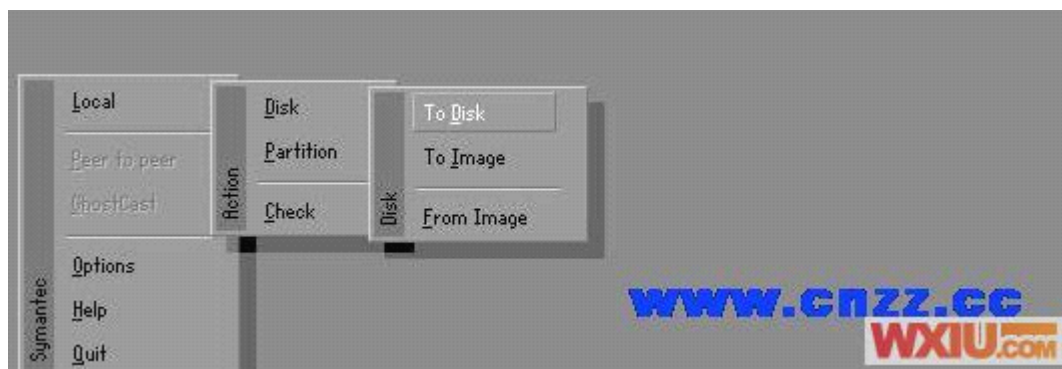
图 32 克隆完成

取出软盘,直接按回车键后,计算机将重新启动!启动后你就可见到效果了,恢复后和原备份时的系统一模一样,而且[磁盘](#)碎片整理也免了。

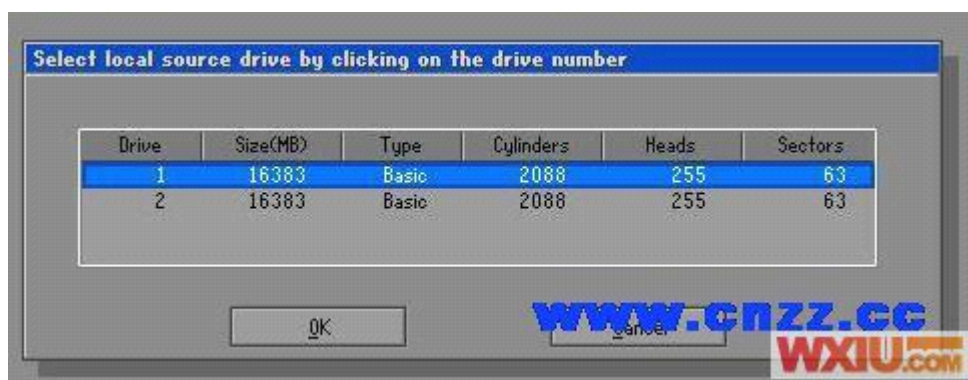
Ghost 硬盘克隆及误操作的回复

GHOST 硬盘对拷,顾名思义:就是把一块硬盘上原有的数据通过 GHOST 程序拷贝到另一块硬盘上,从而实现目标硬盘跟源硬盘拥有相同等的数据,同时也省去了一些麻烦琐碎的小事.比较适用于网吧或学校机房.简单的说,就是当局域网内的客户机出现了故障或中了病毒,无法彻底清除排除状态下,就可以利用硬盘对拷来恢复客户机的数据。

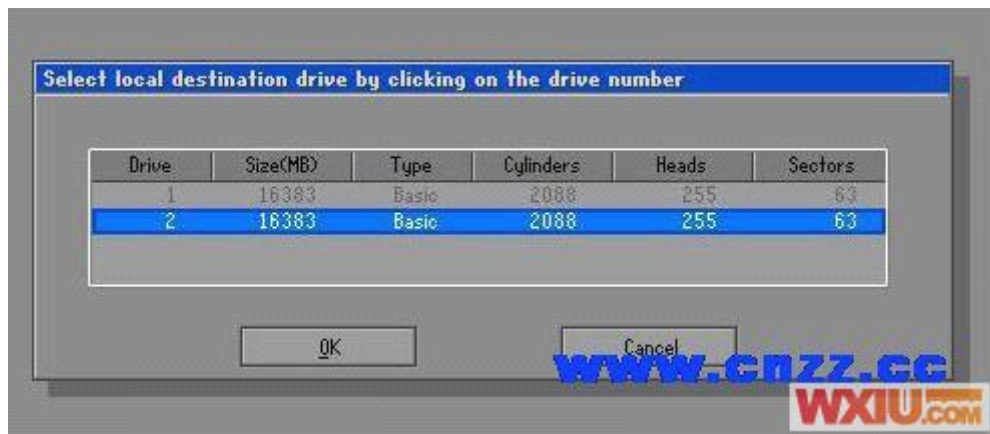
一般,网吧和学校机房的客户机系统、分区大多数都是一样的,所以采用此方法来恢复数据是最省事的,不用再自己动手去安装一些软件或者分区之类的. 以下是在网上找到的关于硬盘对拷的图解教程,现在就拿出来跟大家一起分享,希望对刚新手的朋友们有所帮助! 1、多硬盘任务, 将本地硬盘 1 克隆到本地硬盘 2。 选择 Local-Disk-To Disk, 本地-磁盘-到磁盘, 如下图



2、Select local source drive by clicking on the drive number,选择源磁盘, 选第一项然后点 OK, 如下图



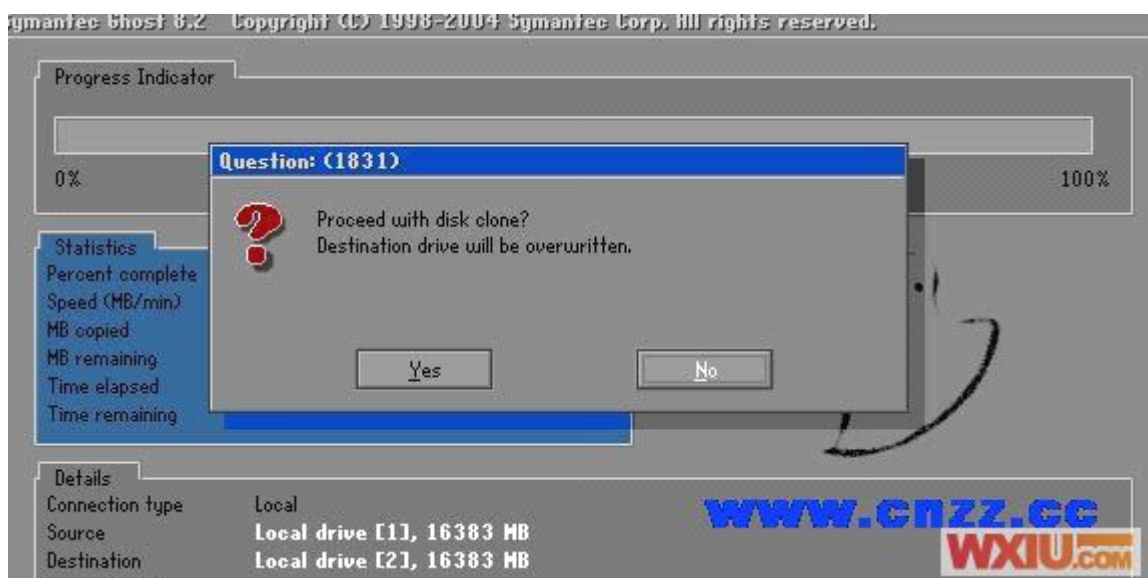
3、Select local destination drive by clicking on the drive number,选择目标磁盘, 选第二项然后点 OK



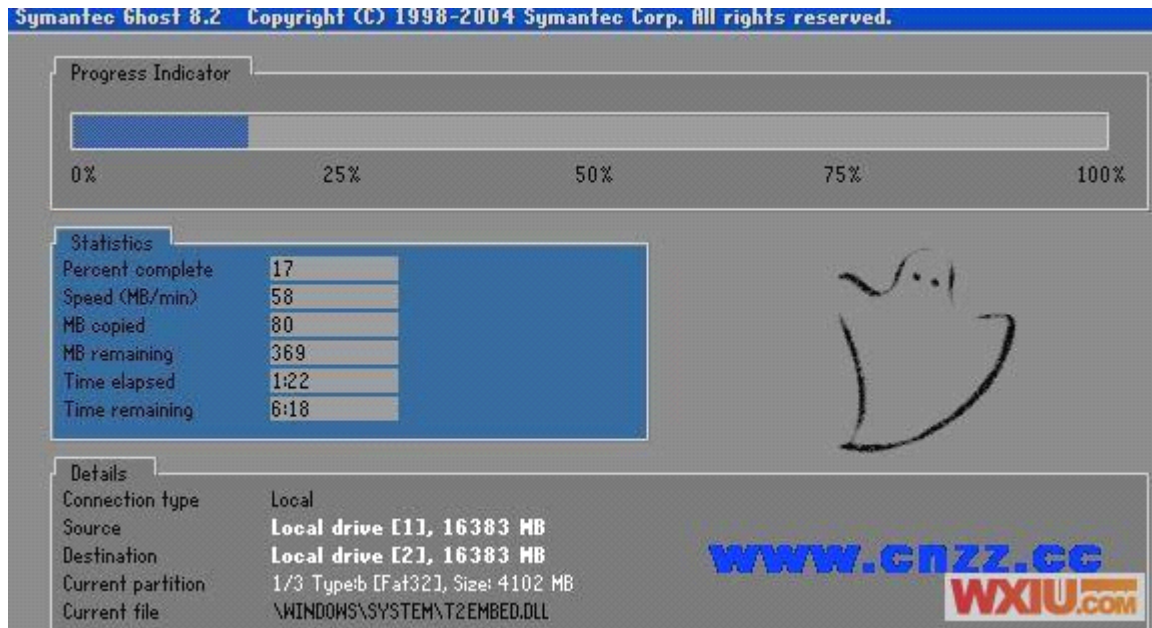
4、Destination Drive Details,显示目标磁盘的详细资料，如果两个硬盘大小一样，看看就好了，别忘了点 OK，如果不一样，比如一个 160G，一个 250G，在这里可以对他们的大小进行调整



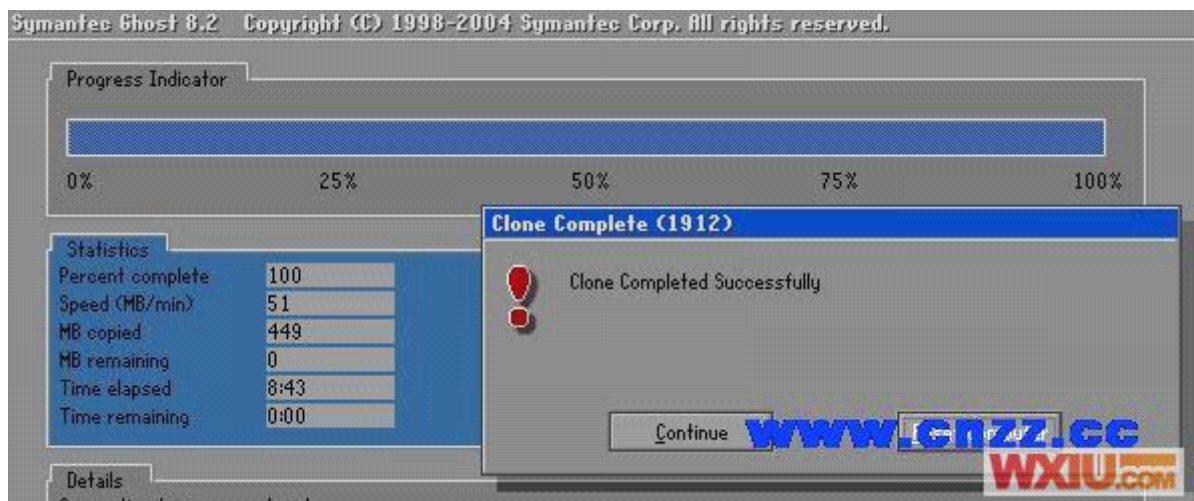
5、Question: (1831) Proceed with disk clone? Destination drive will be overwritten 问题：要进行克隆？那么目标磁盘将被覆盖！点 YES！



6、Progress Indicator,进度指示条。等待进度达到 100%！



7、Clone Complete (1912) Clone Completed Successfully, 成功完成克隆！点 Reset Computer 重新启动计算机。



ok,收工!Ghost 硬盘对拷就是这么简单!

误操作恢复

尽管 Ghost 的硬盘备份和恢复功能很方便，但在用他恢复系统时一旦操作失误，后果将很严重，最常见的错误是本来应该进行分区恢复的，结果却恢复了整个硬盘，造成硬盘逻辑分区

资料丢失。前些日子我就有过这样的遭遇，但经过认真分析和操作，成功恢复了 D 盘、E 盘和 F 盘的全部资料。现将此过程写出，供大家借鉴！

不小心造成误操作

恢复主分区备份时，应选择“Local→Partition→From Image”（本地→分区→从映像文档），误操作为“Local→Disk→From Image”（本地→硬盘→从映像文档）。因为我备份的是主分区数据，而 D、E、F 盘有许多日常工作资料，没有备份。误操作后整个硬盘只剩下一个 C 盘，D 盘、E 盘、F 盘全都不见了。

恢复全程回放

考虑到 Ghost 在恢复数据时有自动分区和格式化功能，但通过我的实际经验，觉得他只是改变了启动扇区的数据，而实际数据应该还在，于是就开始了恢复过程。

第一步:备份分区表

找一块和原硬盘大小、分区一模相同的硬盘，连同江民 KV3000 的密钥盘，然后用该盘启动电脑，接着在 DOS 下用 KV3000/B 命令备份这块硬盘分区表的数据到 A 盘上的 hdpt.dat 文档(会提示您保存到另一张软盘上)。

小提示

★KV3000 和/B 之间不要加空格，否则会进入硬盘修复程式。

★假如使用的江民杀毒 2003 版本，请使用密钥盘中的 JMHDFIX 代替 KV3000 即可，其余参数不变。

第二步:恢复分区表

用上述引导盘启动被误操作要恢复数据的电脑，在 DOS 下用 KV3000/hdpt.dat 命令恢复分区表，重启，C 盘被克隆的 Windows 98 照样运行，而丢失的 D、E、F 盘全都回来了，而且数据 100%的恢复。

第三步:追缴 C 盘数据

恢复主分区后，C 盘中有一些新存的数据也想恢复，怎么办呢？我在网上找到了在 Windows 下可恢复数据的软件 Easy Recovery 5.1（Pro），他有恢复磁盘格式化（DISKFOMAT）的功能。一用还真不错，许多删除的数据全都找回来了，而且原来删除掉没被覆盖的数据都能恢复。

总结教训

1.备份好分区表

有了这次经历，感悟颇深，首先在使用新电脑或新分区后，要备份分区表。以防分区表被各种形式破坏后（如病毒等的破坏），能够用上面的方法恢复。

2.资料不要放在 C 盘

存储数据最好放在 D、E、F 盘中，不要放在 C 盘及桌面上。否则出现灾难后，将很难恢复。

3.通过命令安全备份/恢复

可把 Ghost.exe 拷贝到 D 盘根目录下（要注意，一定要使用 Ghost 2001 或先前版本，否则以下命令中某些参数不被支持），然后在 D:\下生成一个名为 backup.bat 的命令，内容如下：

```
@echo off
```

```
Ghost.exe -clone,mode=pdump,src=1:1,dst=d:\win98.gho -z9 -sure
```

再在 D:\下建立一个名为 rest.bat 的批处理文档，输入如下内容：

```
@echo off
```

```
Ghost.exe -clone,mode=pload,src=d:\win98.win98.gh1,dst=1:1 -sure -rb
```

这样，只要用 Windows 98 引导盘启动电脑到 DOS 状态，转换到 D 盘根目录，输入 backup 能备份系统，而输入 rest 能够恢复系统，避免进入 Ghost 误操作而引起不必要的麻烦。

小提示

另外，通过一张软盘也能够打造一张终极自动备份/恢复盘，具体实现方法，能够参见本刊 2003 年第 3 期第 20 页上《一张软盘同时搞掂系统备份和恢复》一文。

Ghost 的几个实用技巧

★现在病毒很多，假如让他们钻进您的 GHO 文档中就比较麻烦了。因此，我们在备份前必须考虑用最新的杀毒软件把病毒杀掉，并利用杀毒软件的分区表备份功能在软盘上生成文档分区表备份。如遇病毒攻击分区信息致瘫时，可轻松予以复原。

★在选择压缩率时，建议不要选择最高压缩率，因为最高压缩率很耗时，而压缩率又没有明显的提高。

★备份时最好要有 UPS（不间断电源）的支持，这样就不容易发生更多风险。

玩过 DOS 的人对参数并不陌生，DOS 下的很多程序都有参数，尽管是枯燥的英文字母，但功能却非常强大。Ghost 是一个典型的支持参数的 DOS 程序，充分利用它的参数，我们可以更好地控制 Ghost。让它们更好地为我们工作，前面几个例子，我们就使用了 Ghost 的参数做出了一张自动备份和恢复硬盘数据的自启动光盘。正是因为 Ghost 参数众多，功能强大，我们才有必要把一些最最常用的参数列出，供大家平时参考使用。

参数（Parameter）是程序提供给我们一些隐藏选项，通过添加参数，可以实现正常启动程序无法实现或者能够实现，但需要很多步骤才能够实现的功能，可以给我们带来很多
的方便。

参数与程序、参数与参数之间用空格符分隔。

我们可以把 Ghost 的参数写入到一些 BAT 文件中，并通过控制语句来用它更方便地克隆和恢复我们的系统。

1.磁盘对磁盘拷贝

图形界面： Disk To Disk

参数例子： `ghost -clone, mode=copy, src=1, dst=2 -sure -fx`

参数功能： 拷贝磁盘一的全部内容到磁盘二，不必询问，完成后退出 Ghost。

2.把磁盘上的所有内容备份成映像文件

图形界面： Disk To Image

参数例子： `ghost -clone, mode=dump, src=1, dst=d: \Win98sys.gho -z3 -sure`

`-fx`

参数功能： 备份机器第一块硬盘上的所有内容到另一台硬盘 d: \Win98sys.gho 文件中，高压压缩，不必询问，完成后退出 Ghost。《我是网管》论坛，中国最大的网管交流阵营
！

3.从备份的映像文件复原到磁盘

图形界面: Disk From Image/h+w

参数例子: `ghost -clone, mode=load, src=d: \Win98sys.gho, dst=1 -sure -fx`

参数功能: 从备份在另一块硬盘 d: \Win98sys.gho 的映像文件复原到第一块硬盘上,

不必询问, 完成后退出 Ghost。

4.分区对分区拷贝

图形界面: Partition To Partition

参数例子: `ghost -clone, mode=pcopy, src=1: 1, dst=2: 1 -sure -fx`

参数功能: 拷贝第一块硬盘第一个分区上的所有内容到第二块硬盘的第一个分区上,

不必询问, 完成后退出 Ghost。

5.把分区内容备份成映像文件

图形界面: Partition To Image

参数例子: `ghost -clone, mode=pdump, src=1: 1, dst=d: \Win98sys.gho -z9 -`

`sure -fx`

参数功能: 备份第一块硬盘第一分区到 d: \Win98sys.gho, 采用最高压缩率, 不必询

问, 完成后退出 Ghost。

6.从备份的映像文件克隆到分区

图形界面: Partition From Image

参数例子: `ghost -clone, mode=pload, src=d: \Win98sys.gho: 1, dst=1: 1 -`

`sure -fx`

参数功能: 把 d: \Win98sys.gho 中的第一个分区内存克隆到第一块硬盘第一分区上,

不必询问, 完成后退出 Ghost。

7.平行端口电缆线直接连接电脑客户机

图形界面： LPT/Slave

参数例子： `ghost -lps`

参数功能： 启动客户机（两台电脑必须同时执行 Ghost）。

8.平行端口电缆线直接连接服务机

图形界面： LPT/Master

参数例子： `ghost -lpm -clone, mode=dump, src=1, dst=c: \Win98sys.gho -sure`

-fx

参数功能： 将服务机第一块硬盘上的内容备份到客户机 c: \Win98sys.gho 文件中，不

必询问，完成后退出 Ghost。

9.硬盘间直接克隆

参数例子： `ghost -clone, mode=copy, src=1, dst=2 -sure`

参数功能： 在内部模式拷贝第一块硬盘到第二块硬盘，无需提示，直接克隆。

10.网络备份

参数例子： `ghost -nbm -clone, mode=dump, src=2, dst=c: \xxxx.gho`

参数功能： 由 NetBIOS 模式连接到正在进行 ghost\slave 的网络远程个人电脑并备份本

机第二块硬盘到远程硬盘 C: \xxxx.gho 成一映像压缩文件。

小提示

该远程客户机必须使用 `ghost -nbs` 命令来启动。

11.将映像文件克隆到硬盘

参数例子： `ghost -clone, mode=load, src=e: \savgsk.gho, dst=1`

参数功能：读入 E: \SAVEDSK.gho 文件，并把它克隆到第一块硬盘上。

12.将第二个分区备份为映像文件（还原）

参数例子：ghost -clone, mode=pdump, src=1: 2, dst=g: \imgs\part2.gho

参数功能：备份第一块硬盘的第二分区到 g: \imgs\part2.gho 映像文件。

参数例子：ghost -clone, mode=pload, src=g: \imgs\part2.gho: 2, dst=1: 2

参数功能：载入（恢复）映像文件内的第二分区到内部硬盘第一块硬盘的第二分区。

13.不同硬盘不同分区复制

参数例子：ghost -clone, mode=pcopy, src=1: 2, dst=2: 1

参数功能：拷贝第一块硬盘的第二分区到第二块硬盘的第一分区。

14.还原到第二块硬盘并调整分区大小

参数例子：ghost -clone, mode=load, src=g: \imgs\2prtdisk.gho, dst=2,

size1=60P, size2=40P

) B0I

参数功能：克隆 g: \imgs\2prtdisk.gho 映像文件到第二块硬盘，并重整按 60%和 40%

大小分配分区大小。

15.还原并重整分区大小

参数例子：ghost -clone, mode=load, src=e: \imgs\3prtdisk.gho, dst=1,

size1=450M, size2=1599M, size3=2047M

参数功能：克隆 e: \imgs\3prtdisk.gho 映像文件到第一块硬盘，并重整分区大小为

： 第一分区 450MB，第二分区 1599MB，第三分区 2047MB。

16.保留第一分区，其他不分配

参数例子: `ghost -clone, mode=copy, src=1, dst=2, size1=F, size2=V, size3=V1`

参数功能: 拷贝有三个分区的第一块硬盘到第二块硬盘并保持第一分区与来源大小相同, 但是其他分区所剩余空间保留不予分配。

17.还原到最后的分区并调整分区大小

参数例子: `ghost -clone, mode=load, src=g: \imgs\2prtdisk.gho, dst=1, sizeL`

参数功能: 载入映像文件到磁盘最后的分区并按照容量重整其大小, 第一分区则利用剩余的空间。

18.从参数文件读取

参数例子: `GHOST.EXE`

参数功能: `GHOST` 命令行参数可从参数文件读取并执行 (注意参数文件是文本格式的)

小提示

参数文件中可以以文本格式编写包含任何 `Ghost` 命令行参数, 除了 `-AFILE=` 和 `-DFILE=` 参数外。

19.备份并自动分割

参数例子: `ghost -sure -clone, mode=pdump, src=1: 1, dst=system.gho -span -split=630`

参数功能: 它的作用是把第一块硬盘第一分区信息备份到当前文件夹下的 `system.gho` 中, 如果生成的 `system.gho` 大于 630MB, 则会分割生成的 `GHO` 文件, 这个参数在备份大的分区, 并把它们烧录到 650MB 的 CD-R 上时非常有用。

20.备份并加密

参数例子: `ghost -sure -pwd, 666888 -clone, mode=pdump, src=1: 1,`

`dst=system.gho*k`

参数功能：该语句的作用是把第一块硬盘第一分区信息备份到当前文件夹下的 `system.gho` 中，并且以 666888 作为生成后 GHO 文件的密码，以便加密。以后用 Ghost 恢复 `system.gho` 文件，或者用 Ghost Explorer 来释放其中的文件时，都必须输入密码，否则无法恢复或释放文件，从而起到了保密的作用。如果输入 `ghost -sure -pwd -clone, mode=pdump, src=1: 1, dst=system.gho`，即 `-pwd` 后面不带密码，则 Ghost 在制作 GHO 文件前会询问用户加密 GHO 的密码，你必须记牢。给 GHO 文件加密后，别人就无法随意查看或恢复我们的文件了。

Ghost 图解教程之 3

ghost 是一种硬盘备份与恢复工具，又称“硬盘还原精灵”，有了她可以很方便地恢复系统。因此，刚装好系统后，立即用 ghost 作一个系统分区的备份，以备操作系统损坏时恢复，是一个最常用最省事的恢复系统方法，如果是使用过的操作系统，由于有很多碎片，最好先将该分区“整理碎片”，然后再备份。

Ghost 是将一个分区(例如 C、D... 盘)里的所有文件压缩成一个后缀为*.gho 的文件，称为镜像文件(image)，放在与所备份盘不同的另一分区中，当操作系统(一般是在 C 盘分区)损坏时，再利用 ghost 将当初备份好的镜像文件还原到该盘，覆盖损坏的原盘文件。这样，一切又恢复当初完好状态了。

下面对于 ghost 的使用，作一简单介绍：

图解 GHOST 使用方法教程 来自 it055 WWW. IT055. COM, 转载请注明出处!!

第一步：下载、安装 ghost 软件

1、推荐下载 (1) Ghost 2003 汉化版：

当然，到别很多网站也有该软件，都是可以的。

2、安装刚才下载的软件：有时候是压缩包，需要先解压，再运行。安装时，一定不要安装在需要作备份的盘上，切忌切忌!! 同时，最好在根目录下创建一个文件夹，方便使用。

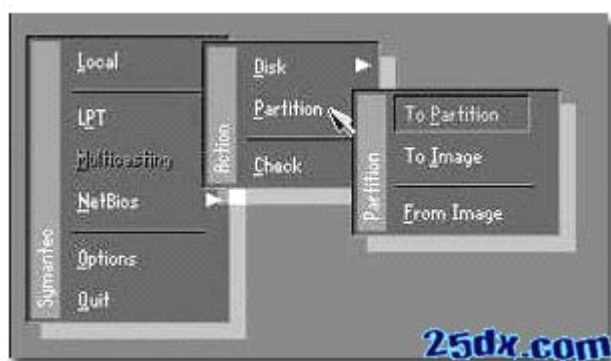
第二步：开始备份

1、准备一张启动盘，可以在 Win98 系统或 WinMe 系统里，用 A 盘制作或直接用 Win98 安装光盘引导。

2、需要进入 BIOS 更改电脑启动顺序为 A 盘(或光盘)启动，即选择 floppy (或 CD-ROM)，保存退出，重启电脑。

3、启动电脑到 DOS 状态。

4、启动 ghost，如下图，依次点击 local\Partition\To Partition。(最好事先下载个鼠标驱动，在 dos 里可以启动鼠标功能)

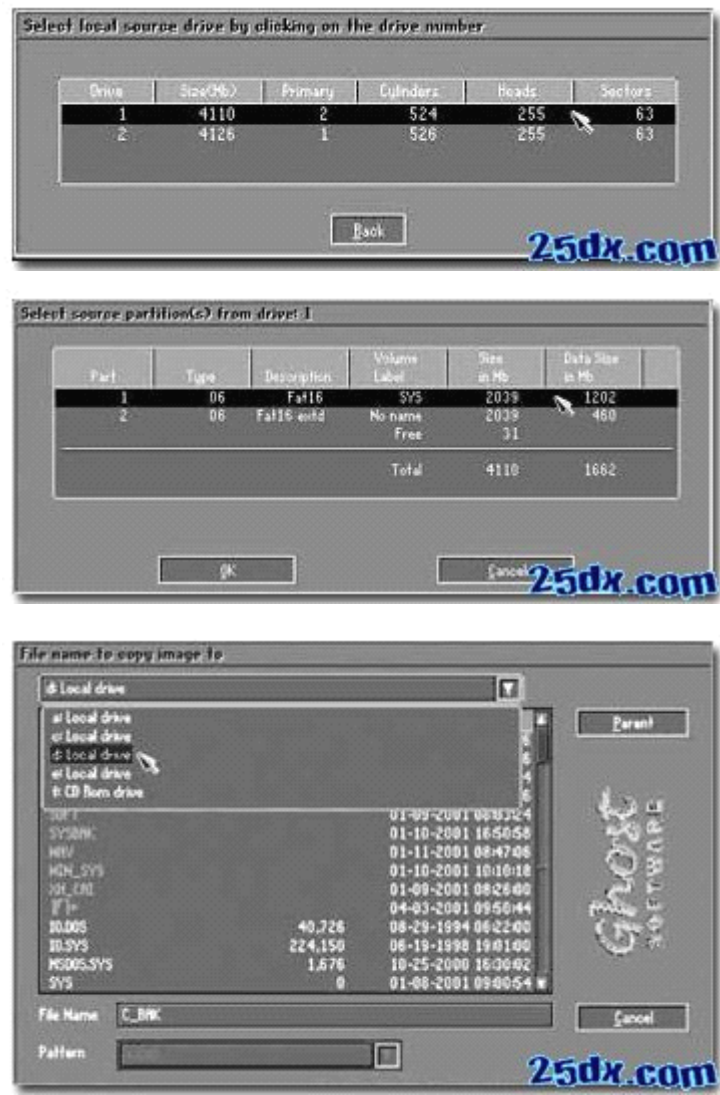


说明：TO Partition：分区对分区拷贝 ""复制你的分区

TO Image：分区内容备份成镜像 ""制作备份

From Image：镜像复原到分区 ""还原备份

5、下面是选择要备份的分区，保存的位置和文件名



二、GHOST 的参数设置

同 Windows 下的软件一样，只有对程序本身进行最优配置后才能发挥其最大效能。Ghost 同样也允许用户进行自由设置，但可惜的是，由于它在 DOS 下，再加上它是英语的界面，大家对它并不是很熟悉。笔者是一个 Ghost 的老用户，在这里愿意为大家一一解释 Ghost 参数的奥妙。

只要进入 Ghost，选择 Options（选项）命令（如图 1）后即可进入选项设

置。这里一共有 Span/CRC、FAT32/64、Misc、IMAGe/Tape、HDD access、Save Settings 六个标签项，我们对它们逐一说明。

二、GHOST 的参数设置

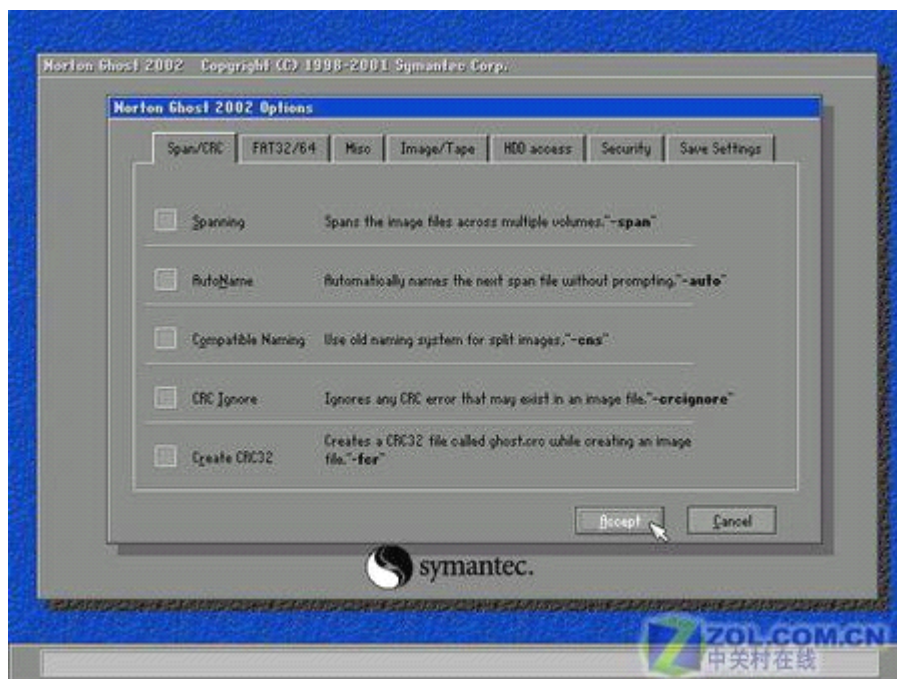
同 Windows 下的软件一样，只有对程序本身进行最优配置后才能发挥其最大效能。Ghost 同样也允许用户进行自由设置，但可惜的是，由于它在 DOS 下，再加上它是英语的界面，大家对它并不是很熟悉。笔者是一个 Ghost 的老用户，在这里愿意为大家一一解释 Ghost 参数的奥妙。

只要进入 Ghost，选择 Options（选项）命令（如图 1）后即可进入选项设置。这里一共有 Span/CRC、FAT32/64、Misc、IMAGe/Tape、HDD access、Save Settings 六个标签项，我们对它们逐一说明。



1.Span/CRC（如图 2）

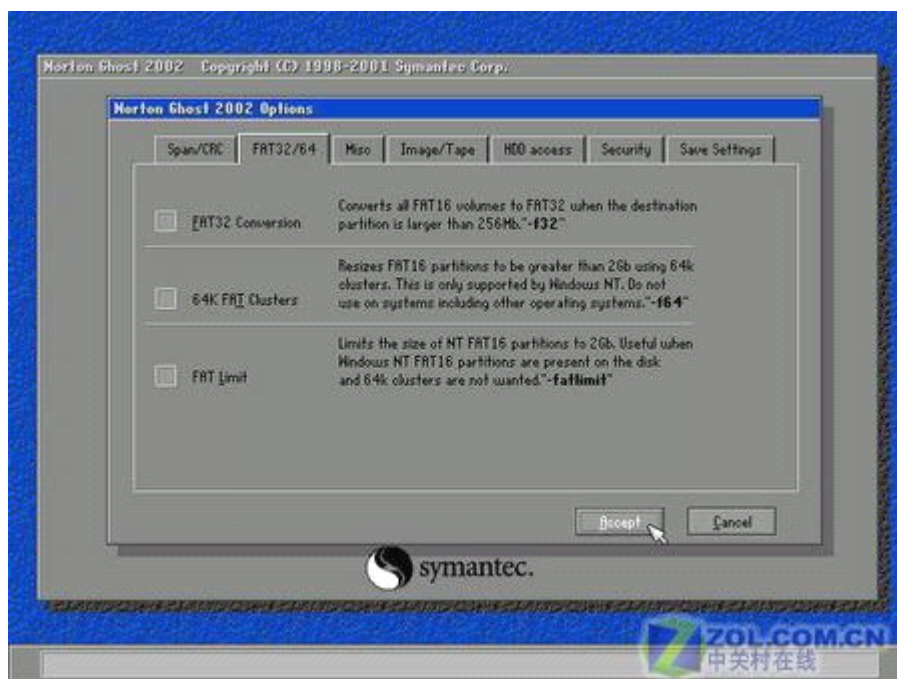
此项主要是对 CRC 循环冗余码校验进行设置的，一般情况下只要正常操作并不会引起 CRC 错误，所以可以选择默认设置。



2.FAT32/64（如图 3）

该标签项用于设置 Ghost 运行时磁盘分区（包括源盘、目标盘）的文件格式，有以下选项：

FAT32 Conversion——FAT32 转换，即当目标盘大于 256MB 时，将 FAT16 分区自动转换为 FAT32 分区以节约空间。

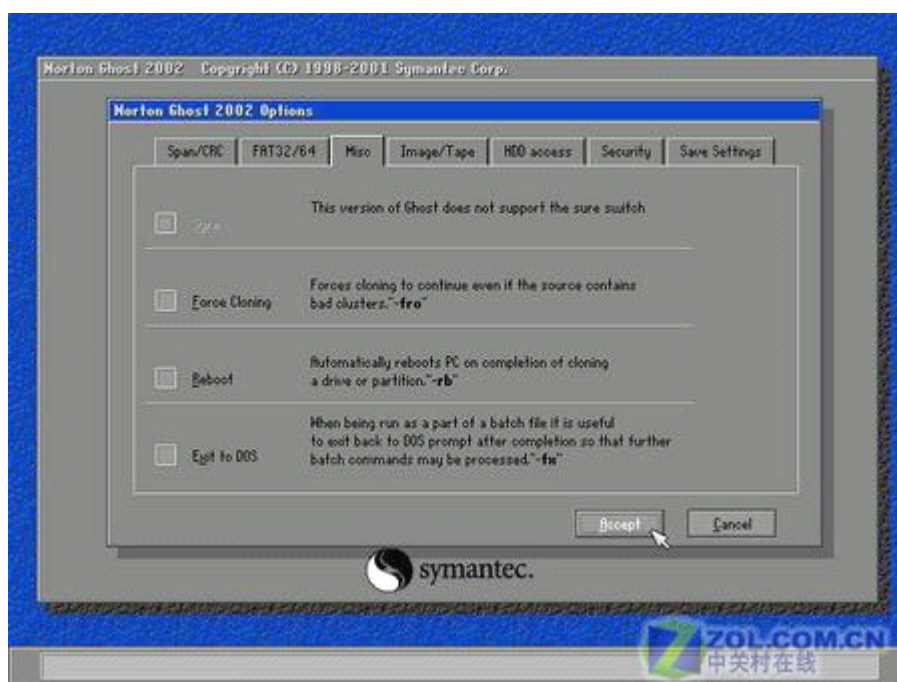


64K FAT Custers——恢复 FAT16 格式，当分区的内容到大于 2GB 的目标盘时，统一使用 64K 一簇的格式，此参数只能使用于 Windows NT 中的 NTFS 分区下。

FAT Limit——当 Windows NT 的文件簇数是 64K 时，限制 NT FAT 分区的最大容量为 2GB 大小。

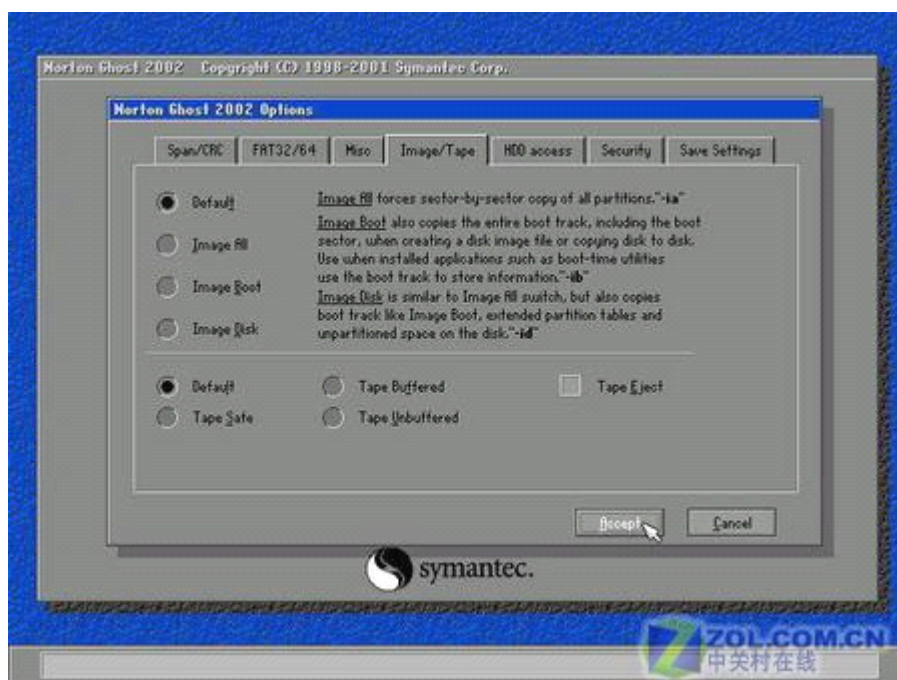
Disable writing——禁止写入 FAT 格式的磁盘或分区，该参数主要用在 NTFS 格式分区中。

3.Misc (如图 4)



这里提供了 Sure（确信，认为用户已经知道操作后果，Ghost 并不提醒用户，此选项较为危险）、Force Cloning（强制克隆，即当源盘有损坏的簇时仍继续克隆）、Reboot（当克隆磁盘或分区的工作完全结束后，自动重新启动系统）、Exit to DOS（返回 DOS 状态）四个复选框。我们可以视自己的情况进行选择，但 Force cloning 该选项最好不要选中，否则会使得自己源盘的损失“传染”。

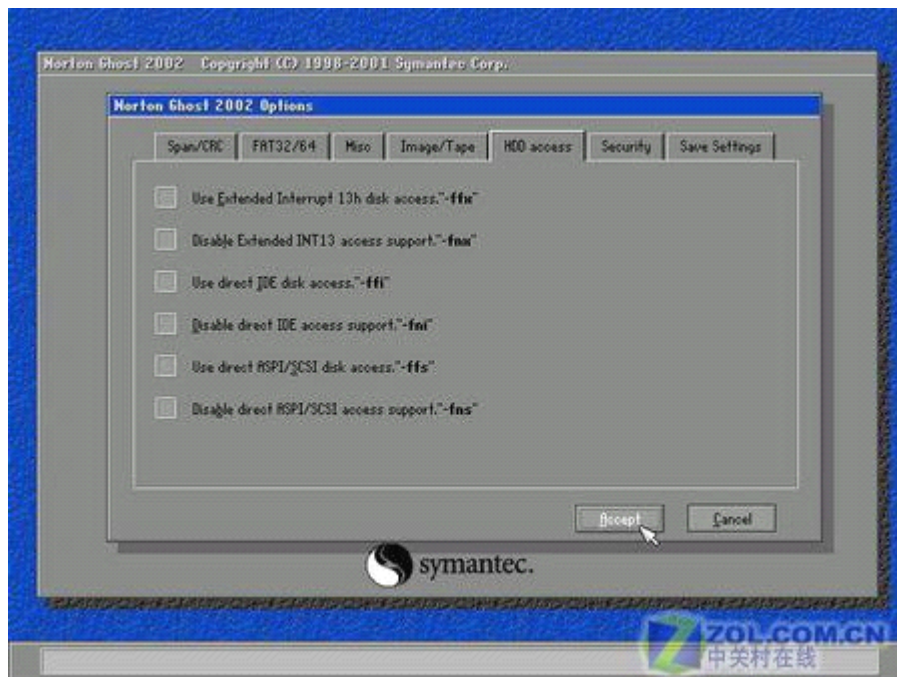
4.Image/Tape (如图 5)



这里主要分成 Image 和 Tape 两部分，对一般人而言，选择 Image 较多，因而也是讨论重点。Image 部分提供了 Default（缺省）、Image All（此选项即缺省设置，拷贝所有分区上的扇区）、Image Boot（拷贝所有引导信息，包括引导扇区，这个参数对我们创建一个磁盘镜像文件或

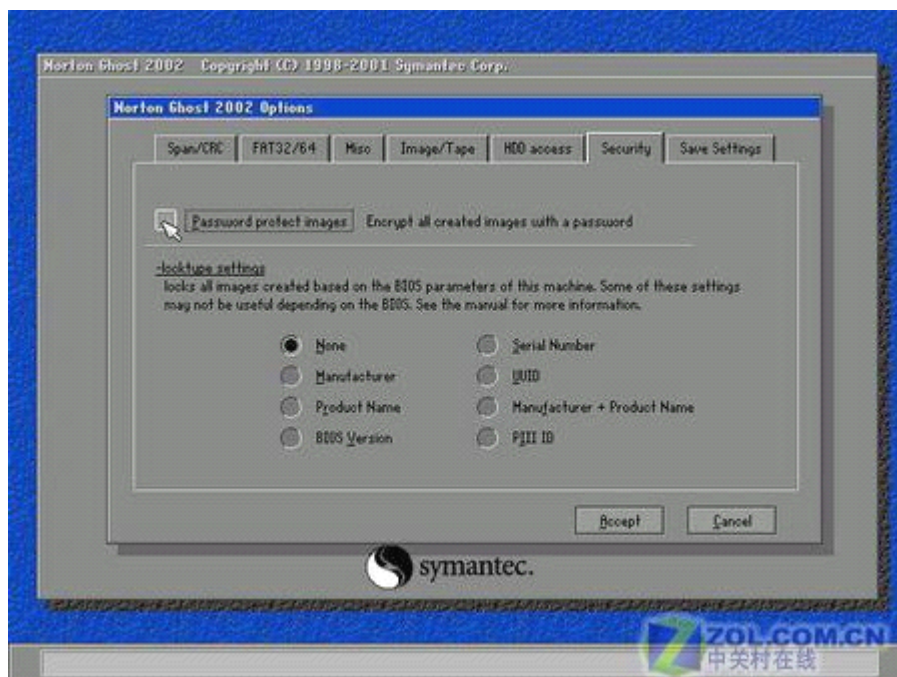
拷贝磁盘到另一磁盘时特别有用)、Image Disk (与 Image All 参数相似, 但它可以同时拷贝引导扇区的内容和未分区的空间)。Tape 部分允许我们将数据备份到磁带上, 但这已经早就不使用了, 故不再介绍。

5.HDD access (如图 6)



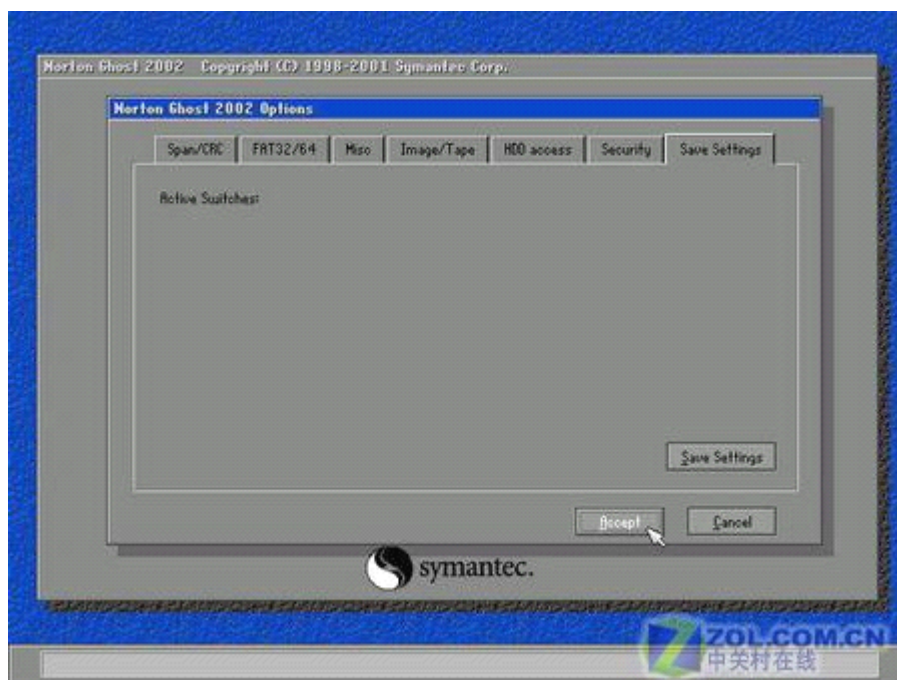
该标签项中用于设置硬盘的访问方式, 共有三组复选框, 但这三组复选框可以复选, 但每一组内部都只是单选框。三项设置包括: 是否使用扩展中断 13H 访问方式、是否使用 IDE 磁盘直接访问方式和是否使用 ASPI/SCSI 磁盘直接访问方式。一般情况下取默认值。

6.Security (如图 7)



提供了密码保护映像文件的选项, 利用此选项可以加密映像文件。有关它的用法, 在 Ghost 使用技巧的密码参数中说明。

7. Save Settings (如图 8)



顾名思义，再简单不过了，该标签项显示了前面的一些设置信息，确认无误后，点击 **Save Settings**（保存设置）按钮即可将当前设置保存起来。

设置完成后即可点击 **Accept**（接收）按钮退出 **Options** 窗口，这些设置将在以后的 Ghost 中生效

1. 自动备份

```
ghost -sure -clone,mode=pdump,src=1:1,dst=system.gho
```

则把第一块硬盘第一分区信息备份到当前文件夹下的 **system.gho** 中，日后可以用它来恢复

2. 分卷备份

```
ghost -sure -clone,mode=pdump,src=1:1,dst=system.gho -span -split=630
```

它的作用是把第一块硬盘第一分区信息备份到当前文件夹下的 **system.gho** 中，如果生成的 **system.gho** 大于 630 兆，则会分割生成的 **GHO** 文件，这个参数在备份大的分区，并把它们烧录到 650 兆的 **CD-R** 上时非常有用。

3. 自动恢复

```
ghost -sure -rb -clone,mode=pload,src=system.gho:1,dst=1:1
```

它的作用是把当前文件夹下的 **system.gho** 文件恢复到第一块硬盘的第一个分区上，并且无需确认，在操作完成后自动重新启动计算机

4. 带密码备份

```
ghost -sure -pwd,666888 -clone,mode=pdump,src=1:1,dst=system.gho
```

该语句的作用是把第一块硬盘第一分区信息备份到当前文件夹下的 system.gho 中，并且以 666888 作为生成后 GHO 文件的密码，以便加密。

以后用 Ghost 恢复 system.gho 文件，或者用 Ghost Explorer 来释放其中的文件时，都必须输入密码，否则无法恢复或释放文件，从而起到了保密的作用。

如果输入 ghost -sure -pwd -clone,mode=pdump,src=1:1,dst=system.gho，即-pwd 后面不带密码，则 Ghost 在制作 GHO 文件前会询问用户加密 GHO 的密码，你必须记牢。给 GHO 文件加密后，别人就无法随意查看或恢复我们的文件了。

Ghost 的参数使用指南

-z

将磁盘或分区上的内容保存到映像文件时进行压缩。-z 或-z1 为低压缩率（快速）；-z2 为高压缩率（中速）；-

z3 至-z9 压缩率依次增大（速度依次减慢）

-rb

本次操作后自动重启

-fx

本次 Ghost 操作结束退出时自动回到 DOS 提示符，注意不要跟-rb 冲突。

-sure

对所有要求确认的提示或警告一律回答“Yes”。此参数有一定危险性，只建议高级用户使用。

-fro

如果源分区发现坏簇，则略过提示强制拷贝。此参数可用于试着挽救硬盘坏道中的数据。

@filename

在 filename 中指定 txt 文件。txt 文件中为 Ghost 的附加参数，这样做可以不受 DOS 命令行 150 个字符的限制。

-f32

将源 FAT16 分区拷贝后转换成 FAT32（前提是目标分区不小于 2G）。WinNT 4 和 Windows95、97 用户慎用。

-bootcd

当直接向光盘中备份文件时，此选项可以使光盘变成可引导。此过程需要放入启动盘。

-fatlimit

将 NT 的 FAT16 分区限制在 2G。此参数在复制 Windows NT 分区，且不想使用 64k/簇的 FAT16 时非常有用。

`-span`

分卷参数。当空间不足时提示复制到另一个分区的另一个备份包。

`-auto`

分卷拷贝时不提示就自动赋予一个文件名继续执行。

`-crcignore`

忽略备份包中的 CRC ERROR。除非需要抢救备份包中的数据，否则不要使用此参数，以防数据错误。

`-ia`

全部映像。Ghost 会对硬盘上所有的分区逐个进行备份。

`-ial`

全部映像，类似于 `-ia` 参数，对 Linux 分区逐个进行备份。

`-id`

全部映像。类似于 `-ia` 参数，但包含分区的引导信息。

`-quiet`

操作过程中禁止状态更新和用户干预。

`-script`

可以执行多个 Ghost 命令行。命令行存放在指定的文件中。

`-span`

启用映像文件的跨卷功能。

`-split=x`

将备份包划分成多个分卷，每个分卷的大小为 x 兆。这个功能非常实用，用于大型备份包复制到移动式存储设备上，例如将一个 1.9G 的备份包复制到 3 张刻录盘上。

Ghost 图解教程之 4（附小矮人系统回复图解）

ghost 是一个备份软件它能将一个分区内所有文件 通常我们是将系统盘 C 盘制作成一个压缩文件 存放在电脑其它安全的分区内再在系统出现任意已知或未知的问题时候 再启动 GHOST 提取此备份文件再还原到系统盘 C 盘 以保证到系统正常安全运行 GHOST 适用于各种操作系统但对于刚刚接触电脑用户而言 使用 windows98 或比较容易操 故而 此处是以 windows98 为例

名词解释

镜像文件 此处泛指 GHOST 软件制作成的压缩文件 以. gho 为后缀在 ghost 中显示为黄色

源盘 即将要备份的磁盘在一般的情况下我们泛指 操作系统盘 **C 盘**

镜像盘 存放备份镜像的磁盘 在一般的情况下我们泛指 文件存放盘 **D 盘 或 EF G 盘**

打包 制作镜像文件 通常是指将 操作系统盘 **C 盘** 经压缩后存放在其它盘 如 **D 盘** 里面

解包 还原镜像文件 通常在系统盘 **C 盘** 出现错误或病毒木马后将存放在其它盘里面的镜 像文件 还原到系统盘内 以求能恢复干净 良好的操作系统

本资料是在一个前题下的：

1 针对没有软驱 没有光驱 没有引导光盘 也不会用光盘启动的人能够在本地硬盘上简单操作就可维护好的

2 针对纯 windows98 系统 针对 FAT32 的分区 理论上 XP 或者说比 98 好点多但个人认为 安全第一 实用第一 速度第一 我看见过的相当多的朋友们尤其是刚刚接触电脑的人 用 XP 的中毒率 大于 90% 能够在一年内 平安的不出钱 不需要别人维护的人小于 20%。 98 如果用得好通常中毒的可能性等于零的 也不是想像的那么容易死机的我原来用98做主机的时候 也曾经有过 30 天以上没有关机的

3 针对对电脑不是太懂或十分不懂的朋友所写的我不能要求到他们了解到各种分区格式 内存交换文件 休眠文件 故而 GHOST 的相当多的其它功能都没有讲到 仅仅只讲到了最基本最实用的部分一下要求他们了解到许多 他们或者说会望而却步的只有当他们了解到了初步 再在实用阶段 慢慢的一步一步熟悉他们或才会一通百通的

4 个人主张 如无特别必要 不要在系统上安装限制性的软件或系统优化软件通常都没有实际用处 而通常或有副作用的通常只有 RMB 能够真正优化到电脑

一使用 GHOST 之前必定要注意到的事

1. 在备份系统时 如果您是选择的 FAT32 的分区格式单个的备份文件最好不要超过 2GB

GHOST 建议您选用最新的版本号需要最少 **GHOST8.0 版本** 或以上的版本

2. 在备份系统前最好将一些无用的文件删除以减少Ghost 文件的体积通常无用的文件有:Windows 的临时文件夹 如果您不是太了解只建议您删

除 C:\\WINDOWS\\TEMP 下面的文件

镜像文件应尽量保持干净 基本应用软件安装得越多，系统被修改得越严重安装新软件也就越容易出错 所以在制作镜像文件前千万不要安装过多的应用软件

建议您分层次一步一步打包系统刚刚做完安装完驱动打一个 如是 001 再安装一些必要的软件再打一个如是 002 以后再安装了新软件再打 如是 003 如果安装新软件或硬件使用一时间后发现容易出错或死机的话 回复到前一个版本的包后再安装新软件或硬件

一定要到没有任意问题才算好的否则不可以删除前一个安全良好的包（有些朋友们硬盘空间比较小有时会为了空间删除 镜像文件）**通常建议您将镜像文件复制一下放在安全的地方比如说放在另外的盘里面 或设置为只读或隐藏防止误删除**

3. 在备份系统前 进行磁盘碎片整理整理源盘和镜像盘，以加快备份速度

4. 在备份系统前及恢复系统前 源盘和镜像盘 进行磁盘检查错误如有修复磁盘错误 系统备份之前必定要升级杀毒软件后仔细完全查杀一次毒 如有可能 下载好各种系统安全补丁确定系统运行得十分正常且安全 再备份

5. 在恢复系统时最好先检查一下要恢复的目标盘是否有重要的文件还未转移 目标盘上的原有数据将全部被覆盖使用任何反删除法都无法恢复 我们要养成一个良好的习惯 不要在系统盘C盘放任意需要保存的资料下载软件的下载默认一定要设置到D 盘或其它盘里面

6. 在选择压缩率时 建议不要选择最高压缩率 因为最高压缩率非常耗时而压缩率又没有明显的提高 建议选取 适度压缩就是中间的一个
- 7 通常建议电脑上保存二个或以上的镜像文件在新安装了软件和硬件后 最好重新制作映像文件

二 软件下载安装

此处以本站本地下载的 Ghost 为例子右击另存为 或用 网际快车 下载 下载下来后是一个自动解压缩文件 双击打开点击 安装

2 完成后会在同一目录下出现一个名叫 GHOST 的文件夹 双击打开里面 有六个文件

3 对于我们而言 有用的是那个 ghost 大小 1.32M 其它的文件 初学者 可以忽略不计

4 将这个文件复制到您的放文件的盘里面不能放在可能误操作的盘里面 通常我们放在D盘 记住直接放在D盘目录下一定不能放在中文名字 的文件夹里面（在DOS下不能识别中文）

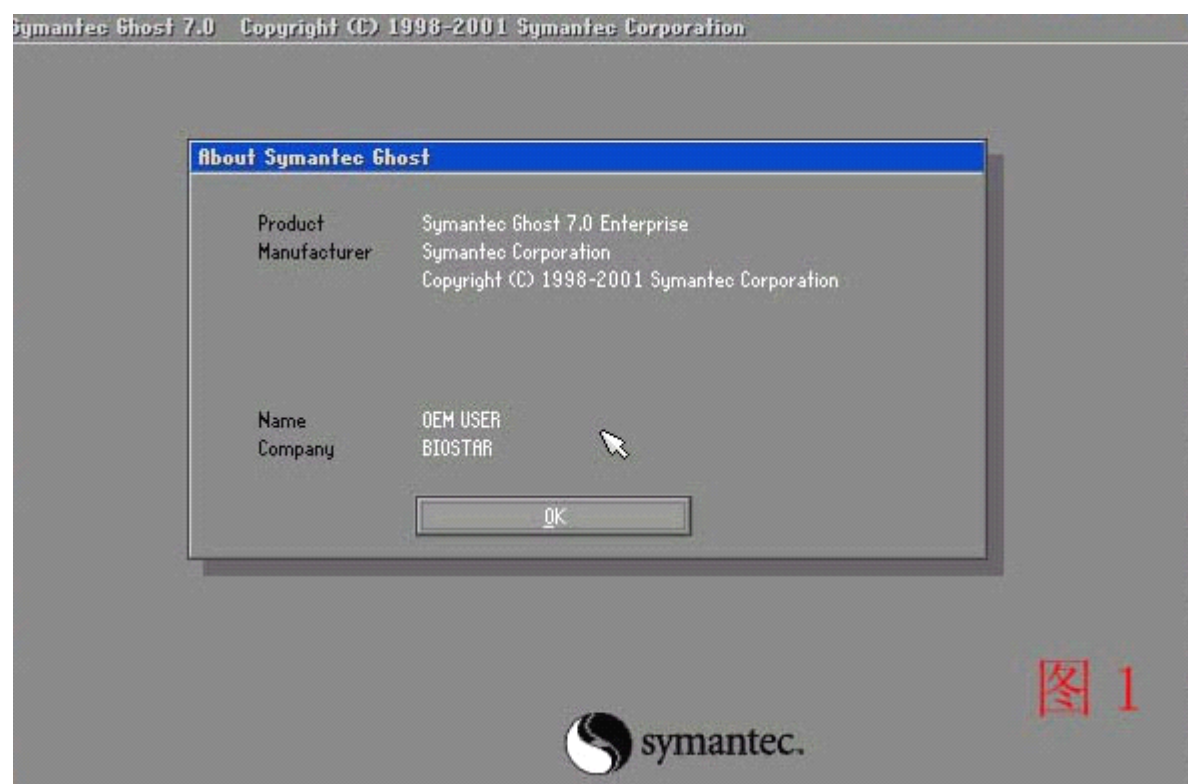
5 为了便于操作 将这个文件改名字通常我们改正成 G

三进入GHOST软件界面

此处以 windows98 为例

- 1 重新启动计算机
- 2 在电脑启动时 快速 连续 按键盘最上一排的 F8

- 3 按了后会显示 黑底白字的 系统选项通常上面有 6 个选项
- 4 此处我们需要了解的是 1 正常模式 3 安全模式 6 进入 DOS 界面
- 5 ghost 通常必须要在 dos 运行 因此选取 6 进入 dos 界面 按上下选择箭头 选定 6 回车
- 6 进入后会出现 DOS 提示符 如 C: \> 此处意思为 现在显示的是 C 盘
- 7 在 c: \> 后面输入 d: 此处的意思为进入 D 盘输入后回车 出现 d: \>
- 8 再在 d: \>后面输入 g 此处意思为运行 g 程序此处的 g 实际上就是原有的 ghost 程序
- 9 输入后回车 就会进入 GHOST 的操作界面 见图一



附 DOS 下基本操作命令 每一个命令输入完毕后回车进入下一个操作

- 1 **c :** 进入C盘 同样的道理 D : 进入D盘 E: F: 进入E盘 F盘
- 2 **dir** 查看查看目录下面的文件 如 c: \> dir 是指查看 C盘里面的文件
- 3 **cd** 文件夹名字打开文件夹 如 cd 123 意思是说 打开123这个文件夹
- 4 **exe** 是程序的意思如这 ghost 改名字后为 g 在 dos 下面就叫 g.exe
- 5 在 dos 下面 如果要执行程序的话输入程序名字 回车即可 如 运行 g.exe 输入 g 回车
- 6 **cd ..** 进入上一个目录 如此时是 c:\>windows 是表示在C盘的 windowd 中 如果说此时输入 cd .. 则会进入C盘 屏幕上显示出 c: \>

三 打包制作镜像文件

对于通常用户来说 仅仅只是使用 GHOST 里的分区备份功能故此此处只讲解分区备份部分

- 1 按上所说处理好打包前的工作（系统状况最好驱动安装好 相关软件安装好 清理垃圾文件 磁盘查错 磁盘碎片整理）后 重新启动 快速按 F8 进入 DOS 界面运行 G.exe
- 2 注意：若要使用备份分区功能（如要备份C盘）必须有两个分区（最少要有C D二个分区）以上而且C盘所用容量必须大于D盘的未用容量（通常C盘用了二GB 则D盘必定要有二GB以上的空间）保证D盘上有足够的空间储存镜像

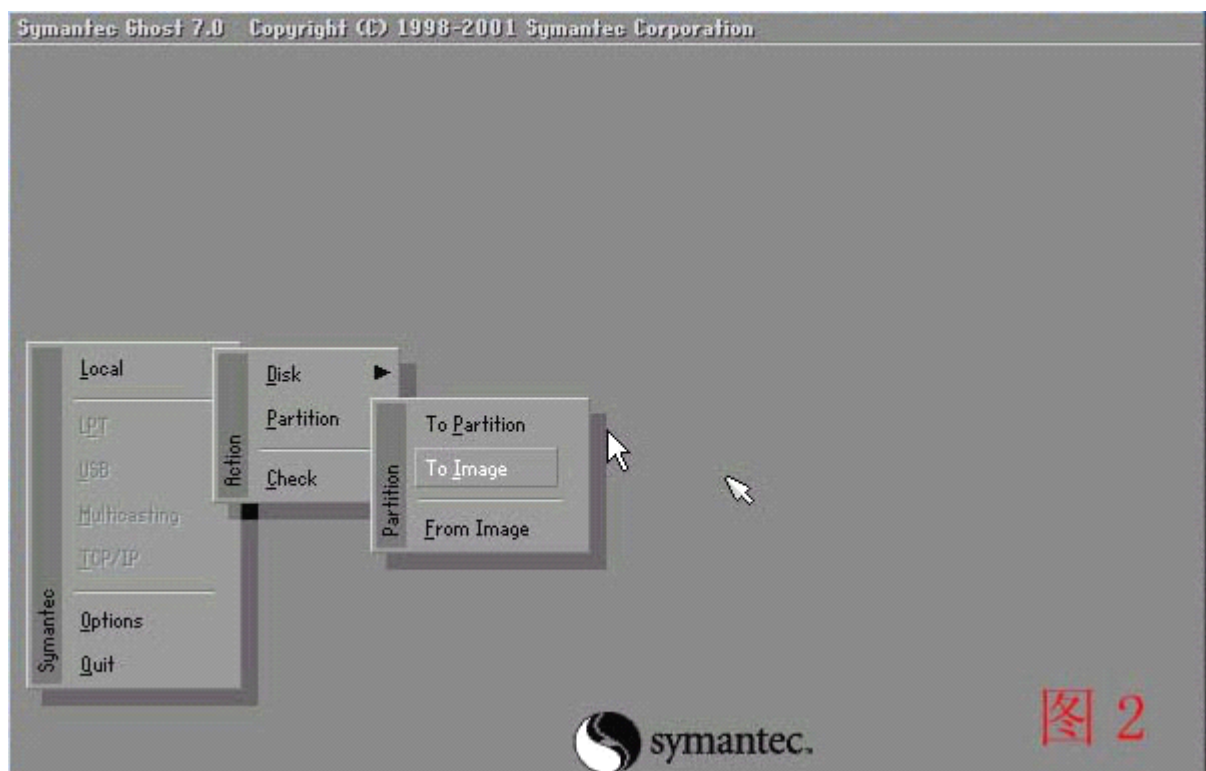
同时你尽量做到少往主分区上安装不是十分必要重要的软件有相当多的工具性软件（金山快译金山词霸）可以放在D盘里面的只要在C盘里注册一下就可以了这样制作的映像文件就不会太大了

但必要的软件或有重大安全性的软件如QQ MSN 杀毒软件网络游戏(必定要是能够在2GB的镜像文件里面可以放下的)必定要放在C盘里面

3 进入图一所示 GHOST 界面后 由于是在DOS下 只能用键盘操作 按回车 进入下一个界面

4 DOS 界面下 键盘操作：**TAB 键进行切换 回车键进行确认方向键进行选择**

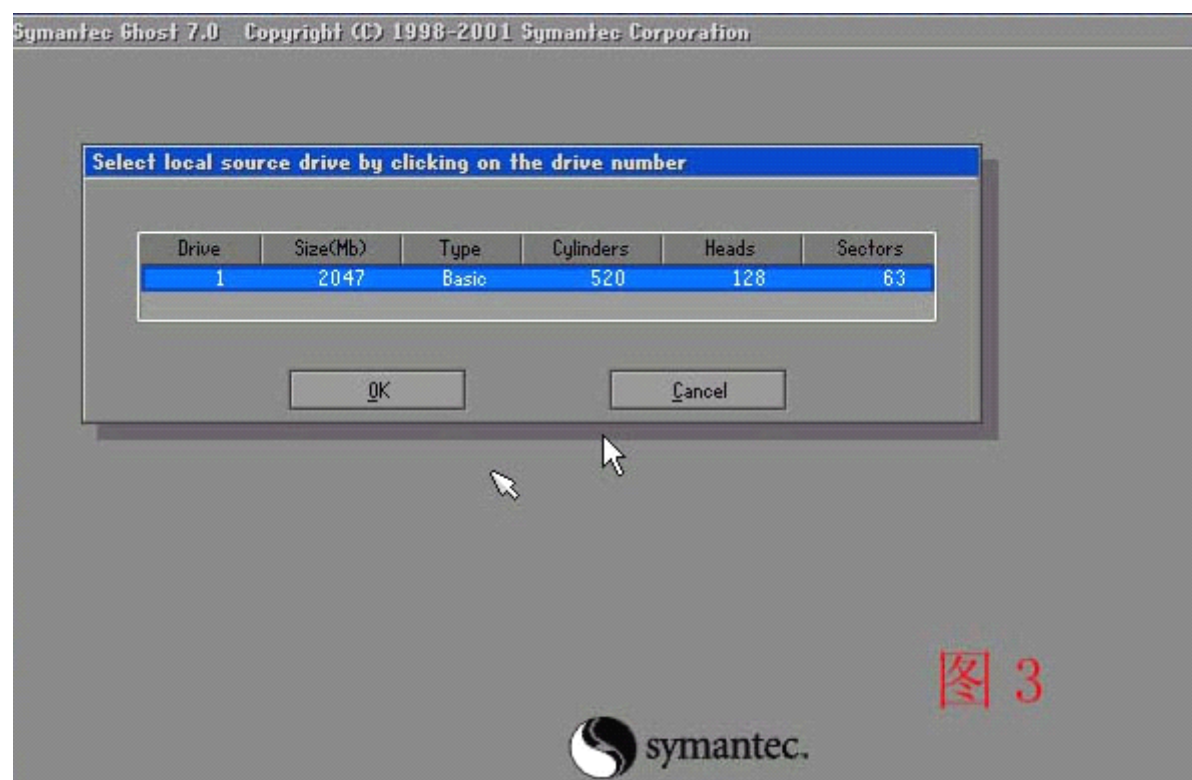
如图二 用方向键选择



此处操作

选择菜单 Local（本机）——Partition（分区）——To Image（到镜像）

通俗一点说就是1-2-2 先选中 1 再选取弹出选项 2 再选取弹出选项 5 选中后回车 将出现如图三



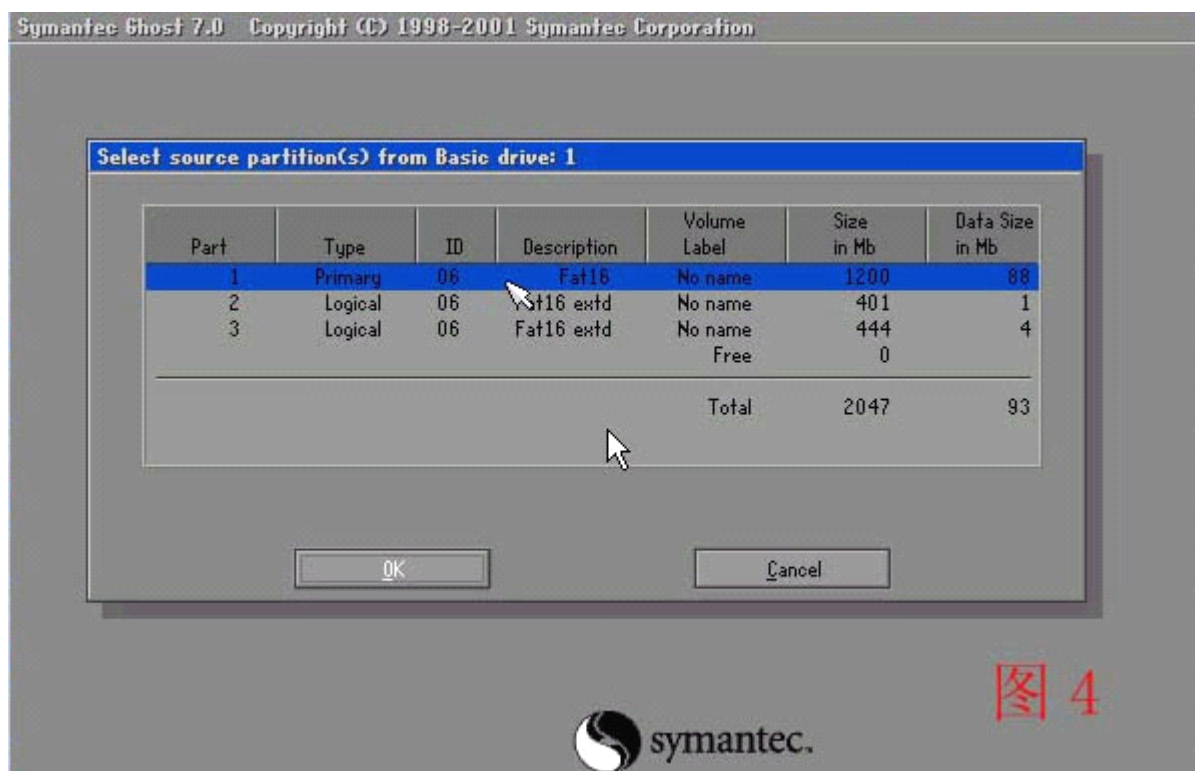
选择硬盘此处第一次是显示的第一个硬盘的信息

如果有二个硬盘的话回车后会出现二个硬盘的信息选项 通常我们只一个硬盘

此处操作

回车

6 选中后回车 将出现下一个操作界面如图四



选择要备份的分区 通常我们是选择 C 盘也就是系统盘

此处操作

- 1 选择分区（可以用方向键上下选择 用 TAB 选择项目）通常选择第一个就是 C 盘 分区
- 2 选定分区 回车确定
- 3 按一下 TAB 再次确定 回车 就表示已经选定为备份 C 盘 如果说您不能确定是不是备份的 C 盘

建议您在 WINDOWS 的时候查看一下您的各个分区的大小 再对照就可以知道的

因此处是借鉴别的人的图所以需要到您区别一下

7 选中后回车 将出现如图 5

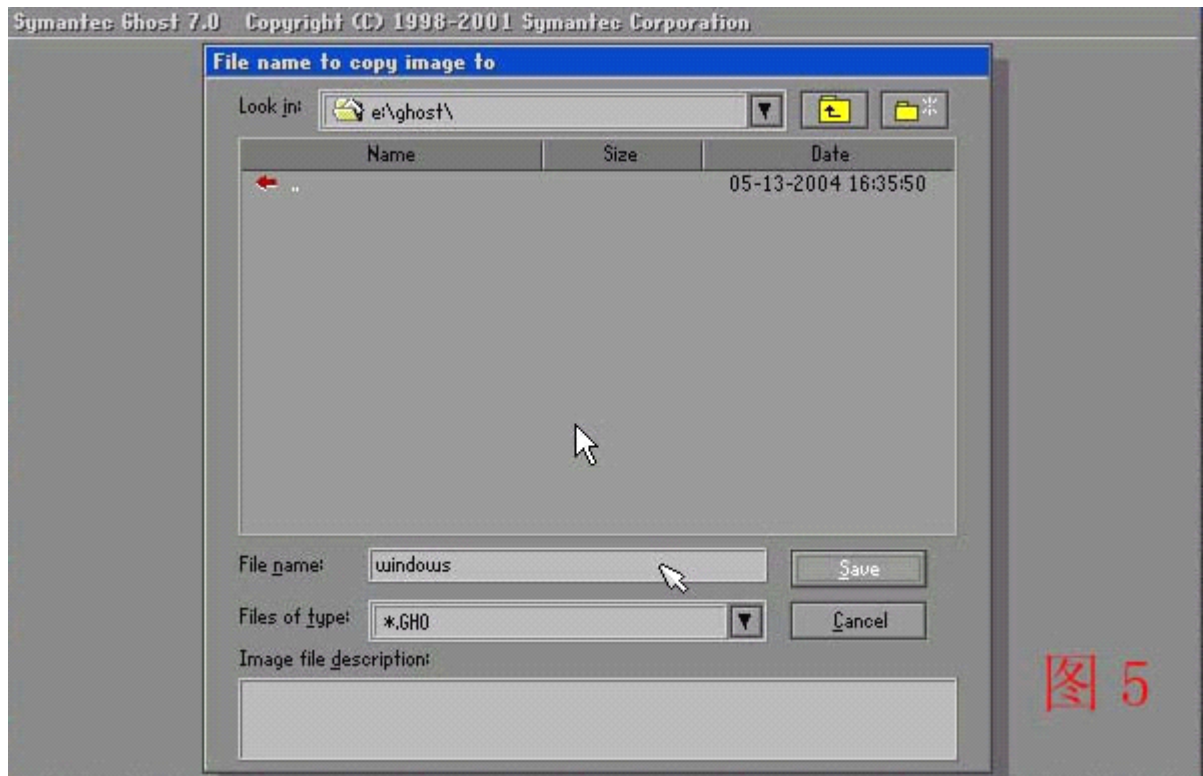


图 5

此处需要是输入备份文件名字

此处操作

1 按 TAB 选定到图片下面的输入名字的地方在空格内输入您确定的名字

回车

2 此处选择的名为 windows 当然您也可以选择别的名字的

3 通常我选择的是 001

8 输入后回车 就会进入如下所示 见图 6

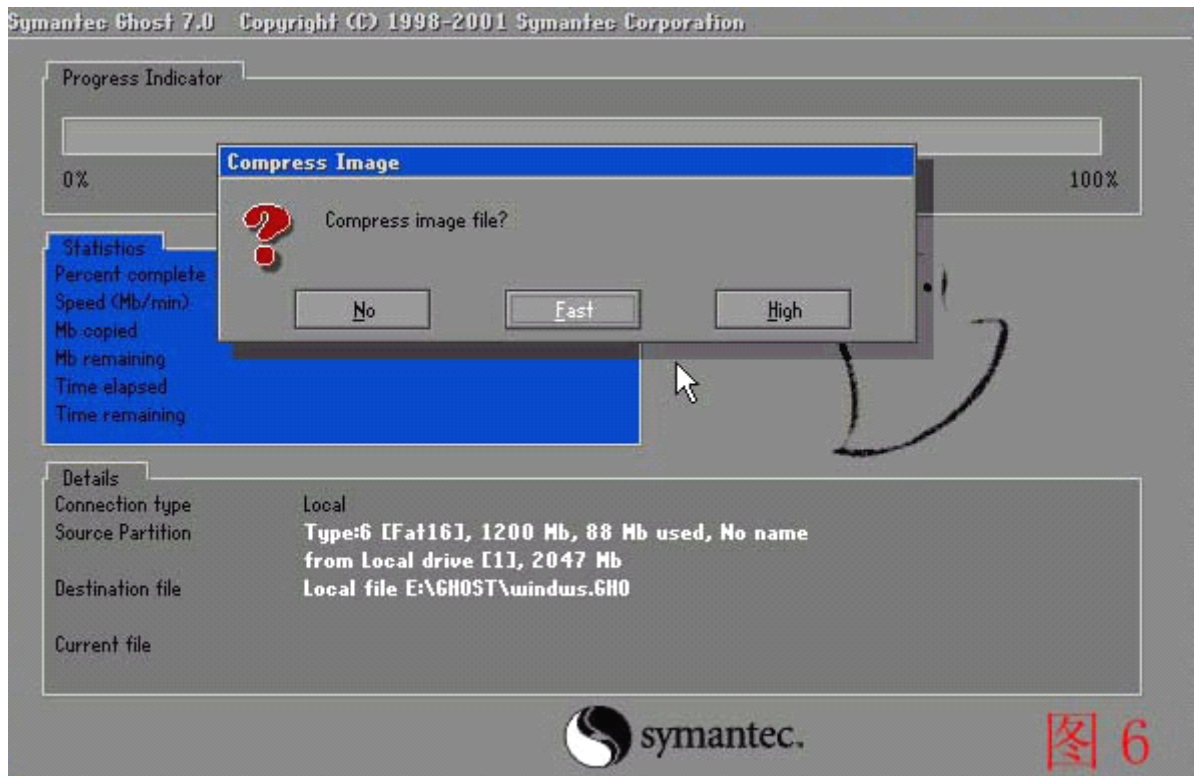


图 6

此处是提示您选择压缩模式上面共有三个选择：

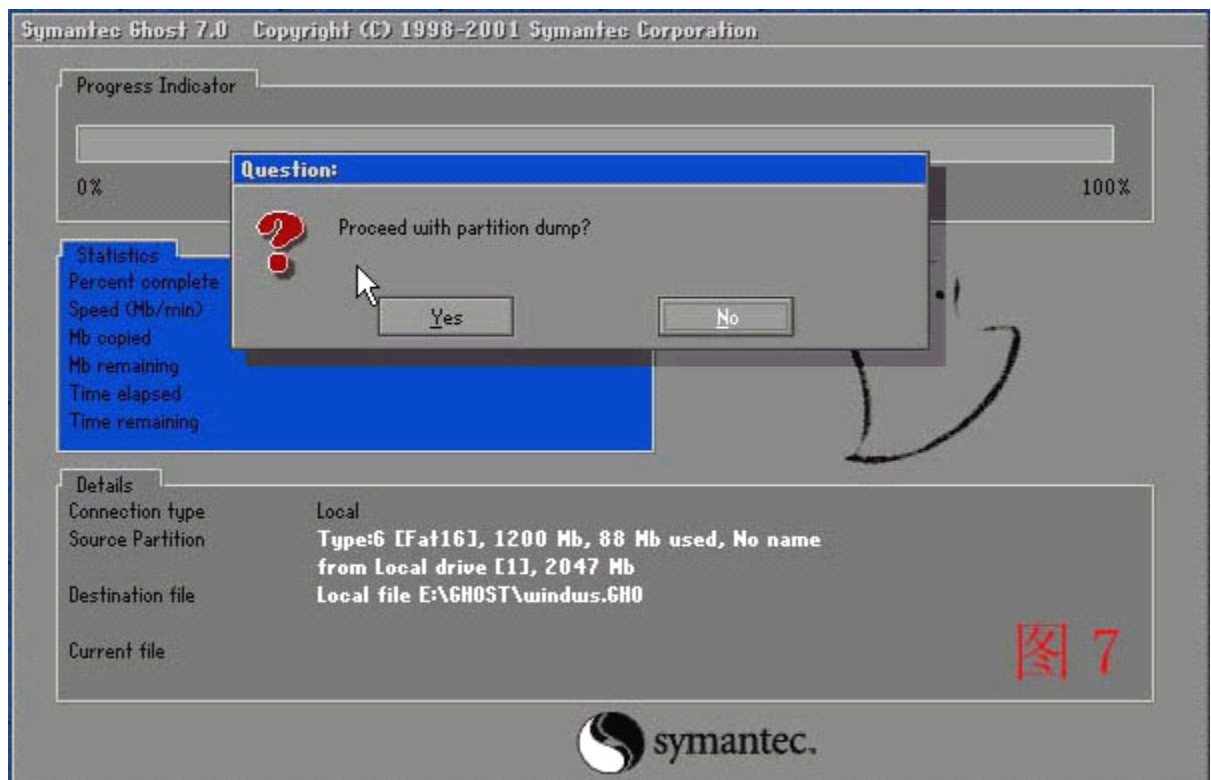
No 表示不压缩，Fast 表示适量压缩，High 高压压缩

限于适用与速度 通常我们选择适量压缩 Fast

此处操作

1 按 TAB 或左右方向键 选定 Fast 回车

9 输入后回车 就会进入下一操作界面 见图 7



此处是提示您选择是否开始备份 共有二个选择 YES 是 NO 不 我们需要选定 YES

此处操作

1 按左右方向键 选定 YES 回车

10 输入后回车 就会进入下一个操作界面 见图 8

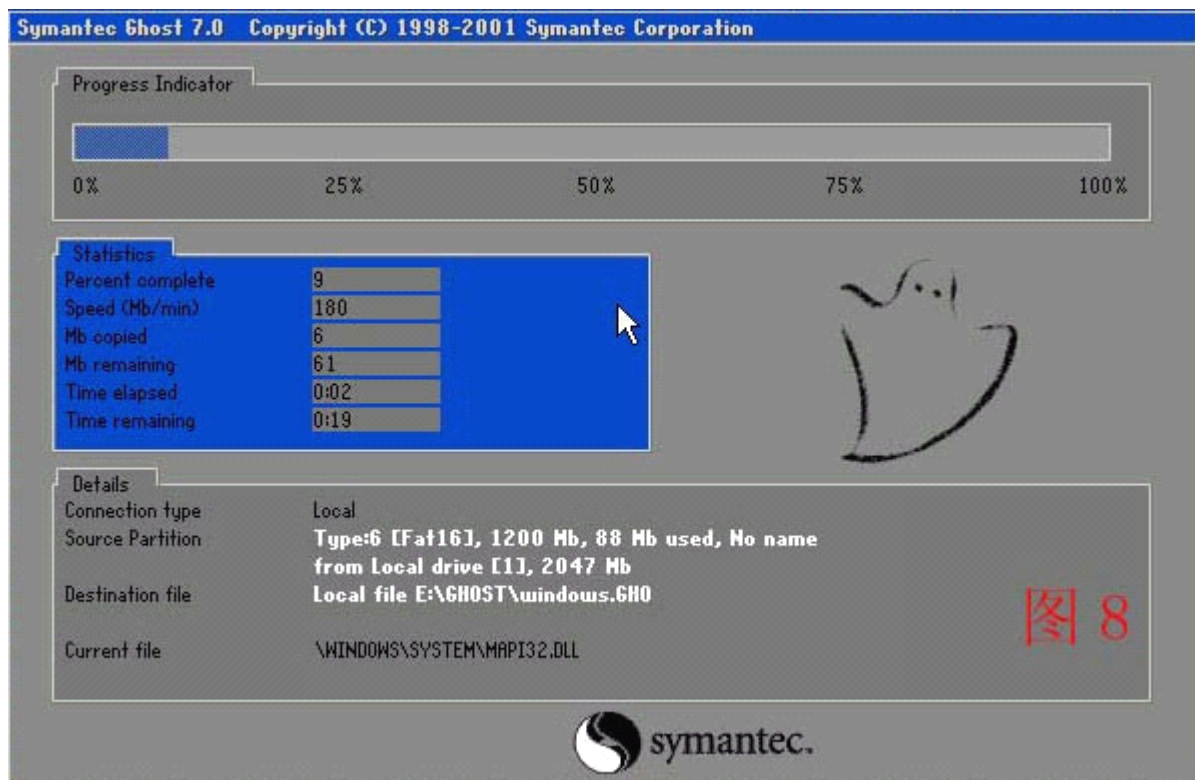


图 8

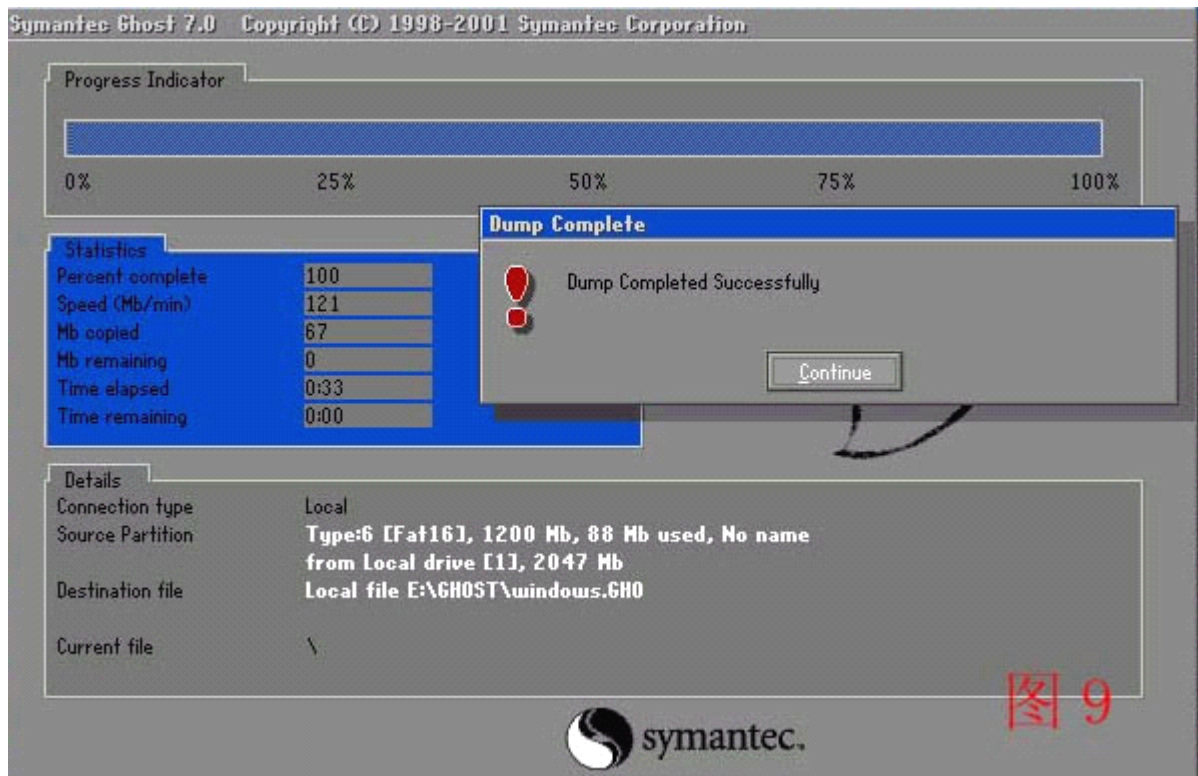
此处是提示 GHOST 根据您的指示开始备份

此处操作

1 此处请不要做任意动作您的任意动作都会带来不可预见之后果

请 1 不要按键盘 2 不要关机 静心等待到进度条走完

11 进度条跑完后会进入到下一个 操作界面 见图 9



此处是提示 GHOST 根据您的指示 已经备份完毕回车退出

此处操作

1 回车

备份完毕 重新启动就可以了

备份的文件以 GHO 后缀名储存在设定的目录中如上所述

您的这个文件名叫 windows.gho

此文件在 windows 界面下是不显示什么的在 DOS 下运行 GHOST 显示为黄色

您的这个 windows.gho 保存在 D 盘目录下 就是和 G.EXE 一个目录下

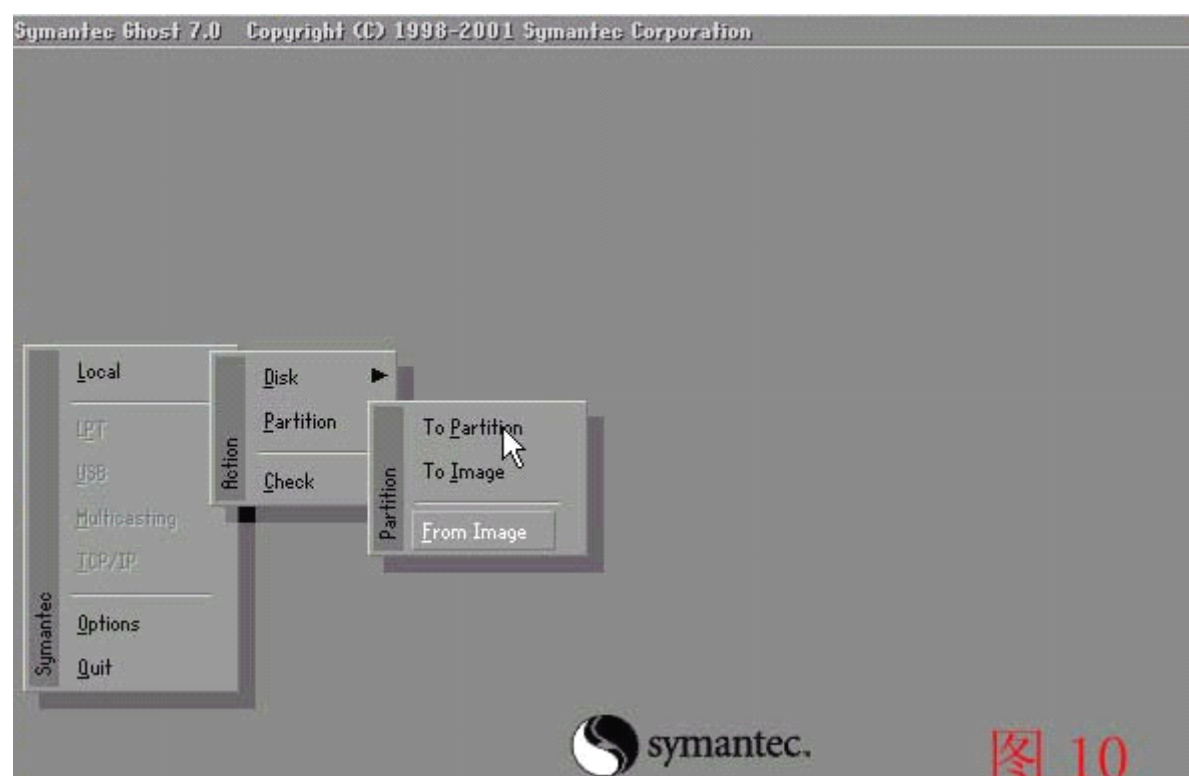
通常建议您将镜像文件复制一下放在安全的地方防止误删除

三 解包 还原镜像文件

要提醒您注意的是在使用 GHSOT 软件恢复系统时，请勿中途中止！如果您在恢复过程中重新启动了计算机那么您的计算机将无法启动！必定要接双硬盘或用光盘系统启动才可恢复

在您的系统遇到以下的情况之一 怀疑或确定您的系统中了病毒或木马 系统运行了半个月以上 或出现无故死机 变慢 及相关类别 您需要还原您的系统镜像文件以保证到系统的安全与良好运行

- 1 重新启动 快速按 F8 进入 DOS 界面运行 G.exe 进入 GHOST 界面 回车
- 2 回车后 就会进入 GHOST 的操作界面 见图 10



此处操作

选择菜单到 Local（本机）——Partition（分区）——From Image

通俗一点说就是1-2-3 先选中 1 再选弹出选项 2 再选项弹出选项 3

3 选定后回车 就会进入下一个操作界面 见图 11

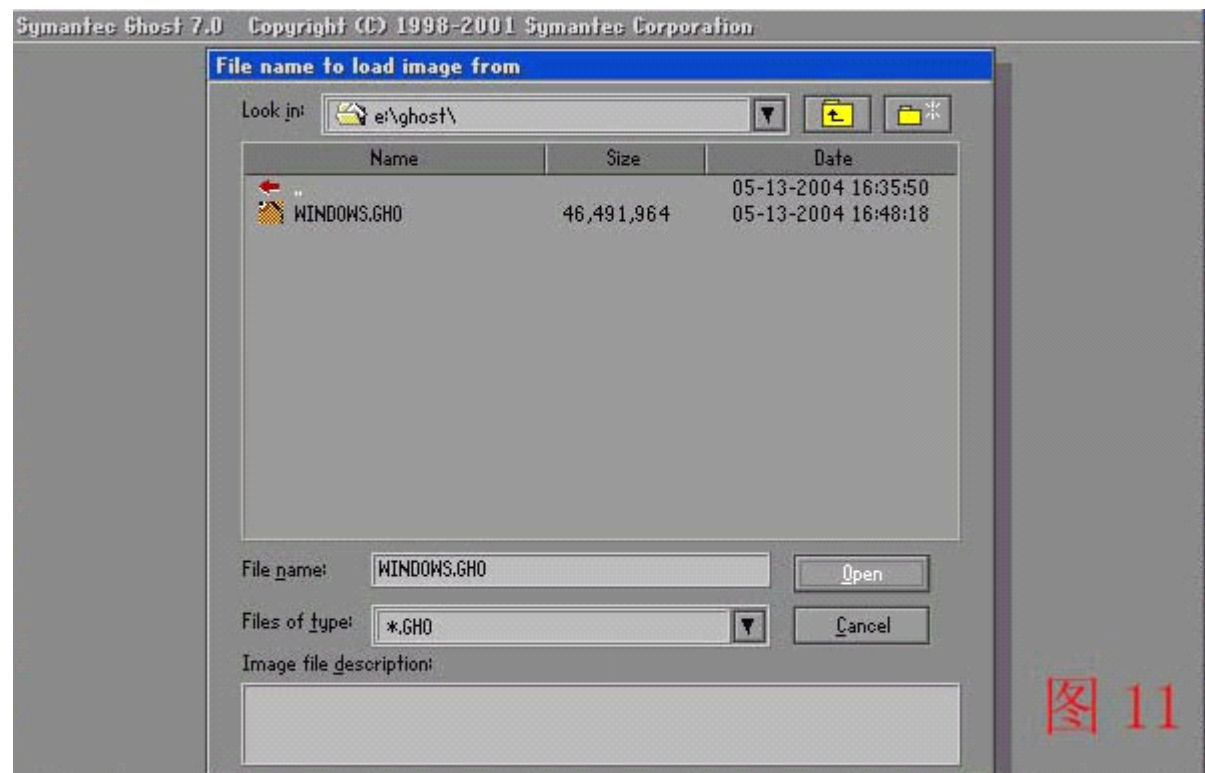


图 11

此处是提示您 选择 需要还原的镜像文件 如上所述我们打的包是

windows.gho

所以我们这里选择 windows.gho

此处操作

1 按上下方向键 选择好 windows.gho 回车

4 输入后回车 就会进入下一个操作界面 见图 12

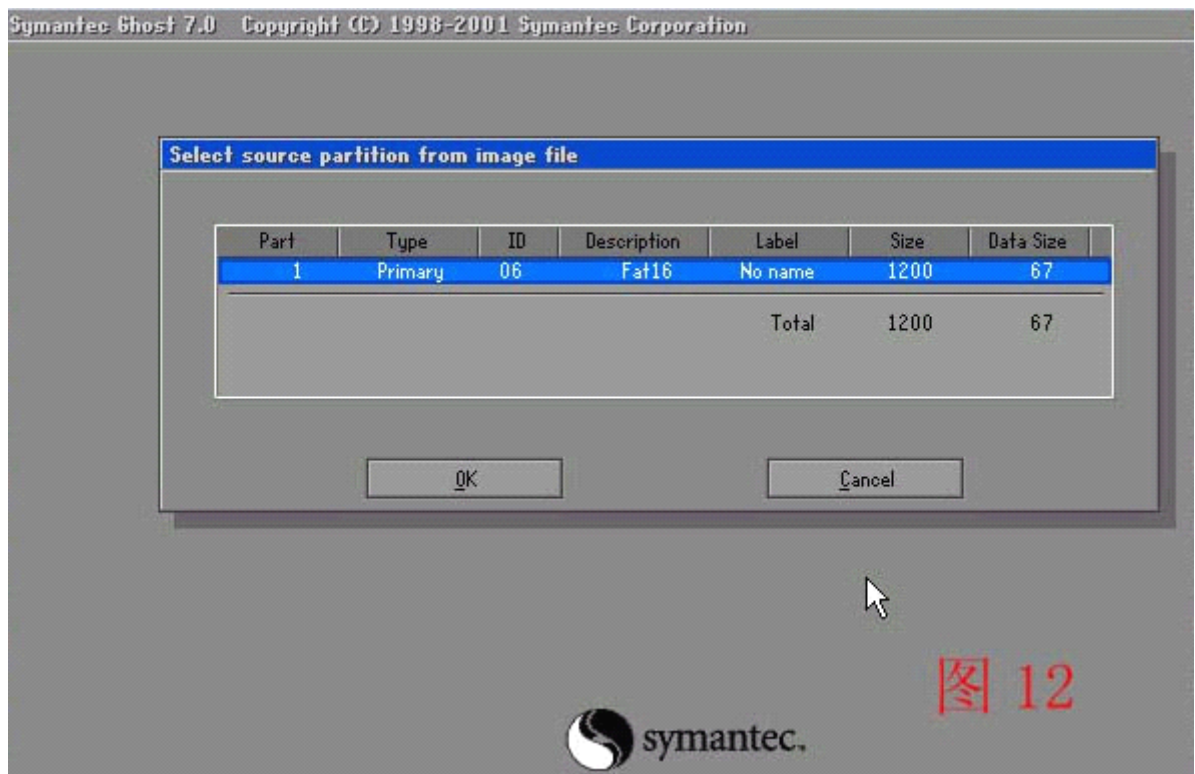


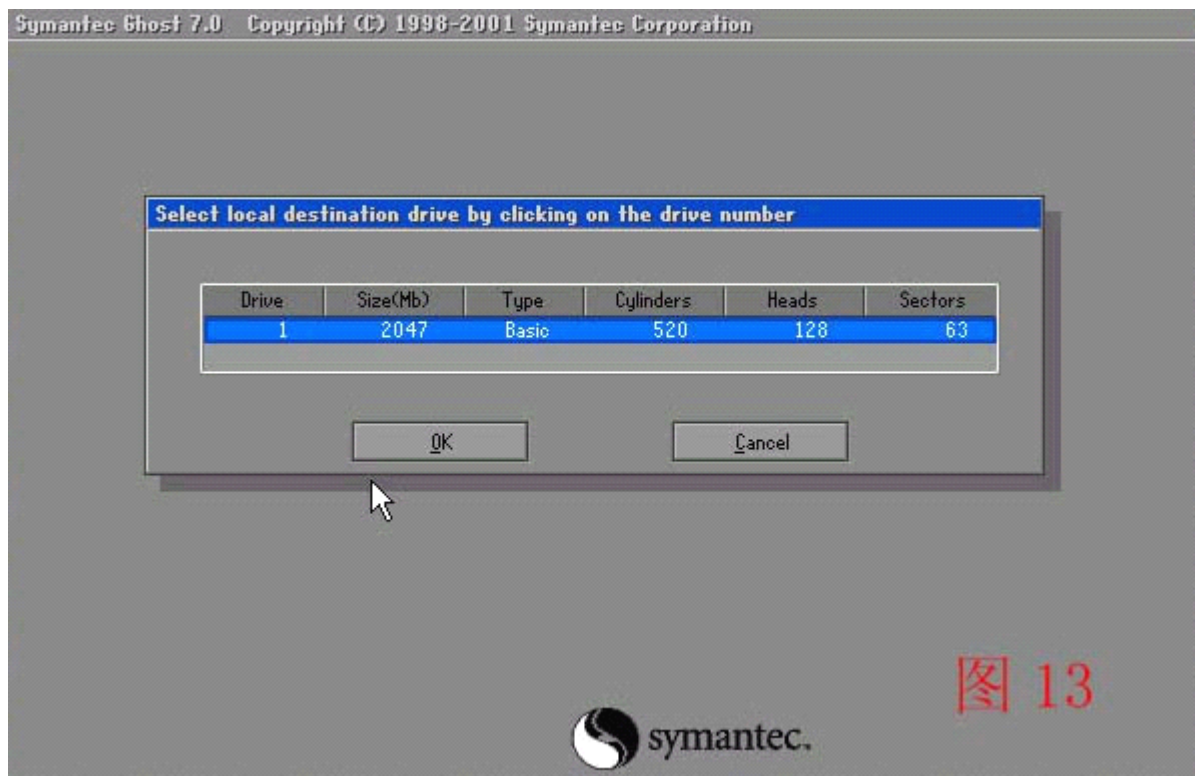
图 12

此处显示硬盘信息 不需要处理直接回车

此处操作

1 回车

5 输入后回车 就会进入下一个操作界面 见图 13



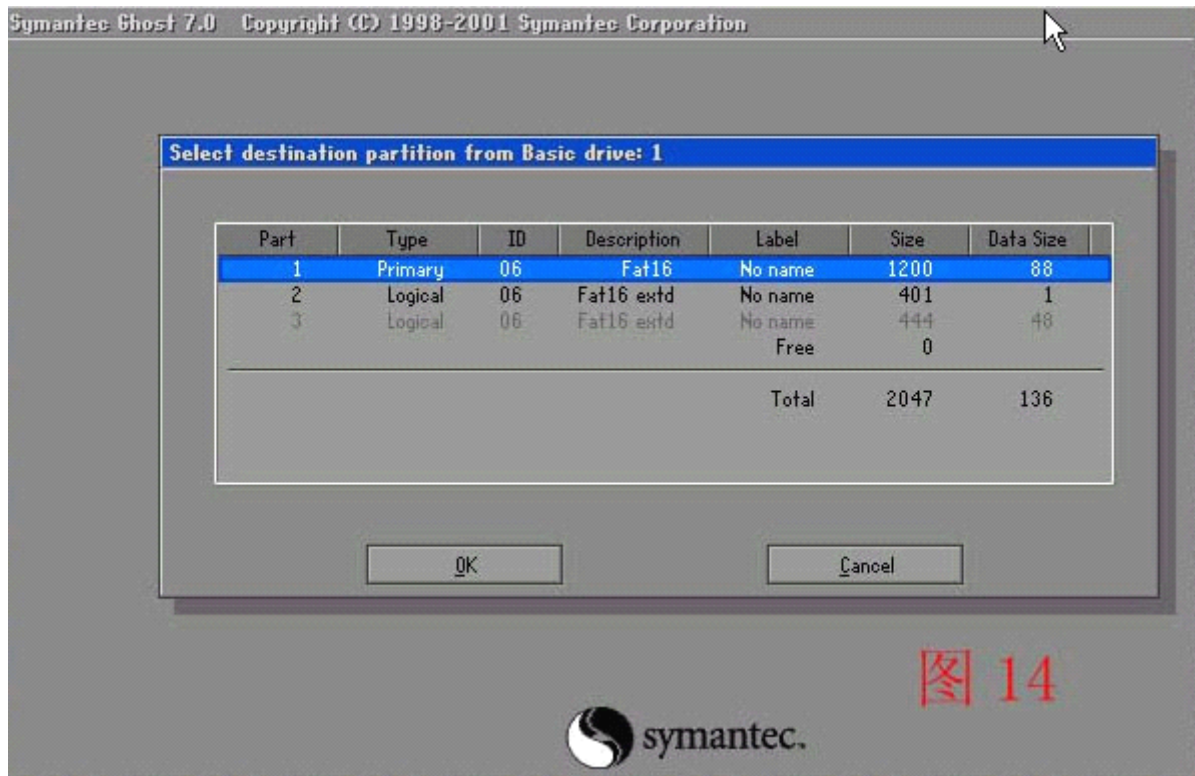
此处显示硬盘信息 不需要处理直接回车

如果您是双盘操作 此处必定要选择好硬盘切记切记 通常是选择第二块硬盘

此处操作

1 回车

6 输入后回车 就会进入下一个操作界面 见图 14

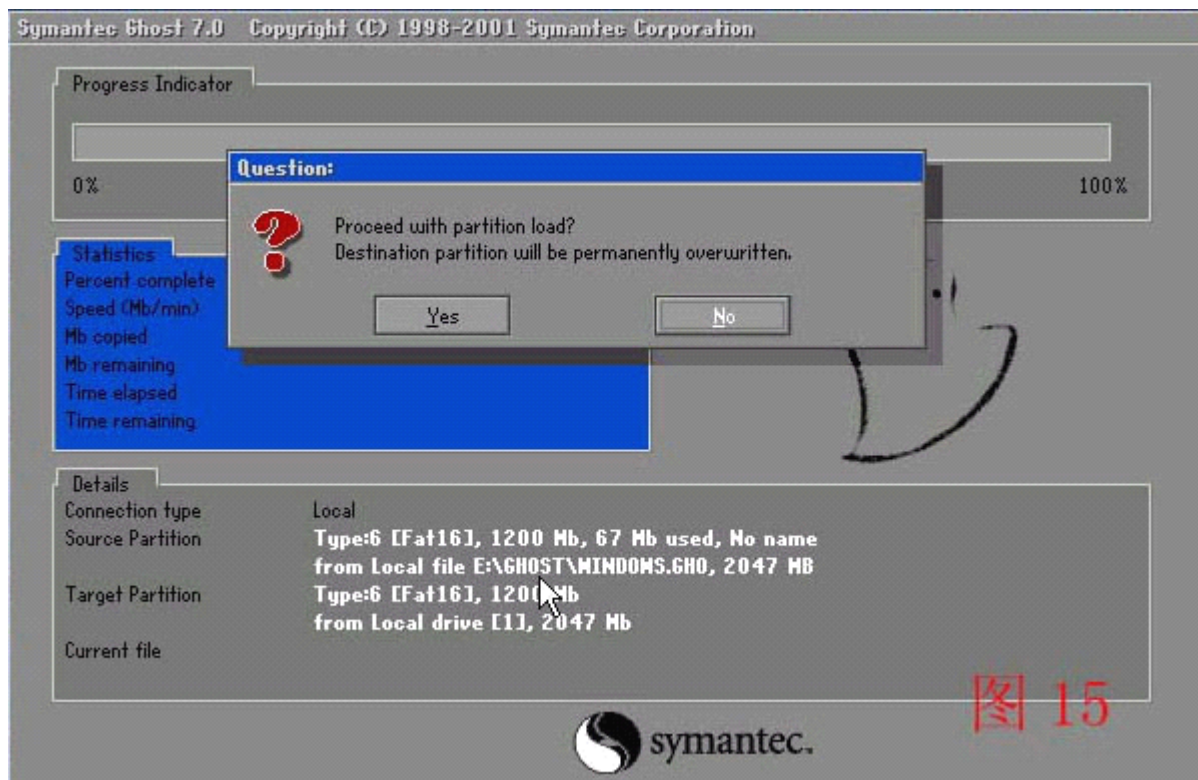


此处显示分区信息 提示您是需要还原到哪珍上分区默认是还原第一个分区 也就是 C 盘系统盘 如果您是要还原到此分区不需要处理 直接回车

此处操作

1 回车

7 输入后回车 就会进入下一个操作界面 见图 15

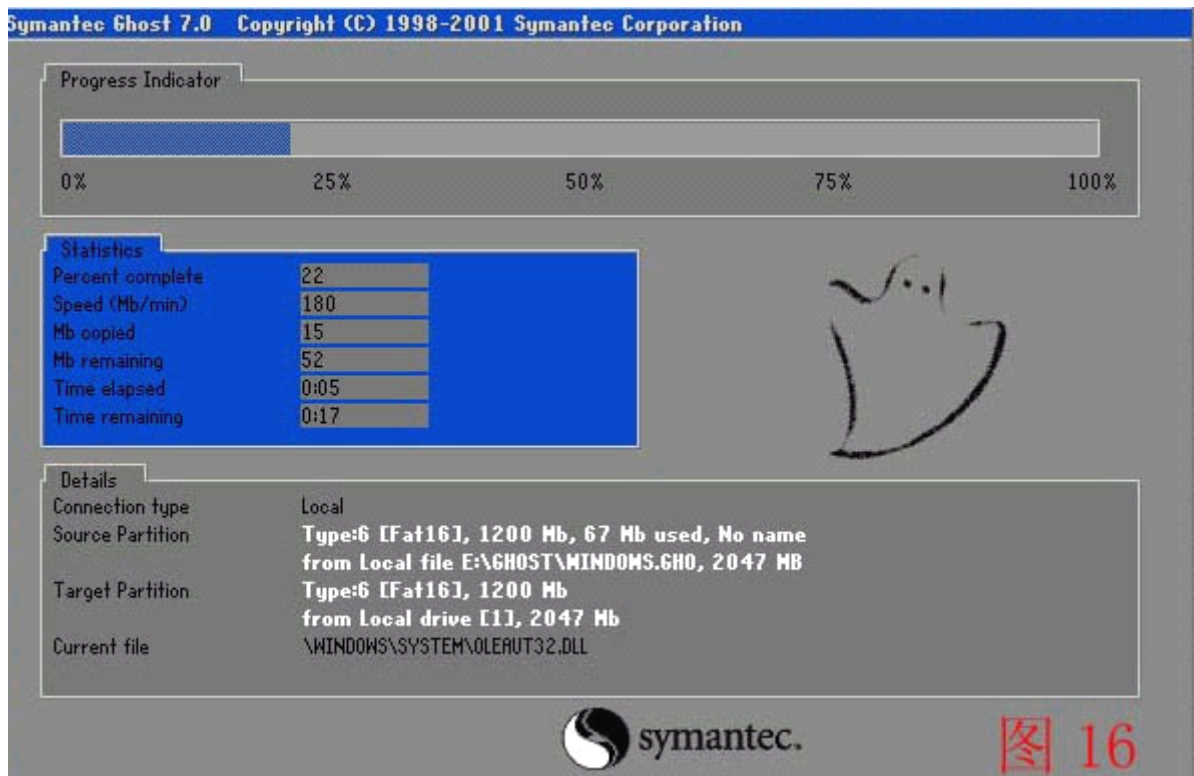


此处显示信息 此处是为了防止误操作再次提醒您是不是一定要还原镜像文件

您到了这一步 如果说没有十分的把握这是最后一次机会 默认是 NO 按下可以退出到起始界面 如果选择 YES 将进行还原操作此操作到了此处已经不可逆转 此处需要的是用左右方向键 选择 YES 回车

此处操作

- 1 用左右方向键选择 YES 回车
- 8 输入后回车 就会进入 GHOST 的操作界面 见图 16



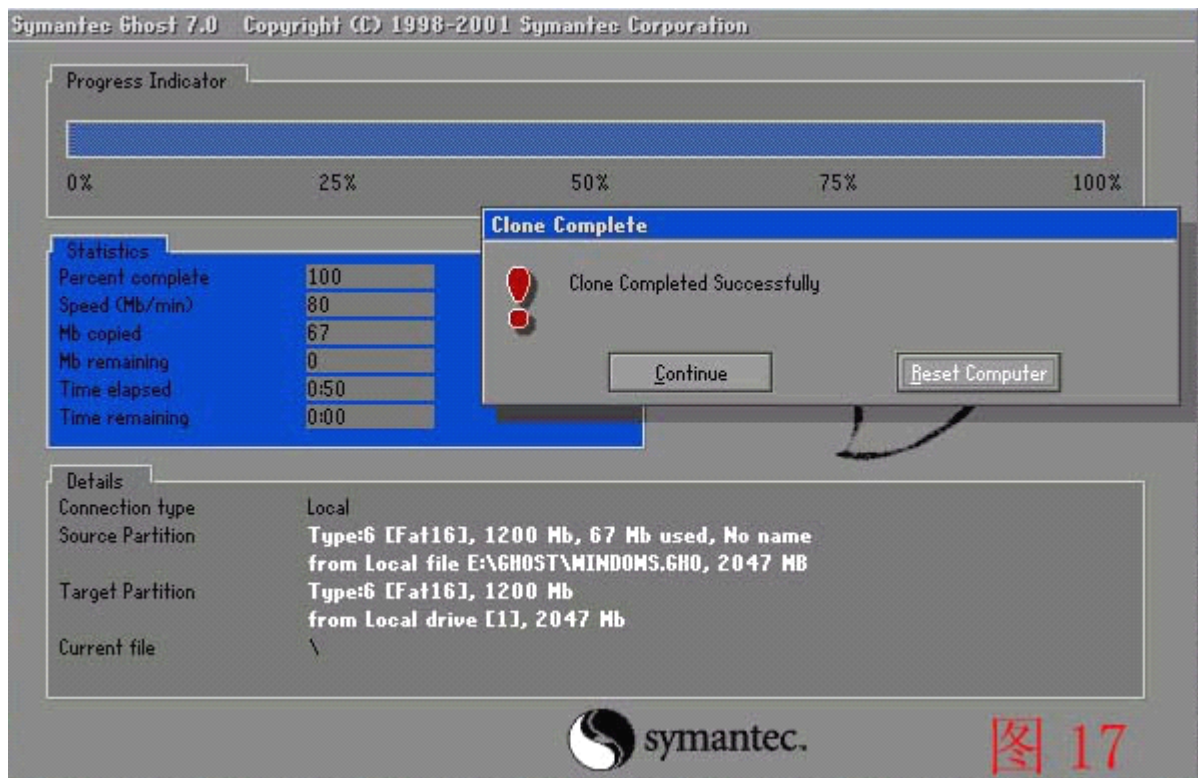
此处是提示GHST根据您的指示 开始还原镜像文件此时千万不要进行操作

此处操作

1 此处请不要做任意动作您的任意动作都会带来不可预见之后果 包括系统不能启动

请 1 不要按键盘 2 不要关机 静心等待到进度条走完

9 输入后回车 就会进入下一个操作界面 见图 17



此处是提示GHST根据您的指示 已经备份完毕给出的二个选择 一 默认为重新启动

二 以后再重新启动此处需要的是重新启动

此处操作

1 回车

至此 您已经成功的还原了您的系统镜像您的系统又和原来最最良好的时候是一样的了

恭喜您的电脑有了百毒不侵 之身有了可以防止误操作的万事无忧之方法

有了以上的说明 在通常的情况下您可以随时随地将您的系统还原到最良好运行之境地

- 1 此方法适用于还原镜像的时候 失败或突然停电致使系统无法启动理论上只要是可以进入 DOS 界面就可以还原 GHOST 的
- 2 您必定要有二个硬盘初学者建议一个硬盘一个数据线安在主板上可以进入系统就表示您选取的是好的硬盘上的系统 如果进不了表示进错了盘将主板上的二个硬盘的数据线对换一下就可以了
- 3 进入了后 按上述操作说明操作 要注意的是图 13 的地方需要到选择第二块硬盘

如果您是双盘操作 此处必定要选择好硬盘切记切记 通常是选择第二块硬盘

请在懂电脑一点的人在身边时操作

六 光盘使用 GHOST

此操作需要到您稍稍了解电脑不建议初学者操作建议在有了解电脑的朋友在边上时操作

- 1 此方法适用于还原镜像的时候 失败或突然停电致使系统无法启动理论上只要是可以进入 DOS 界面就可以还原 GHOST 的
- 2 您必定要有光驱 要有带启动文件的光盘最好光盘里面有 GHOST 7.0

以上

3 在主板的启动设置里面设置成光盘启动启动后进入 DOS 界面

4 再如上操作就可以了

七 XP 系统使用 GHOST 说明

此操作需要到您稍稍了解电脑不建议初学者操作建议在有了解电脑的朋友在边上时操作

1 如果您是 XP 系统 也可以使用 GHOST 的前题是必定要让系统能够在启动时 进入纯 DOS 系统

2 初学者必定需要到您的 C 盘 和放镜像文件的盘如 D 盘的分区格式为 FAT32 如果使用则无此要求

XP 系统 进入 纯 DOS 系统 的方法

您的系统在安装 XP 系统前 最好是格式化时复制系统文件

如果您用的 FDISK 分的区 格式化时请选取 **format c: /s**

如果您是用的双硬盘格式化的 请在复制系统文件前打 对钩

如果你在 C 盘复制了系统文件在您的 XP 启动的时候会有双项选择 一个是进入 XP 一个是进入 DOS

如果说您要使用 GHOST 请选择 MS DOS 启动选项再如上操作

如果您在本机上无法操作 GHOST 也可以接双硬盘或光盘做好 XP 系统的

GHOST 备份或还原

如果您的 XP 系统不能进入纯 DOS 界面您可以尝试安装以下软件 可以实现 XP DOS 双启动

您可以点击 下载也可以本地下载 **矮人 DOS 工具箱 4.2**

矮人 DOS 工具箱 说明是为 2k 以上系统加上纯 DOS 启动支持的工具!方便没有光软驱的朋友 **全中文操作界面**, 为普通用户着想 软件中已经预装有 GHOST82 版 支持 NTFS 分区 软件在 DOS 下以虚拟磁盘存在以免去 NTFS 文件系统不能为 DOS 系统所识别 对初学者尤为重要

此处以本站本地下载的**矮人 DOS 工具箱 4.2** 为例子右击另存为 或用网际快车 下载

下载下来后是一个自动解压缩文件 双击打开点击 安装

10 完成后会在同一目录下出现一个名叫 dosgz 的文件夹双击打开 里面有一个 XP2Kargzs 文件夹再双击打开后出一个名叫 **airenDOS_4.2** 的安装文件

11 双击安装 依次点下一步 我同意 下一步 下一步下一步 直到安装完成

12 查看您的磁盘是 FAT32 格式 还是 NTFS 格式

1> 显示桌面 -----打开 我的电脑 -----找到本地磁盘 C 盘

2> 右击 C 盘----选择 属性 ---打开

3> 上面会显示您的 文件系统您的上面显示的为 FAT32 或 NTFS 盘此处是说明您的分区格式

4> 不管是什么格式 您必定要注意到记下来同时也需要查看一下其它
磁盘格式 通常是相同格式

矮人 DOS 工具箱使用方法

1 安装完成后 做好所有上述备份前的工作后以及上述需要注意到的事情 详细请查看上面所说 **一使用 GHOST 之前必定要注意到的事** 处请仔细查看

2 确定您C盘所有重要文件都已经备份到其它磁盘确定您的存放镜像文件的磁盘空间够用（最少要有C盘的所有已用文件空间大）确定您已经知道您磁盘文件系统格式为 FAT32 或 NTFS 确定您已经做好相关准备工作

3 重新启动计算机

4 在您进入系统之前在黑底白字之时会在您的屏幕最上面会出现二个系统启动选项

一为 WINDOWSXP 正常启动二为下面的 我的 DOS 工具箱

5 选择进入 我的DOS工具箱 进入后会有中文菜单选择,主要是前两项,

1 矮人工作室 DOS 工具盘 2GHOST 8.2 向导工具盘

到了此处都是全中文操作界面您应当说能理解 此处此时是选择 GHOST

8.2 向导工具盘

6 GHOST 工具盘进入后 有多个选项如下图



备份操作

1 一键备份系统 支持 NTFS（如果您的文件系统为 NTFS 格式 请选择此项）

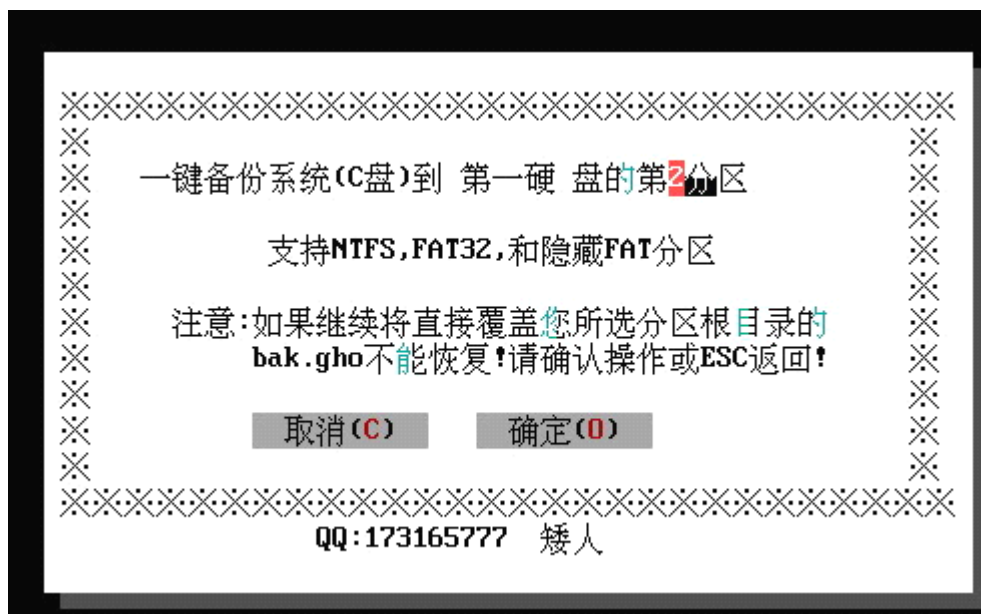
3 全自动备份系统仅 FAT32（如果您的文件系统为 FAT32 格式请选择此项）

选择后会有中文提示 如图



此处通常是选择第一个硬盘 如有需要也可以安装双硬盘后备份到第二个硬盘上

选择第一个硬盘后会出现下一个操作界面如图



按此所说意思可能为您的系统盘将被制作为镜像文件

文件名字为 bak.gho 默认存放在 D 盘的目录下您可以进入了 WINDOWS 后查找到此文件的

不要移动此文件 或文件夹

还原操作

此处意思或为 经过您一键备份了系统后您的镜像文件 **bak.gho** 备份在了 D 盘指定目录下

此时软件直接从指定目录中提取此镜像文件来还原系统盘 C 盘

2 一键恢复系统 支持 NTFS（如果您的文件系统为 NTFS 格式 请选择此项）

4 全自动恢复系统 仅 FAT32（如果您的文件系统为 FAT32 格式 请选择此项）

5 启动 GHOST82 版 手工操作

如果您选此选项 您将直接进入 GHOST82 您可以按以上所说操作您的系统备份和还原

切切需要记住的是必定要记住放置和还原镜像文件的地方 看清盘符了再操作 使用 TAB 键选择

6 7 二项不建议初学者使用

八使用电脑上已有的 GHOST 镜像文件还原系统

通常做系统的师付 在与您做系统的时候 一般都做了系统备份的只是没有与你说清楚罢了 但或您每次电脑出了问题他都或以在几分钟内最多半小时内给你重新装好系统（如果可能您可以要求师付与您做一个 GHOST 镜像文件）其实不然 真正做好一个系统没有三五个小时是难做好的 通常他们都是还原了 GHOST 镜像文件 而 GHOST 对于初学者来说

还原镜像远比制作镜像文件容易得多

您可以通过查找您的电脑上的 *.gho 开始——查找——文件或文件夹 就会跳出一个 查找所有文件 名称 在名称后面的空白处输入

*.gho

3 找到下面的搜索 点中后面的下行键 选中 本地硬盘驱动器(C:, D:)

开始查找 GHOST 镜像文件 如果您的电脑上可以找到这 就表示您的系统是备份过了的如图 18



6 注意到 此文件通常比较大 最初的镜像文件通常在 370M 上下如果说后来不断的备份的话 此文件会加大 如果是您的最新打的包此文件或为您的 C 盘已经使用了的容量的一半或稍大一点

7 找到此文件后 将此文件复制到您的 GHOST 程序目录下 如 GHOST 在 D 盘下此文件也要复制到 D 盘下 不能放在文件夹内尤其是不是放在中文名字的文件夹内 切记切记 如是 XP 系统切记要您存放镜像文件的盘的

分区格式为 FAT32 格式

8 再在您的系统出现任意问题后 请您按上面所说仔细操作一下最好多实习一下 如果没有到最后现YES的地方都可以取消操作的 实习后确定无误了 您到操作一下 大不了再同您以前一下出钱让人上门维护一下

九 使用别的电脑上的 GHOST 镜像文件还原您的系统

如果您的电脑上没有备份而您不会做或者说有朋友们有比较好的系统或朋友们系统里有比较好的软件或大软件您也可以使用他人的电脑上的 GHOST 镜像文件来还原您的系统的

1 建议您将您的电脑上的所有驱动 全部放在您的 D 盘或 E 盘建议所有的朋友们 在您新电脑买回家后 装系统的第一件事 必定要将您的电脑上的随机光盘 随机软件所有必要的软件的安装文件 切记 必定要是安装文件用光驱拷在您的电脑硬盘上 此为电脑装机第一步 不要怕麻烦 一定要注意 **此操作前您必定要找到您的网卡驱动** 找到您的网卡驱动 通常的是 8139 您需要下载 如不能确定 请多下载几个网卡驱动

2 您的电脑上 必定要有您的系统安装文件 切记 如 您是 WIN98 系统必定要在硬盘上保留一个 WIN98 的安装文件

3 复制人家的电脑上的 GHOST 镜像文件 到您的电脑上您可以通过网络或双硬盘拷上去

切切需要记住的是如果您是使用的别人的电脑上的 XP 系统 GHOST 必定要作相关处理 不然不能启动

详细方法请您必定要

4 下载 GHOST 软件 再将此 GHOST 镜像文件 同放在 D 或 E 盘目录不能放在文件夹内 尤其是不是放在中文名字的文件夹内 切记切记 如是 XP 系统初学者切记要您存放镜像文件的盘的分区格式为 FAT32 格式 F8

7 按了后会显示 黑底白字的 系统选项 通常上面有 6 个选项

8 此处我们需要了解的是 1 正常模式 3 安全模式 6 进入 DOS 界面按上下方向键 选定 3 进入安全模式

9 进入安全模式后 桌面四周会显示安全模式 选中桌面上的 我的电脑 右击—— 属性 会跳出一个系统属性的框



- 10 选中最左上的 设备管理器 默认为 按类型查看设备
- 11 找到里面的 声音视频和游戏控制器 网络适配器 显示适配器 双击打开 将所有弹出的子选项 全部删除
- 14 重新启动计算机
- 15 进入系统后 系统会自动找到新硬件 自动安装 如果系统找不到的就需要您手动指向驱动的地方
- 16 如果您的电脑上的驱动完备 通常 可以正常安装完所有的驱动如果有的没有 请上网后在 驱动之家 里面找到安装
- 17 有时可能出现安装驱动时候死机 蓝屏的现像此或为几个驱动冲突而引的 此时需要到您
重新启动计算机----快速按F8----进入系统启动选项---选取3 进入安全模式----进入桌面
通常的系统更新如在正常模式下无法更新而安全模式下可以的更新的更新后再正常启动
- 18 安装完成后 重新启动 确定您的系统完好再按以上所述制作一个镜像文件
- 19 如果您是还原的 XP 系统的 GHOST 包 通常会自动安装所有驱动完了重新启动就可以了

学用 Easy-boot 制作 Ghost 系统启动盘

网上搜索到的易启动教程并不少但大多说得复杂，总让人感觉太乱，这对于新手来说，学习起来很困难。我也是个新手，刚开始还不知道有易启动这个软件，是因为自己想学系统封装，后来才知道系统要用易启动做成 ISO 文件才能刻盘的，所以就研究易启动来了，花了好几天时间，总算弄出了一张启动盘，可惜系统不是自己封装的，封装还没学好，还没弄懂其中的原理，主要是一些封装软件不知道怎么用，网上也没有详细的教程。下面这张图就是我做的启动盘的启动界面，背景没怎么弄，因为自己对 Photoshop 不是很懂。系统用的是深度的 ghostxp 系统。



以下是我制作的方法过程，给新手们做个参考，

尽量说简单点，通俗一点，希望大家都能看懂。

先说明一下，易启动可以制作多种启动盘，可以是单个系统的启动盘，也可以是 N 合 1 个系统的启动盘；可以用原版系统（带有 i386 文件夹）制作，也可以用 ghost 系统制作。本文所讲述的是用 ghost 系统制作单个系统的启动盘的方法。

一. 准备需要的工具和相关文件

1.易启动

(雨林木风版, 下载地址: [EasyBoot V5.10 雨林木风版](#))

2.虚拟机

vmware 或 virtual pc (新手推荐用用 virtual pc, 原因是这个比较简单易懂)虚拟机是用来做 ISO 测试的, 测试没问题就可以放心刻盘了。如果你实在不懂虚拟机, 那么制作启动盘的过程中, 一对要细心, 不能出错, 确认无误后方可刻盘, 要不然就得浪费一张盘了。 virtual pc 下载地址: [霍凡软件站](#) 汉化补丁: [华军软件园](#)

3.img 文件

要用的一些常用工具的 img 文件, 比如 DOS、PQ 分区等。可以到这里下载 <http://chenlin.atedu.net/> 或 http://down.x6x8.com/soft/101/101_1.html 如果你下载有别的 ghost 系统 ISO, 可以将其解压, 在文件夹 EZBOOT 里面也有 img 文件。

4.ghost 镜像文件

这就是封装的 ghost 系统的 ghost 镜像文件, 下载个自己喜欢的系统, 提取出里面的 ghost 镜像。img 文件和 ghost 镜像文件的提取, 可以把直接 ISO 解压复制提取, 也可以用软件 winimage 提取(推荐) winimage 下载地址: [绿色软件站](#)

二.制作启动盘背景图

要用到的工具: photoshop 和 ACDSee V5.0 龙漫实用典藏版(ACDSee 下载页面: [绿色软件站](#))

易启动仅支持640X480 256色的 BMP 格式的图片, 但为了画面更好看一些, 可以用800X600 64K 色(16位)BMP 格式的.用 photoshop 设置好图片大小为800X600, 图形一模式一索引颜色, 8位/通道, 保存为 BMP 格式。由于易启动无法识别以上方法用 photoshop 制作的 BMP 格式的图片, 因此要用 ACDSee 将图片转为 BMP 格式, 保存名为 BACK。

三.安装易启动

默认安装在 C:\Program Files 下,可自己更改。安装过程一路点击下一步即可。

四.添加 ghost 镜像文件、img 文件和背景图像。

打开安装根目录 EasyBoot, 里面有名为 **disk1** 和 **resource** 两个文件夹和一些文件, 而我们自己要用的文件文件 (img 文件和 ghost 镜像文件) 是存放 **disk1** 和它的次级文件夹 **ezboot** 内,如下所示:

EasyBoot

|___disk1 **ghost 映像文件放这里**

|

|___ezboot **img 文件、制作好的背景图片放这里，覆盖原有的即可。**

重要说明: (1) disk1 文件夹中应该有 MOUSE 和 GHOST 这两个程序。MOUSE 是鼠标程序 (有了这个, 进入 ghost11 的时候, 可用鼠标操作) 如图1, GHOST 则是运行 ghost 11和在 ghost 环境下恢复系统镜像时所必需的。其他文件是本人自行添加的, 非必要。(2) 系统镜像名必须为 **GHOSTXP** (大小写均可), 否则 GHOSTXP.IMG 将无法引导系统镜像进行安装。

图1:



五.设置易启动

刚安装好的易启动, 打开后如图2所示。

图2:



设置下面一些选项，没有提到的默认即可。

1.文件

等待时间：

进入启动盘后，如果不进行任何操作，将会在等待时间过后，从硬盘启动计算机。易启动安装后默认的等待时间为30秒，一般可设为10秒。

显示 logo：

进入启动盘界面之前，会先显示 logo(也就是一张图片罢了)，这个没必要，可不选。

背景图像：

就是自己制作的背景图片，默认名为 BACK。

将自己弄好的图片复制到易启动的安装目录 ezboot 文件夹下，覆盖原有的的图片，然后回到易启动设置界面，点击选项—配置 —“屏幕模式”选择64k 色(16位)，“屏幕分辨率”选择800x600,点击确定。如图3。回到易启动设置界面，点击“保存”。然后关闭易启动，重新运行后，即可看到背景图像已换成自己的了。

图3：



快捷键操作方式：

一般选择“直接执行命令”，即按下快捷键后，立即运行该键所对应的菜单条命令。

2.屏幕布局

相信你也不喜欢默认的布局，那就全删了吧，删除方法如下图4所示：

图4：



3.文本显示

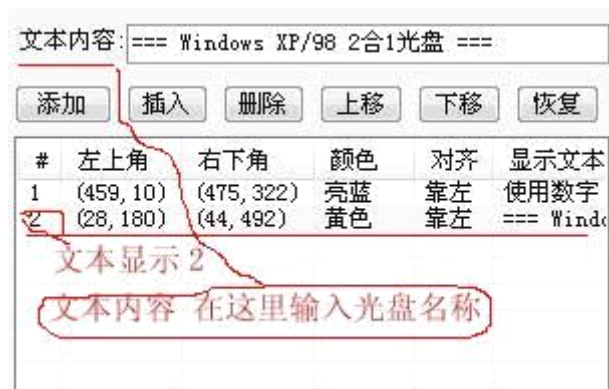
文本显示1：

使用数字(1-4)或光标键(↑和↓)...
这个谁都懂，多余了，也删了吧。

文本显示2：

== Windows XP/98 2合1光盘 ==
这里就改成自己要制作的光盘的名称，在“文本内容”把文字改过来就好，如图5。当然也可以删了。

图5：



4.菜单条

易启动支持如下几种菜单命令：

- (1) 执行映像 `run xx.bin / xx.img / xx.ima`
- (2) 执行菜单 `run xx.ezb` (用于主、子菜单间的互相调用)
- (3) 特殊功能 `boot 80` (从硬盘启动) `Reboot` (重新启动计算机)。这两个命令在易启动安装后，默认存在。

接下来先了解一下 `img` 文件所对应的中文名，如图6：

图6：



常用工具镜像文件下载：打开 <http://www.126.com/> 用户名 qqxy2007 密码 234315299 （在收件箱哪里）

`img` 文件所对应的菜单条命令,如下所示：

ing 文件名	对应的菜单条命令
GHOSTXP.IMG	<code>run ghostxp.img</code> (注意，系统镜像名必须为 GHOSTXP (大小写均可) 否则 GHOSTXP.IMG 将无法引导系统镜像进行安装。)

DOS 工具集合	run dostools.ima
PQ 8.05 繁体版	run pm805T.img
DM 9.57 万用版	run dm957.ima
手动运行 Ghost11	run ghost11.img
硬盘检测修复程序	run xly2007.img
微软内存检测工具	run windiag.img
一键清除 CMOS 密码	run CMOS.img
windows 用户密码破解	run password.img
从硬盘启动计算机	boot 80

注：易启动安装后已内置硬盘启动命令(**boot 80**)、重启电脑的命令(**Reboot**)。
run 和 img 文件名之间要有一个空格。无需区分大小写。

菜单条设置详细说明：(有些设置貌似很难理解，新手只有多动手才能更了解设置方法)

高亮属性	鼠标指到的项，改项就改变颜色，改变的颜色为前景色所设置的颜色。此种颜色在“光盘启动界面预览”中看到。
使用图像文本	勾选此项后，直接使用图像中的文本，把虚线框放置对应的图像中的文字即可。
正常属性	背景色就不用说了，前景色就是字体的实际颜色，在“光盘启动界面预览”不可见，只有刻成盘后，启动该盘时才可见。简单的说，启动系统盘时，首先看到的字体颜色是，“正常属性”的前景色，当鼠标指向某项后，该项所显示的颜色是“高亮属性”的前景色。相信装过系统的人都懂。
快捷键	就是不用鼠标，在键盘上按下该键，则系统盘就会执行该键所对应的命令。
设置为缺省	易启动默认的缺省设置。此项主要应用于“从硬盘启动”。将“从硬盘启动”的快捷设置为缺省，则光盘启动后，如果未进行任何操作，在等待时间过后，将默认从硬盘启动计算机。
添加/插入/删除/上移/下移	点击添加或插入都可添加一项新的菜单条；删除/上移/下移就不用多做说明了。

接下来是拖动菜单条到合适的位置，方法如下：

在光盘启动界面预览窗口中，双击任一菜单条，移动虚线框到合适位置，再单击鼠标右键即可完成移动。连续三次单击菜单条，可调整虚线框大小。为了让菜单

条更对齐一些，可以将任两项的间隔距离设置成相等的一个数值；将每一项首字到最左端的距离也设置成一样的数值。

间隔距离相等：

比如为 40。点击第一项菜单条，可以看到“左上角坐标”行和列的数值，“右下角坐标”行和列的数值。假设“左上角坐标”行为 120，那么第二项菜单条的“左上角坐标”应该为 $120+40=160$ 。依次类推..

首字到最左端的距离相同：

以第一项菜单条为准，若该项“左上角坐标”列为 120，则其他菜单条的“左上角坐标”列也应该为 120。

5. 其他

功能键：

易启动安装后，默认的“其他”选项卡中有功能键 quit(不知道是什么)和 reboot(重启)

reboot 的快捷键为 r, 即按 r 键重新启动电脑。这两个都保留默认的即可。

显示进度条：

即等待时间的进度条。“左上角坐标”行的数值—“右下角坐标”行的数值=进度条的大小

“左上角坐标”列的数值为进度条左端到背景图最左端的距离；“右下角坐标”列的数值则为进度条右端到背景最左端的距离。如果要进度条的长度占满全屏，则这两项可设为 1 和 799

显示倒计时：这项就不用多说了吧。

六. 保存所有设置

返回到“文件”选项卡，双击右侧的“保存”即可保存之前的全部设置。到这里全部设置就完成了，有些设置没有提到，默认即可。比如点击“等待时间”后面的字母 p，可设置光盘密码。一般都不用设置密码。

七. 制作 ISO

在“文件”选项卡中单击“制作 ISO”，在弹出的窗口中，光盘文件目录、引导文件，这两项无需改动，默认即可。在“选项”栏选中“优化光盘文件”项，如果需要使用小写文件名，还要选择“使用 Joliet”，“CD 卷标”可以自行设置，ISO 文件名：默认的路径不可用，请单击右边的“浏览”按钮更改路径，并填写好文件名。

最后一步单击“制作”按钮即可生成一个启动安装光盘的 ISO 文件。然后用虚拟机测试一下 ISO 文件，确认没有问题后，就可以用刻录软件进行刻盘了。